



Přístup do úložiště dokumentů pomocí protokolů FTP a WebDAV

Obsah

Úvod.....	2
Protokol WebDAV.....	2
Adresa pro WebDAV přístup.....	2
Místa v síti.....	2
WebDAV plugin pro Total Commander.....	4
Instalace.....	4
Konfigurace připojení.....	4
Microsoft Office.....	5
602Office.....	5
Protokol FTP.....	6
Adresa pro FTP přístup.....	6
Total Commander.....	7
FileZilla.....	7

Úvod

Základním přístupem do dokumentového úložiště 602LAN SUITE 5 Groupware (dále jen „Groupware“) je přístup přes internetový prohlížeč. Ten má pozitivum v tom, že pro práci není potřeba žádné extra nastavování, jediné, co potřebujete, je připojení k internetu a internetový prohlížeč. Ovšem práce s více soubory najednou, úprava celého adresářového stromu nebo práce s jednotlivými adresáři je v tomto případě poměrně nepohodlná.

Tento dokument Vás seznámí s možnostmi pohodlného přístupu do úložiště dokumentů Groupware pomocí protokolů WebDAV a FTP, díky kterým odpadají veškerá negativa běžného přístupu přes webový prohlížeč. Každý z těchto protokolů má svá pro a proti, je jen na Vás, pro který se rozhodnete.

Protokol WebDAV

WebDAV (World Wide Web Distributed Authoring and Versioning) je standardem pro vzdálenou správu souborů uložených na webových serverech. Na úrovni operačního systému je standardně podporován v Microsoft Windows XP, nicméně existuje řada aplikací s vlastní implementací klientské části protokolu.

My si, kromě přístupu přes „Místa v síti“ ve Windows XP, ukážeme, jak snadno tímto protokolem přistupovat do dokumentového úložiště Groupware pomocí správce souborů Total Commander nebo kancelářských balíčků MS Office a 602Office.

Adresa pro WebDAV přístup

Ať již použijete jakýkoliv z níže popisovaných způsobů přístupu do složek Groupware, vždy musíte znát adresu, která tuto složku zpřístupní. Ta má tvar:

```
http://server:port/Documents/uzivatel[/cesta]
```

- `server` – IP adresa (nebo její DNS tvar) serveru, na kterém 602LAN SUITE 5 Groupware běží
- `port` – číslo portu pro WebDAV přístup
- `uzivatel` – Vaše uživatelské jméno pro přístup do Groupware
- `cesta` – nepovinná část udávající konkrétní složku, do které chcete přistupovat

Příklad adresy:

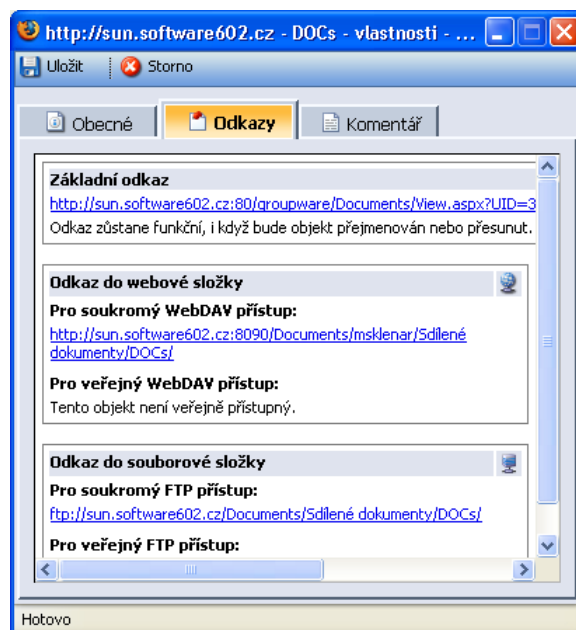
- `http://sun.software602.cz:8090/Documents/msklenar/Sdílené dokumenty`

Nejnázve adresu zjistíte následujícím způsobem:

1. Přihlaste se do Groupware klasicky přes internetový prohlížeč a zobrazte modul *Dokumenty*.
2. Nalistujte a zaškrtněte složku, kterou chcete zpřístupnit.
3. Zvolte **Akce > Vlastnosti** a v otevřeném okně klikněte na záložku **Odkazy**.
4. Požadovanou adresu vidíte v sekci **Odkaz do webové složky** pod nadpisem *Pro soukromý WebDAV přístup*. Doporučujeme ji před použitím označit pomocí myši a zkopírovat do schránky.

Místa v síti

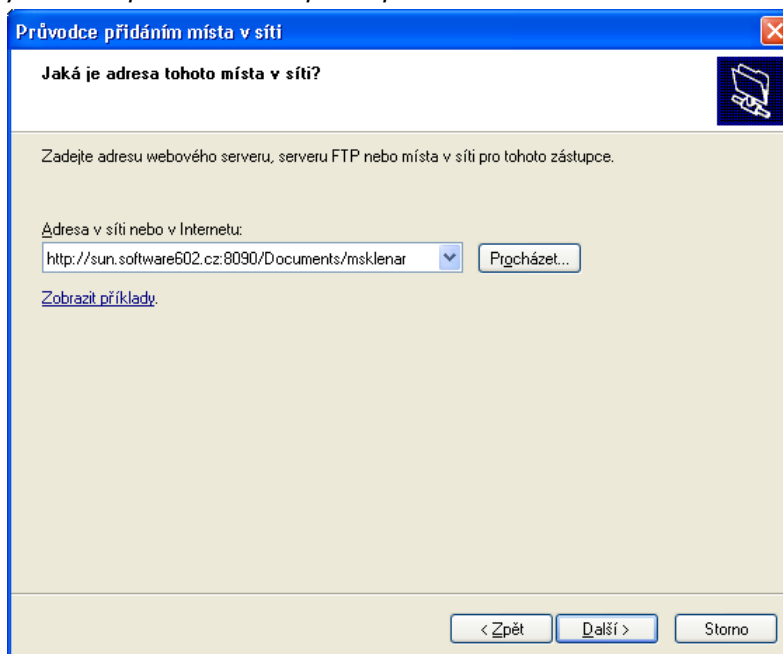
Jste-li uživatelem operačního systému Windows XP, je pro Vás asi nejjednodušším způsobem, jak



zpřístupnit webové složky protokolem WebDAV, jejich přidání mezi *Místa v síti*. Díky tomu budou dostupné nejen např. v Průzkumníkovi Windows ale také ve všech aplikacích využívajících systémové dialogy pro otevření/uložení souboru.

Postup přidání složky dokumentů Groupware mezi *Místa v síti* je snadný:

1. Podle toho, zda používáte standardní nebo klasickou nabídku Start, otevřete *Místa v síti* pomocí **Start > Místa v síti** resp. poklikáním na zástupce **Místa v síti** na ploše.
2. V nabídce *Práce se sítí* klikněte na volbu **Přidat místo v síti**. Spustí se *Průvodce přidáním místa v síti*.
3. V prvním kroku průvodce klikněte na tlačítko **Další >**. Zobrazí se seznam poskytovatelů služeb. Zvolte **Jiné umístění v síti** a pokračujte stiskem tlačítka **Další >**.
4. Jako *Adresu v síti nebo v Internetu* zadejte adresu pro přístup do Groupware, kterou znáte z kapitoly *Adresa pro WebDAV přístup* na straně 2. Klikněte na tlačítko **Další >**.



5. Nyní budete vyzváni k zadání uživatelského jména a hesla pro přihlášení do Groupware. Tyto údaje vyplňte a klikněte na tlačítko **OK**.
6. Místo v síti pojmenujte a pokračujte tlačítkem **Další >**. Tím jste úspěšně vytvořili nové Místo v síti. Kliknutím na **Dokončit** průvodce ukončete.

Pokud nyní spustíte například Průzkumníka Windows, můžete snadno prostřednictvím větve *Místa v síti* přejít přímo do připojené dokumentové složky Groupware. Tento přístup Vám velice usnadní hromadnou práci s dokumenty, protože např. vytváření adresářů či kopírování, přesouvání nebo mazání souborů provádíte standardním způsobem, na který jste z prostředí Windows zvyklí.

Průzkumník Windows je zde uveden jako příklad, v praxi je možné použít jakoukoliv aplikaci využívající systémové dialogy pro otevření/uložení souboru (což je většina aplikací).

Ačkoliv takto přistupujete ke složkám a souborům Groupware způsobem, který budí dojem, jako by jste pracovali s lokálním diskem, fyzicky jsou jednotlivé soubory samozřejmě uloženy stále na serveru. Pokud nalistujete nějakou Groupware složku pomocí Průzkumníka Windows, není z tohoto důvodu možné soubory některého typu přímo otevřít. Výjimkou jsou například dokumenty kancelářského balíku 602Office (od verze 2.2) nebo MS Office. Tyto aplikace mají vlastní implementaci podpory WebDAV, díky čemuž můžete otevírat a upravovat dokumenty přímo na serveru.

V opačném případě můžete soubor zkopírovat na svůj lokální disk a otevřít jej zde. Nebo máte možnost soubor otevřít přes *Místa v síti* přímo z aplikace, která s ním pracuje. Budete-li jej dále upravovat, musíte jej po uložení zpravidla zkopírovat zpět na server, protože aplikace, kte-

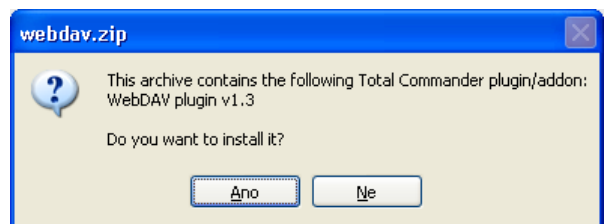
ré nemají WebDAV implementovaný, otevírají soubor z lokálního dočasného adresáře, kam si jej před otevřením ze serveru zkopírují.

WebDAV plugin pro Total Commander

Total Commander je právem jedním z nejoblíbenějších souborových manažerů na světě. Pro komunikaci pomocí protokolu WebDAV disponuje pluginem (rozšířením), který je k dispozici zdarma na stránkách autora programu. V této kapitole si ukážeme, jak plugin nainstalovat a jak s ním pracovat.

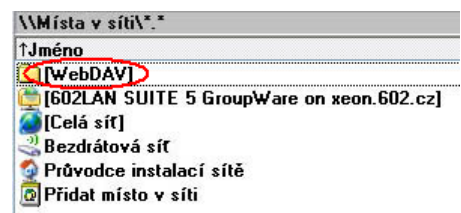
Instalace

1. Seznam dostupných pluginů pro Total Commander je k dispozici na adrese <http://www.ghisler.com/plugins.htm>. Nás zajímá plugin **WebDAV**, na nějž vede přímo odkaz <http://ghisler.fileburst.com/fsplugins/webdav.zip>. Stáhněte a uložte na svůj disk ZIP soubor s pluginem (*webdav.zip*).
2. Spusťte Total Commander a otevřete soubor *webdav.zip*, který jste stáhli v předchozím kroku.
3. Total Commander pozná, že jde o balíček obsahující plugin, a vyzve Vás k potvrzení jeho instalace. Stiskněte tedy tlačítko **ANO**.
4. Plugin se nainstaluje a poté se zobrazí okno, které Vás informuje o nainstalovaných pluginech (zásuvných modulech). Toto okno zavřete tlačítkem **OK**.



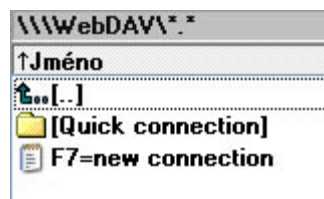
Po nainstalování pluginu se do *Síťového okolí* Total Commander přidá adresář **WebDAV**, pomocí kterého bude komunikace prostřednictvím WebDAV probíhat. *Síťové okolí* je jakási rozšířená verze Míst v síti, která znáte z kapitoly *Místa v síti* na straně 2.

Síťové okolí zobrazíte jednoduše kliknutím na položku **Síťové okolí** v rozbalovacím seznamu pro výběr disků nebo kliknutím na ikonku **Síťové okolí** při zapnuté liště s disky (menu **Konfigurace > Nastavení... > Vzhled > Lišta s disky**).

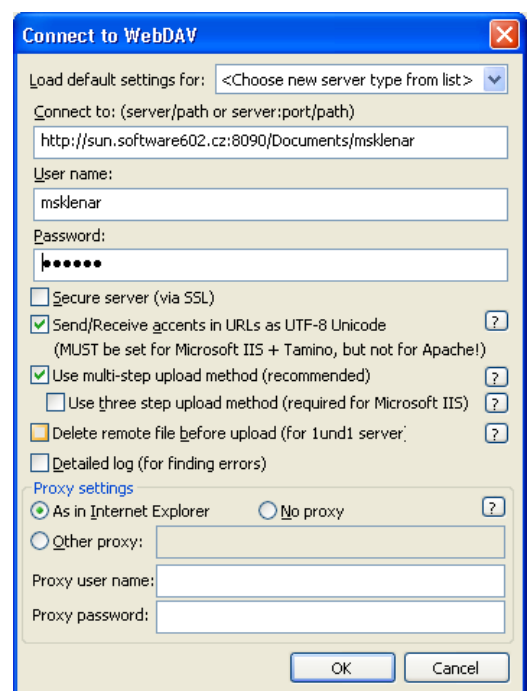


Konfigurace připojení

1. Zobrazte *Síťové okolí* a zde vstupte do složky **WebDAV**.



2. Stiskněte klávesu **F7** pro vytvoření nového připojení. Zadejte jméno nového adresáře, který bude reprezentovat vytvářené připojení, a stiskněte **OK**.
3. Zobrazí se okno pro nastavení připojení, kde vyplňte:
 - **Connect to:** adresa pro WebDAV přístup do Groupware, kterou znáte z kapitoly *Adresa pro WebDAV přístup* na straně 2.
 - **User name:** Vaše uživatelské jméno pro přihlášení do Groupware.



- **Password:** Vaše heslo pro přihlášení do Groupware.
- Kvůli správnému kódování češtiny zatrhněte políčko **Send/Receive accents in URLs as UTF-8 Unicode.**

Poté klepněte na tlačítko **OK**.

4. Tím se Vám do složky *WebDAV* (viz 1. krok) přidal nový adresář pojmenovaný podle názvu zadaném v 2. kroku. Vstupem do tohoto adresáře dojde k automatickému připojení a přihlášení do Groupware pomocí protokolu WebDAV a Vy tak můžete libovolně přistupovat ke svým Groupware dokumentům.

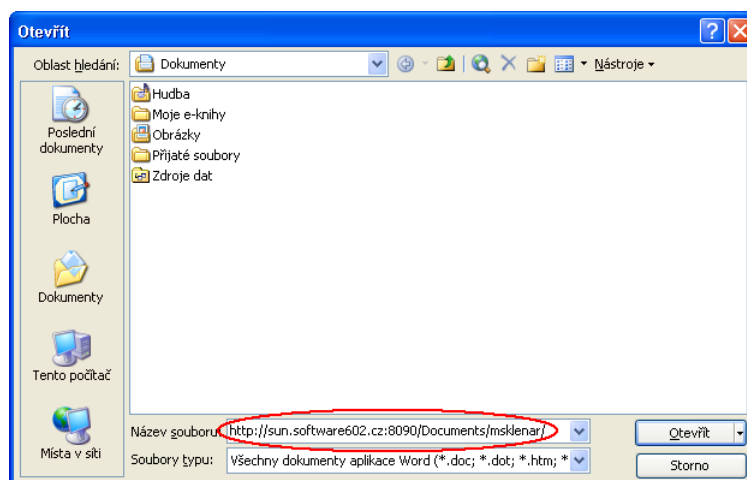
Tímto způsobem můžete v prostředí Total Commander pracovat s dokumenty uloženými v Groupware podobným způsobem, jako pracujete se soubory na svém lokálním disku. To Vám velmi usnadní zejména hromadnou práci se soubory.

Pokud budete chtít soubor s dokumentem otevřít pomocí aplikace, která je na soubor asociovaná, provedete to klasicky stisknutím klávesy Enter s kurzorem nastaveným na souboru. V tomto případě je třeba si uvědomit, že před samotným otevřením souboru dojde k jeho stažení ze serveru a uložení do lokálního dočasného adresáře, odkud se teprve otevře. Pokud by jste tedy takový soubor následně editovali, je nutné jej ručně zkopírovat zpět na server.

Microsoft Office

Kancelářský balík Microsoft Office má svou vlastní implementaci klientské části protokolu WebDAV. Díky tomu je možné upravovat dokumenty přímo na serveru, aniž by docházelo k vytváření jejich lokálních kopií a zpětnému přesunu na server.

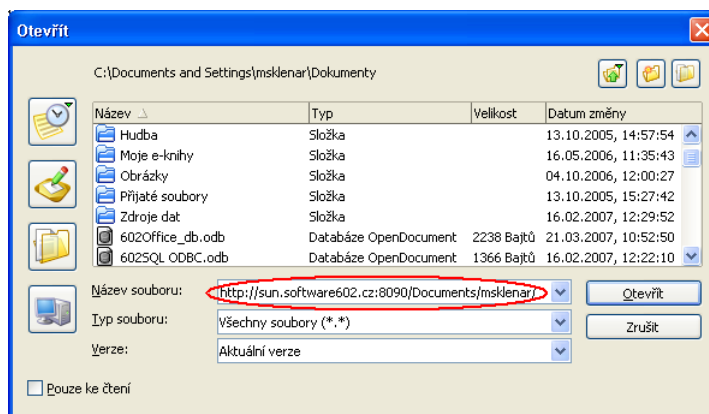
Princip je velice jednoduchý, není třeba vůbec nic nastavovat. Stačí v dialogu pro otevření/uložení souboru nalistovat příslušný dokument dostupný přes protokol WebDAV, tedy zadat do pole *Název souboru* adresu požadované WebDAV složky – viz kapitola *Adresa pro WebDAV přístup* na straně 2.



Pokud jste si přidali WebDAV připojení na Groupware mezi *Místa v síti* (viz kapitola *Místa v síti* na straně 2), není nutné pro nalistování příslušné Groupware složky zadávat její adresu ručně – můžete s výhodou využít tlačítko **Místa v síti** v levé části dialogu.

602Office

Podobně jako výše popsany Microsoft Office, i kancelářský balík 602Office od verze 2.2 protokol WebDAV přímo podporuje. Vy tak můžete upravovat dokumenty rovnou na serveru. Opět stačí v dialogu pro otevření či uložení souboru nalistovat příslušný dokument dostupný přes protokol WebDAV, tedy zadat do pole *Název souboru* adresu požadované WebDAV složky – viz kapitola *Adresa pro WebDAV přístup* na straně 2.



Poznámka: Přímá podpora protokolu WebDAV je v 602Office implementována prostřednictvím vlastních dialogů pro otevření/uložení souboru. Pokud z nějakého důvodu používáte místo těchto dialogů dialogy systémové, můžete se k těmto vrátit zaškrtnutím políčka **Použít dialogy OpenOffice.org** v menu **Nástroje > Volby... > OpenOffice.org > Obecné**.

Protokol FTP

FTP (File Transfer Protocol) je standardem pro přenos souborů v síti. Jedná se o velmi rozšířený protokol nabízející srovnatelný komfort pro práci se soubory jako výše popsany protokol WebDAV.

Rozhodnutí, kterou z technologií budete používat, necháme na Vás. Více výhod přináší protokol WebDAV, nicméně podporu na úrovni operačního systému má na platformě Windows pouze ve verzi XP.

Přístupovat na FTP server (v našem případě reprezentuje FTP server úložiště dokumentů Groupware) můžete například přímo pomocí internetového prohlížeče. Stačí do pole pro adresu zadat adresu FTP serveru a následně Vaše uživatelské jméno a heslo pro přístup do Groupware.

Adresa pro FTP přístup

FTP adresu serveru zjistíte opět snadno, podobně jako v případě WebDAV adresy, pomocí okna zobrazujícího odkazy na složku:

1. Přihlaste se do Groupware klasicky přes internetový prohlížeč a zobrazte modul *Dokumenty*.
2. Nalistujte a zaškrtněte složku, kterou chcete zpřístupnit.
3. Zvolte **Akce > Vlastnosti** a v otevřeném okně klikněte na záložku **Odkazy**.
4. Požadovanou adresu vidíte v sekci **Odkaz do souborové složky** pod nadpisem *Pro soukromý FTP přístup*. Doporučujeme ji před použitím označit pomocí myši a zkopírovat do schránky.

V případě přístupu přes internetový prohlížeč máte možnost přehledně procházet adresářovou strukturu dokumentů na serveru, případně můžete jednotlivé soubory stáhnout a otevřít. Výrazně pohodlnější přístup nabízejí specializovaní FTP klienti. Takových aplikací existuje celá řada, my si ukážeme, jak pracovat s aplikací FileZilla a s FTP klientem integrovaným v oblíbeném souborovém manažeru Total Commander.



Total Commander

Jednou z mnoha předností souborového manažera Total Commander je integrovaný FTP klient. Ukážeme si, jak se tímto klientem připojit ke Groupware dokumentům:

1. Spustíte Total Commander a zvolíte v menu **Síť > FTP – připojit se** (nebo použijte klávesovou zkratku Ctrl+F).
2. Otevře se okno *Připojení k FTP serveru*, které zobrazuje seznam definovaných FTP připojení. Klikněte na **Nové připojení...**
3. V otevřeném dialogu vyplňte následující údaje:
 - **Relace:** pojmenování reprezentující vytvářené připojení.
 - **Hostitel:** FTP adresa pro přístup do Groupware (viz výše). Pokud FTP server běží na jiném než standardním portu 21, zadejte adresu a číslo portu ve tvaru „adresa:port“.
 - **Jméno uživatele:** Vaše uživatelské jméno pro přihlášení do Groupware.
 - **Heslo:** Vaše heslo pro přihlášení do Groupware.
 - **Vzdálený adresář:** pokud se chcete rovnou připojit do určité složky FTP serveru, zadejte cestu k této složce.
 - **Použit pasivní režim přenosu:** toto pole zaškrtněte v případě, že se Vám nedaří na FTP server připojit (např. pokud dochází k blokování aktivního režimu Firewalllem)

Poté klepněte na tlačítko **OK**.

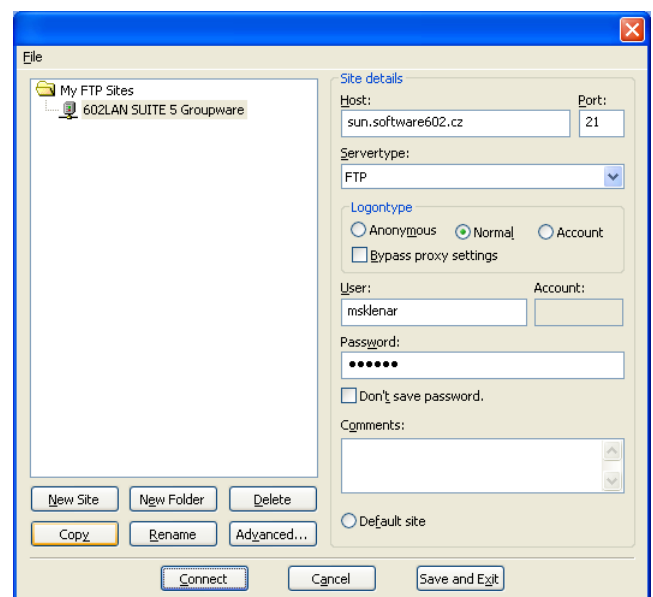
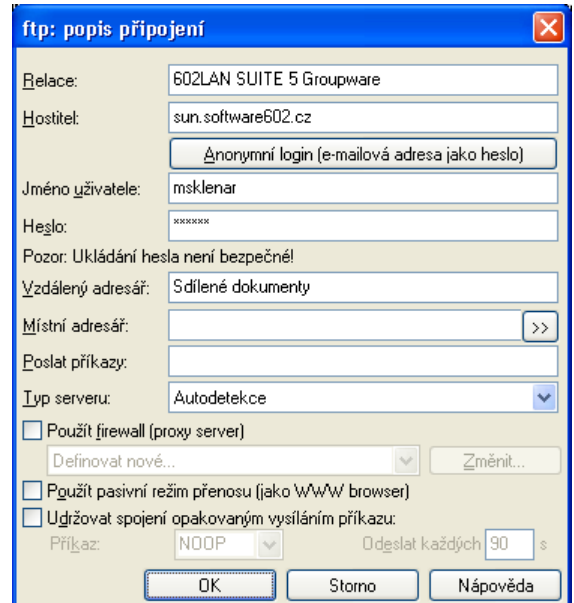
4. Tím Vám v okně *Připojení k FTP serveru* přibyl právě vytvořené FTP připojení. Stiskem tlačítka **Připojit** dojde k připojení a přihlášení na FTP server.

Práce se složkami a soubory na FTP serveru je podobná práci na lokálním disku. Tento přístup Vám velmi usnadní zejména hromadné stahování/nahrávání souborů z/na server, kdy můžete označit a pracovat s libovolným množstvím souborů najednou.

FileZilla

FileZilla je FTP a SFTP (Secure FTP) klient pro operační systém MS Windows, který je zdarma dostupný na adrese <http://sourceforge.net/projects/filezilla>. Podobně jako u aplikace Total Commander, si ve zkratce ukážeme, jak se pomocí FileZilla připojit k úložišti dokumentů Groupware:

1. Spustíte FileZilla a zvolíte v menu **File > Site Manager** (nebo použijte klávesovou zkratku Ctrl+S).
2. Otevře se okno zobrazující seznam definovaných připojení. Klikněte na tlačítko **New Site** a nové připojení pojmenujte.
3. V pravé části okna vyplňte následující údaje:



- **Host:** FTP adresa pro přístup do Groupware.
 - **Port:** číslo portu, na kterém běží FTP server (standardně 21).
 - **Logon type:** způsob přihlašování – zde vyberte volbu **Normal**.
 - **User:** Vaše uživatelské jméno pro přihlášení do Groupware.
 - **Password:** Vaše heslo pro přihlášení do Groupware.
4. Poté klepněte na tlačítko **Connect**. Dojde k připojení a přihlášení do dokumentů Groupware prostřednictvím FTP. Definované připojení zůstane uloženo a kdykoliv se k němu můžete vrátit pomocí menu **File > Site Manager** (nebo Ctrl+S) a tlačítkem **Connect** se na server připojíte.