

software602



Software602 Form Filler Portable Edition

Příručka uživatele

Vytvořeno dne: 13.1.2011

Aktualizováno: 26.1.2011

© 2011 *Software602, a.s.*

Obsah

1.	Software602 Form Filler Portable	3
1.1.	Co vám tento program umožní?.....	3
1.2.	Souhrn vlastností	4
1.2.1.	Shrňme si vlastnosti produktu Software602 Form Filler Portable	4
1.2.2.	A ještě souhrn výhod integrace s Mozilla Firefox – Portable Edition	4
2.	Instalace produktu	4
2.1.	Kde najdete instalační program.....	4
2.2.	Spuštění instalace	5
2.2.1.	Pokud stahujete instalační soubor na počítač.....	5
2.2.2.	Pokud instalační soubor spustíte přímo.....	6
2.2.3.	Vlastní instalace	7
3.	Práce s aplikací	9
3.1.	Co jste po instalaci získali	9
3.2.	Spuštění aplikace	9
3.3.	Nastavení proxy pro zabezpečené připojení	10
3.4.	Práce v systému datových schránek.....	11
3.5.	Práce s formuláři obecně.....	11
4.	Rychlokurs pro práci s datovou schránkou	14
4.1.	Vytvoření a odeslání datové zprávy.....	14
4.2.	Odpověď na datovou zprávu	16
4.3.	Uložení datové zprávy s možností jejího přeposlání jinému OVM.....	17
4.4.	Ověření datové zprávy.....	19
5.	Poznámka k problematice zabezpečení.....	21
5.1.	Úložiště certifikátů.....	21
5.2.	Nastavení úrovně ochrany uživatele	22

1. Software602 Form Filler Portable



1.1. Co vám tento program umožní?

Přenosná verze aplikace Software602 Form Filler vám umožňuje pohodlnou a bezpečnou práci s datovou schránkou na cestách. Po instalaci na paměťové médium – typicky tzv. flash paměť (neboli klíčenku) – budete mít k dispozici přenosnou verzi aplikace Software602 Form Filler Portable a internetový prohlížeč Portable Firefox. Pomocí této verze prohlížeče se můžete bezpečně přihlásit do své datové schránky z jakéhokoliv počítače pracujícího pod operačním systémem Windows (tedy samozřejmě i z vašeho notebooku) a díky integrovanému doplňku, který umožňuje zpracování formulářů, pak plnohodnotně pracovat s datovými zprávami.

Software602 Form Filler Portable je bezplatná aplikace. Tato verze je určena k použití tam, kde není možné nebo účelné instalovat „plné“ aplikace běžným způsobem. Jedná se o přenosnou verzi aplikace Software602 Form Filler určenou pro operační systémy Windows. Aplikaci je možné instalovat nejen na přenosný flash disk, ale obecně na jakékoliv paměťové médium s možností zápisu. V této verzi není dostupná součást Software602 PrintPDF Free Edition, určená pro přímý převod dokumentů do formátu PDF i tisk z jiných aplikací do formátu PDF.

Instalační balík obsahuje také internetový prohlížeč Firefox Portable nakonfigurovaný tak, aby v něm bylo možné prohlížet formuláře a aktivně s nimi pracovat. Díky tomu máte k dispozici velice silný nástroj pro práci s datovými schránkami či jinými internetovými aplikacemi, které využívají formulářové rozšíření pro práci s inteligentními formuláři. V tomto prohlížeči jsou nainstalovány kořenové certifikáty certifikační ch autorit PostSignum, eIdentity a I.CA. V tomto ohledu nejste pro ověření důvěryhodnosti certifikátů odkázáni na kořenové certifikáty nainstalované v systému.

1.2. Souhrn vlastností

1.2.1. Shrňme si vlastnosti produktu Software602 Form Filler Portable

- Umožňuje pracovat s aplikací Software602 Form Filler bez nutnosti instalace na počítačích třetích stran.
- Zajistí bezpečnou práci s vaší Datovou schránkou na cestách.
- Vytvoří vám vlastní mobilní kancelář pro ukládání datových zpráv nebo podepsaných dokumentů na zabezpečené flash paměti.
- Budete disponovat vlastním úložištěm certifikátů - nemusíte se bát, že stáhnete podvržený certifikát.

1.2.2. A ještě souhrn výhod integrace s Mozilla Firefox - Portable Edition

Protože Software602 Form Filler spolupracuje s internetovými prohlížeči, je prohlížeč Mozilla Firefox – Portable Edition součástí jeho instalace. Prohlížeč je přitom předem nakonfigurován tak, aby s ním bylo možné okamžitě pracovat:

- Již obsahuje plugin pro Software602 Form Filler Portable a formuláře se tedy automaticky otevírají prostřednictvím rozšíření přímo ve webovém rozhraní.
- Obsahuje kořenové certifikáty PostSignum, eldentity a I.CA pro práci s elektronickými podpisy.
- Do úložiště tohoto prohlížeče si můžete uložit své vlastní certifikáty - bezpečně je tak mít vždy po ruce.
- Obsahuje záložky s odkazy na systém Datových schránek.

2. Instalace produktu

2.1. Kde najdete instalační program

Produkt Software602 Form Filler Portable se vším všudy instalujete na svou flash paměť (klíčenku). Zde vám budou veškeré jeho funkce kdykoliv k dispozici.

Instalovat můžete z firemních stránek Software602, kde na stránce produktu

http://www.602.cz/form_filler/form_filler_4_portable

úplně dole klepnete na odkaz **Aktuální přenosnou verzi aplikace Software602 Form Filler stahujte zde.**

Na následující stránce vyhledejte sekci Software602 Form Filler Portable 4.00 pro Windows (EXE) a klepněte na odkaz pro stažení či spuštění instalačního souboru.

Software602 Form Filler Portable 4.00 pro Windows (EXE)

4.00.64.10.1217 | [Seznam změn a oprav »](#)

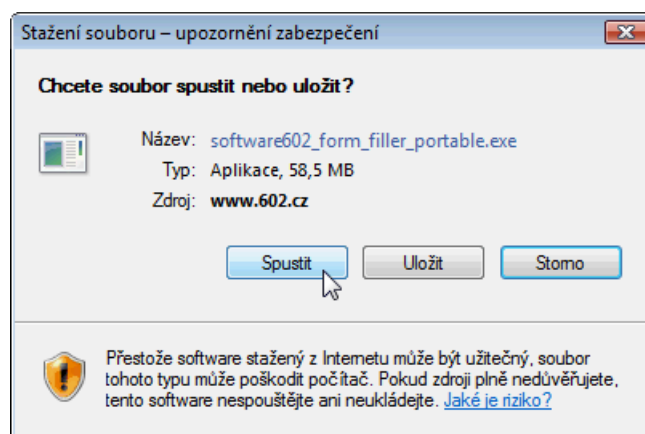
Datum	Název souboru	Server	Velikost
19.12.10	software602_form_filler_portable.exe	HTTP	58,5 MB
19.12.10	software602_form_filler_portable.exe	FTP	58,5 MB

Instalační balíček (EXE) pro rozbalení bezplatné aplikace Software602 Form Filler Portable na přenosné paměťové médium.

Poznámka: Pokud používáte internetový prohlížeč Internet Explorer 6 a starší, soubor s programem nejprve uložte na svůj disk a až poté spusťte instalaci.

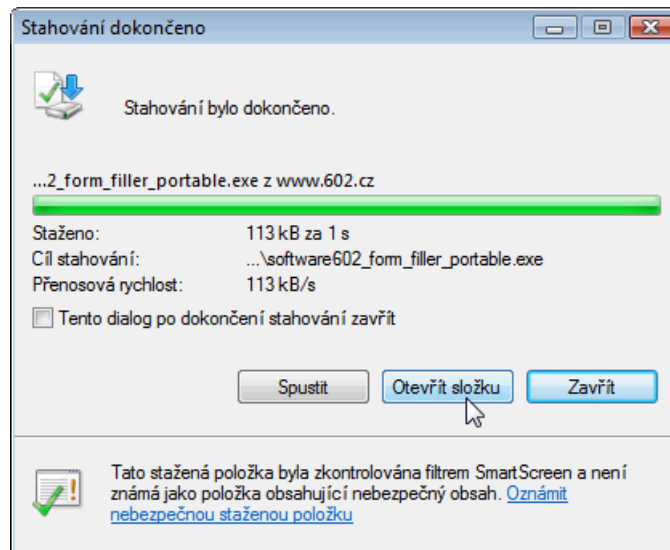
2.2. Spuštění instalace

Instalační soubor můžete buď přímo spustit z webové stránky, nebo si jej stáhnout na svůj počítač a spustit odsud. Jestliže používáte webový prohlížeč Internet Explorer verze 6 a nižší, je třeba stahovat na počítač v každém případě.

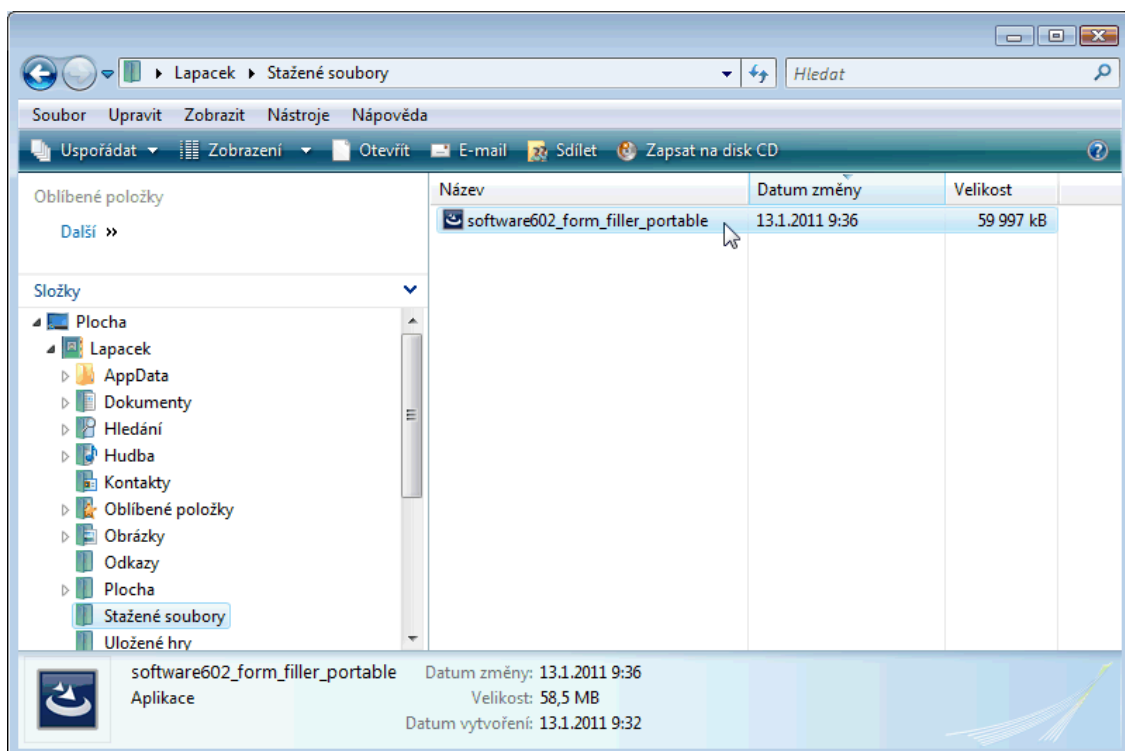


2.2.1. Pokud stahujete instalační soubor na počítač...

Jakékoliv stažené soubory se ve výchozím nastavení ukládají do složky Stažené soubory. Pokud si chcete vyhnout práci s jejím pozdějším vyhledáváním, klepněte po ukončení stahování na tlačítko **Otevřít složku**.



Spustí se program **Průzkumník**, v jehož okně vidíte obsah složky **Stážené soubory**. Zde poklepejte myší na položku souboru **software602_form_filler_portable.exe**.



2.2.2. Pokud instalační soubor spustíte přímo...

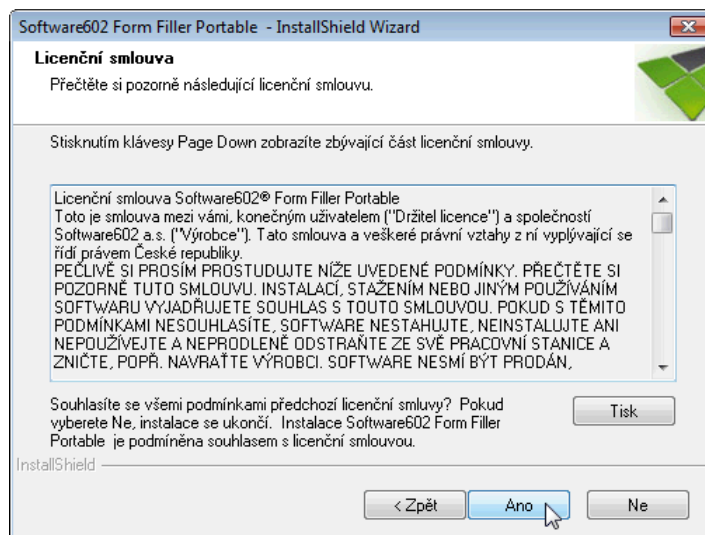
Výše uvedené manipulace odpadnou, pokud v dialogu Stažení souboru – upozornění zabezpečení klepnete na tlačítko Spustit. Instalace pak poběží přímo z webové stránky a bude tedy možná trochu pomalejší.

2.2.3. Vlastní instalace

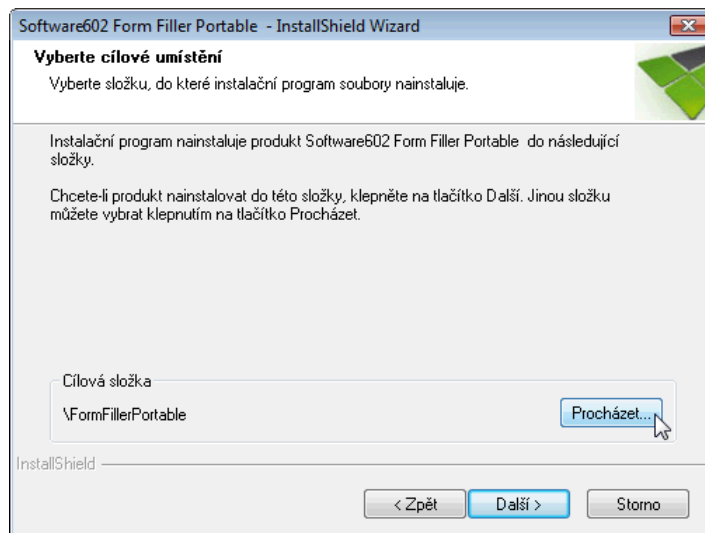
Obsluha instalačního programu je zcela jednoduchá a neseťkáte se tu s ničím neobvyklým.

Na **Uvítací stránce** jen stisknete tlačítko **Další**.

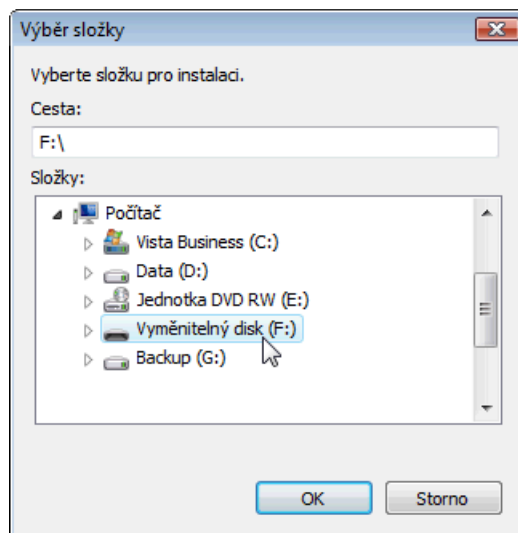
Na stránce s **Licenční smlouvou** je třeba potvrdit souhlas s licenčními podmínkami stiskem tlačítka **Ano**.



A teď pozor – na stránce **Vyberte cílové umístění** je třeba specifikovat složku na vaší flash paměti (klíčenice). Proto je třeba stisknout tlačítko **Procházet**.



V dialogu **Volba složky** vyberte diskovou jednotku, která odpovídá vaší klíčenice (zřejmě bude označena jako **Vyměnitelný disk**).



Na stránce **Vyberte cílové umístění** pak klepněte na tlačítko **Další**.

Pak mějte chvíli trpělivost, než se potřebné soubory instalují...

Instalace je zakončena stránkou **Průvodce InstalShield Wizard byl dokončen**. Klepnutím na tlačítko **Dokončit** proces ukončíte a můžete aplikaci začít používat.

3. Práce s aplikací

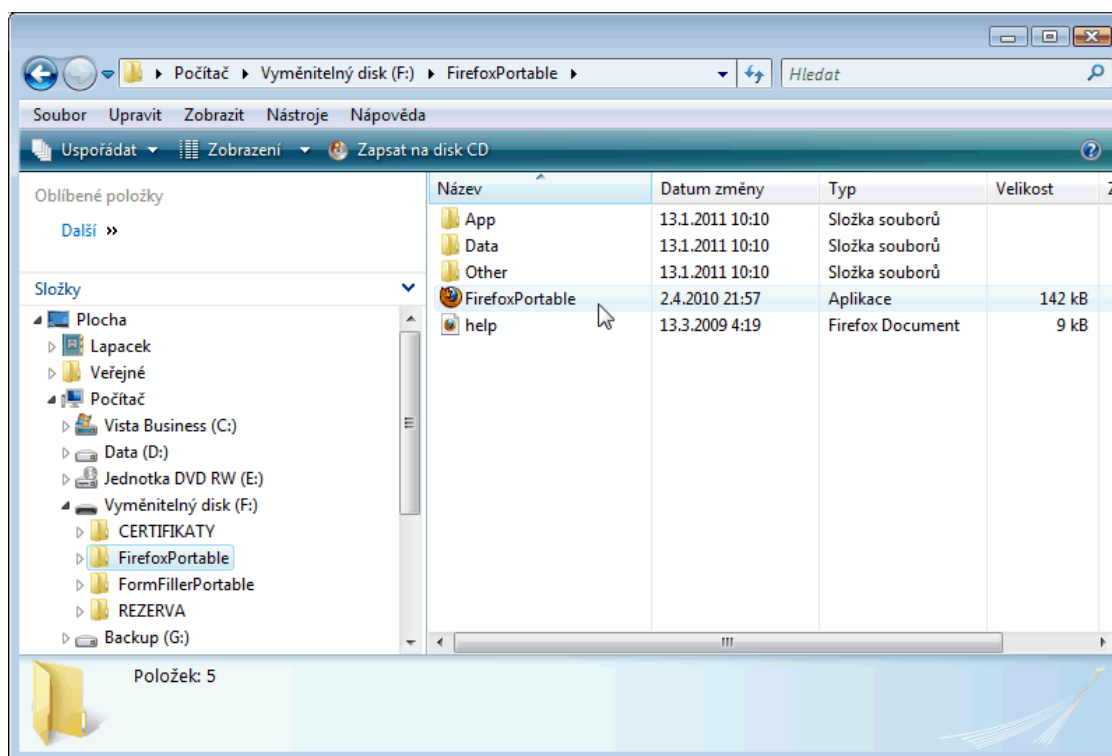
3.1. Co jste po instalaci získali

Na cílovém médiu (klíčence) se vám při instalaci vytvořily dvě složky:

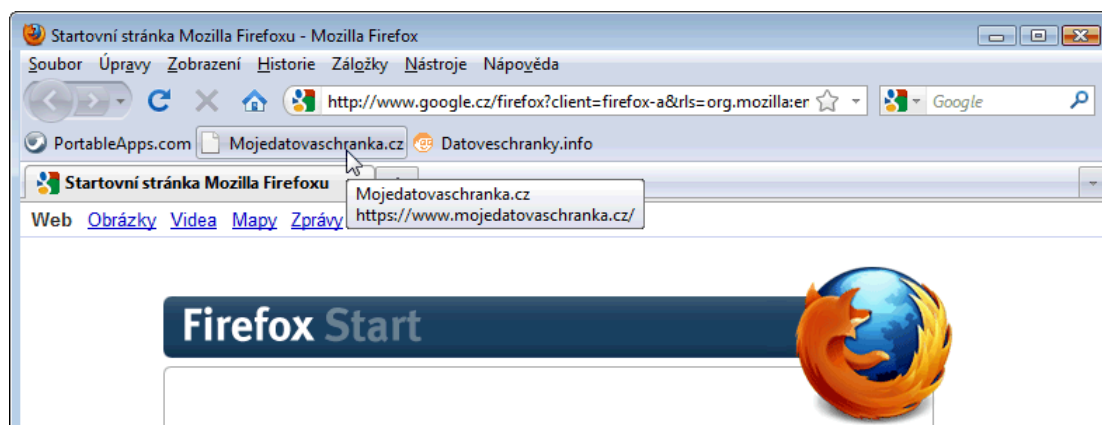
- **FormFillerPortable** - obsahuje přenosnou verzi Software602 Form Filleru.
- **FirefoxPortable** - obsahuje Mozilla Firefox - Portable Edition.

3.2. Spuštění aplikace

Aplikaci **Firefox Portable** spustíte poklepáním na položku **FirefoxPortable**, kterou najdete ve stejnojmenné složce.



Po spuštění aplikace **Firefox – Portable edition** si povšimněte **Lišty záložek**.

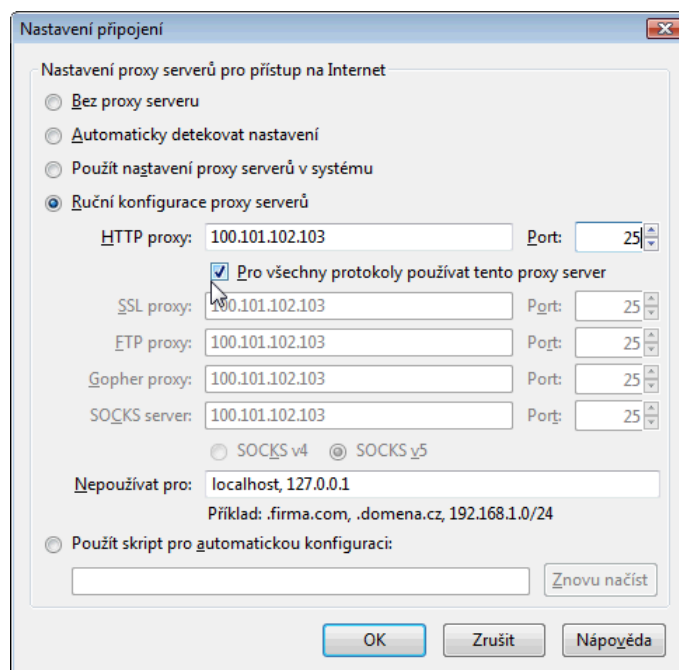


Najdete tu záložky s odkazy **Mojedatovaschranka.cz** a **Datoveschranky.info**.

3.3. Nastavení proxy pro zabezpečené připojení

Jestliže pro připojení do sítě internet používáte proxy server, je nutné v prohlížeči Firefox zkontrolovat nastavení použití proxy i pro SSL bezpečné připojení, tedy https protokol. Jinak se nebudete moci k systému datových schránek připojit.

V okně Firefoxu spusťte v nabídce **Nástroje** příkaz **Možnosti**. V dialogu **Možnosti** klepněte nahoře na volbu **Rozšířené** a poté na záložku **Sítě**. Po stisku tlačítka **Nastavení připojení** přejdete do stejnojmenného dialogu. Pokud zde používáte nastavení **Ruční konfigurace proxy serverů** se specifikací **HTTP proxy**, zaškrtněte také políčko **Pro všechny protokoly používat tento proxy server**. V tomto dialogu je samozřejmě možné nastavit proxy server pro každý protokol zvlášť.



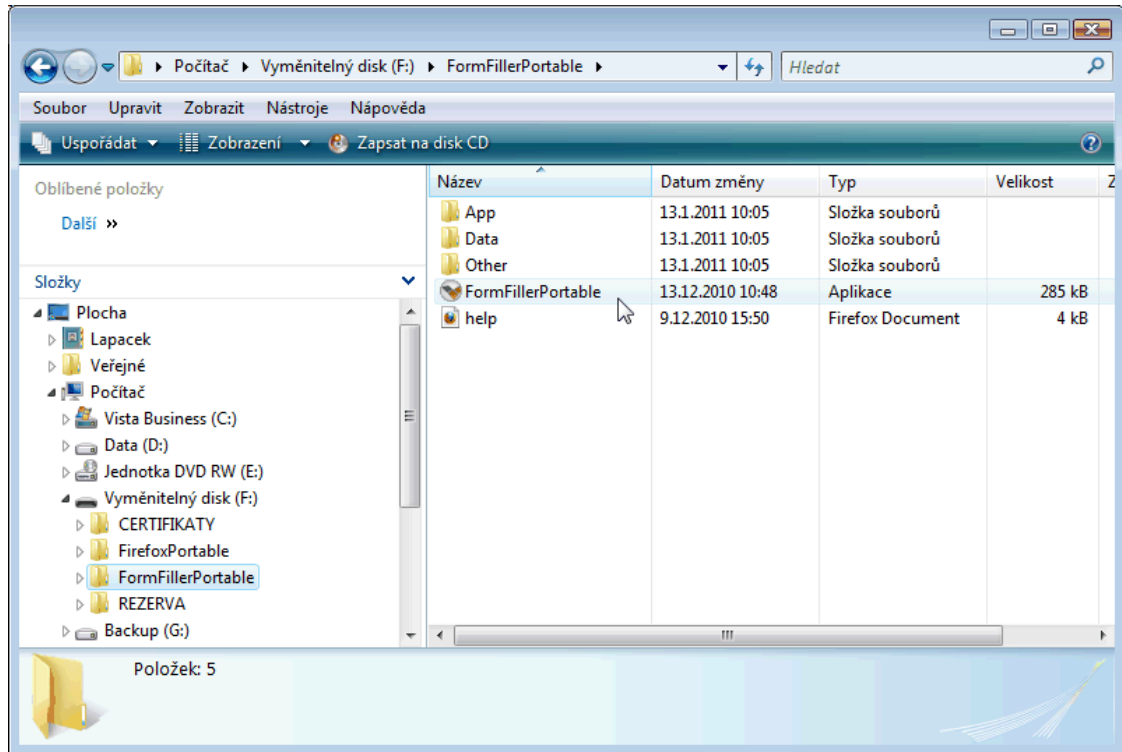
3.4. Práce v systému datových schránek

Klepnutím na záložku **Mojedatovaschranka.cz** se otevře přihlašovací stránka k systému datových schránek. Zde se obvyklým způsobem přihlásíte a můžete začít pracovat s datovými schránkami tak, jak jste zvyklí.

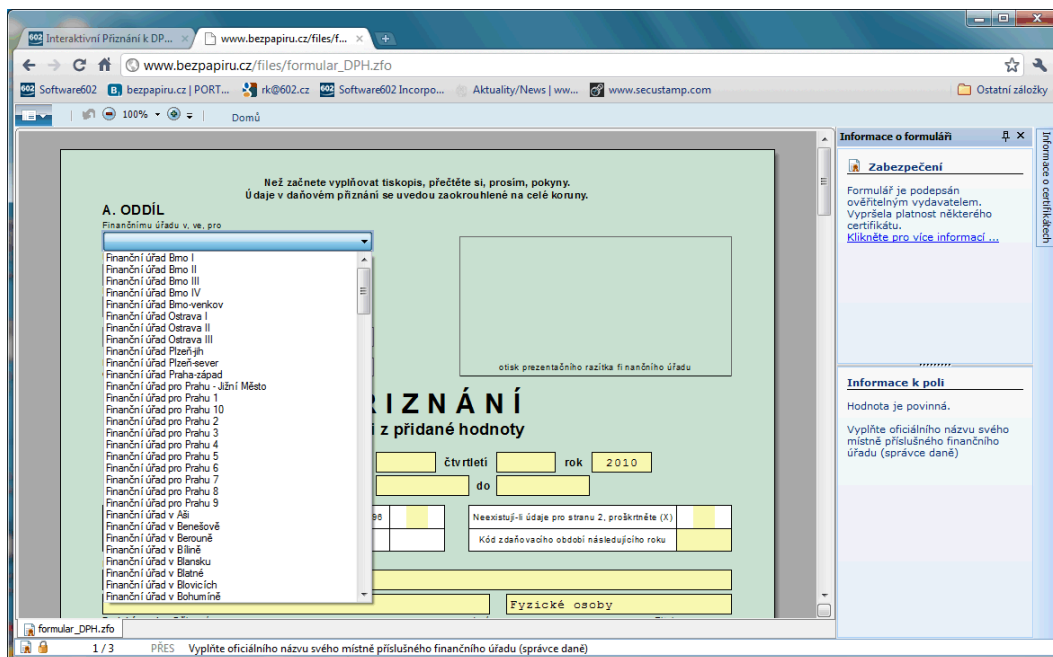
Odkaz **Datoveschranky.info** otevře a zobrazí domácí stránku datových schránek na adrese <http://www.datoveschranky.info/>.

3.5. Práce s formuláři obecně

Chcete-li pracovat s formuláři obecně, můžete si spustit Form Filler jako samostatnou aplikaci. Ve složce FormFillerPortable poklepejte na položku stejnojmenného souboru.



Pak můžete do aplikace Software602 Form Filler Portable načíst soubor s formulářem, jaký potřebujete, a pracovat na něm.



Pokud na odkaz na formulář klepnete na běžné webové stránce, otevře se Form Filler automaticky a formulář vám zpřístupní ke zpracování.

4. Rychlokurs pro práci s datovou schránkou

Po přihlášení se zobrazí „bublina“, ve které je vypsáno, kolik máte od posledního přihlášení v datové schránce nových zpráv. Bublínu odstraníte klepnutím na odkaz **OK**.

The screenshot shows the user interface of the 'datové schránky' (data mailbox). At the top left is the logo with an '@' symbol. To the right, the user's name 'Stanislav | Večerník | Jan Sháněl' and navigation links 'Nápověda | Odhlásit' are visible. Below this is a utility bar with the text: 'Máte právo: Číst zprávy, psát zprávy, Číst zprávy do vlastních rukou, zobrazit seznam zpráv, vyhledávat uživatele, měnit nastavení'.

The main content area features a 'Upozornění' (Warning) box on the left with the following text:

- Vaše poslední přihlášení proběhlo dne 9. 12. 2010 v 17:08:51.
- Platnost Vašeho hesla vyprší dne 2011 v 17:08:51!
- Lhůta pro uchování doručených zpráv je 90 dnů ode dne doručení do datové schránky. Doručeno je okamžikem přihlášení do datové schránky ne desátým dnem po dodání zprávy do datové schránky.**

In the center, a notification bubble displays the number '4' and the text: 'Toto je počet zpráv, které jsou v tomto okamžiku považovány za doručené.' with an 'OK' button.

On the right, a dashboard contains five buttons:

- DODANÉ ZPRÁVY** (Delivered Messages)
- ODESLANÉ ZPRÁVY** (Sent Messages)
- NOVÁ POŠTOVNÍ ZPRÁVA** (New Postal Message)
- OVĚŘENÍ DATOVÉ ZPRÁVY** (Verify Data Message)
- NASTAVENÍ** (Settings)

At the bottom of the page, the text reads: 'Správce: Ministerstvo vnitra České republiky, Provozovatel: Česká pošta, s. p.' and 'Ochrana osobních údajů | Prohlášení o přístupnosti'.

4.1. Vytvoření a odeslání datové zprávy

Klepnutím na tlačítko **Dodané zprávy** přejdete k seznamu zpráv, které byly doručeny do vaší datové schránky.



V seznamu **Dodané zprávy** si vyberte zprávu, která vás bude zajímat, a klepněte na její položku v seznamu.

Dodané zprávy

Filtrovat: podle:
 Filtrování dle data dodání od: do:
Datum zadávejte ve formátu DD.MM.RRRR

Náhled	ID zprávy	Dodáno	Doručeno	Odesílatel	Věc	Naše spis. zn. a č.j.	Vaše spis. zn. a č.j.
	172800	23.11.2010 0:48:34	23.11.2010 0:48:40	Informační systém datových schránek	Systémová zpráva ISDS (typ 6)		
	172578	22.11.2010 15:35:59	22.11.2010 15:46:11	Informační systém datových schránek	Hlasení všem!		
	172202	22.11.2010 15:29:37	22.11.2010 15:46:11	Informační systém datových schránek	Hlasení všem!		
	171703	19.11.2010 15:04:40	22.11.2010 9:47:44	Orgán s.r.o. Bílá 5, 19016 Praha, CZ	K zobrazení dodejky		

Obsah zprávy se načte do prohlížeče.

Detail zprávy

Doručená datová zpráva ID zprávy: **171666**

Odesílatel
 Název: Orgán s.r.o., Bílá 5, 19016 Praha, CZ
 ID schránky: uejzk4p Typ schránky: OVM

Příjemce
 Název: Lojza Alois, Modrá 6, 19016 Praha, CZ
 Dodáno: 19.11.2010 12:31:32

Obecné informace
 Věc: Zásilka do vlastních rukou
 Zmocnění: / § odstavec písmeno
 Naše č. j.: Nebylo zadáno
 Naše sp. zn.: Nebylo zadáno
 Vaše č. j.: Nebylo zadáno
 Vaše sp. zn.: Nebylo zadáno
 K rukám: Nebylo zadáno
 Do v. rukou: Zakázáno doručení fikt.:

Přílohy
 Informacni_portal_1-1.doc

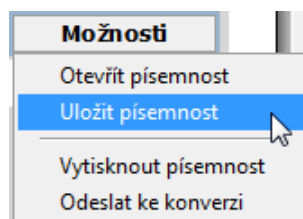
Rozšířené možnosti tisku

Informace o formuláři
Zabezpečení
 Doručená datová zpráva byla opatřena časovým razítkem. Obsah je neporušen. Stav některého z certifikátů vyžaduje pozornost! [Klikněte pro více informací ...](#)
Časové razítko
 Vystavil: PostSignum TSA - TSU 2
 Datum: 19.11.2010 12:31:32

Informace k poli
 Hodnota je pouze pro čtení.

Doručená datová zpráva 1 / 1 PŘES

Pod sekcemi **Odesílatel**, **Příjemce** a **Obecné informace** následuje sekce **Přílohy**, kde lze tlačítkem **Možnosti** otevřít kontextovou nabídku pro zpracování souboru nebo jednoho ze souborů tvořících přílohu. Soubor tak lze otevřít, vytisknout a především uložit na disk vašeho počítače.



4.2. Odpověď na datovou zprávu

Na datovou zprávu můžete ihned odpovědět. Klepněte na tlačítko **Odpovědět na datovou zprávu** v dolní části formuláře.

Na to se otevře okno **Nová datová zpráva**. Některé jeho části jsou již předem vyplněné tak, aby bylo možné snadno a rychle poslat odpověď původnímu odesílateli.

Nová datová zpráva

Odesílatel

Název:

Příjemce Počet příjemců: 1

Název:

Obecné informace

Věc:

Zmocnění: / § odstavec písmeno

Naše č. j.:

Naše sp. zn.:

Vaše č. j.:

Vaše sp. zn.:

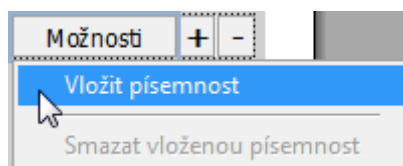
K rukám:

Do vl. rukou: Zakázat doručení fiktivně:

Přílohy

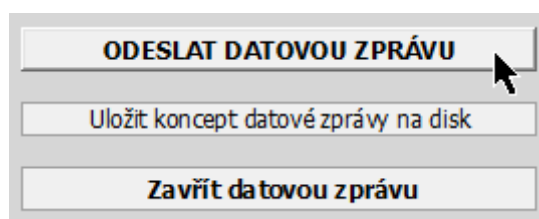
Pro práci s přílohami použijte tlačítko Možnosti / bajtů Možnosti + -

V sekci **Přílohy** je třeba k datové zprávě připojit alespoň jeden soubor jako přílohu. Klepnutím na tlačítko **Možnosti** se otevře nabídka, ve které spusťte příkaz **Vložit písemnost**.



Vyberte soubor a připojte jej k datové zprávě. Podle potřeby lze připojit také druhý a další soubory.

Sestavenou datovou zprávu odešlete klepnutím na tlačítko **Odeslat datovou zprávu**.

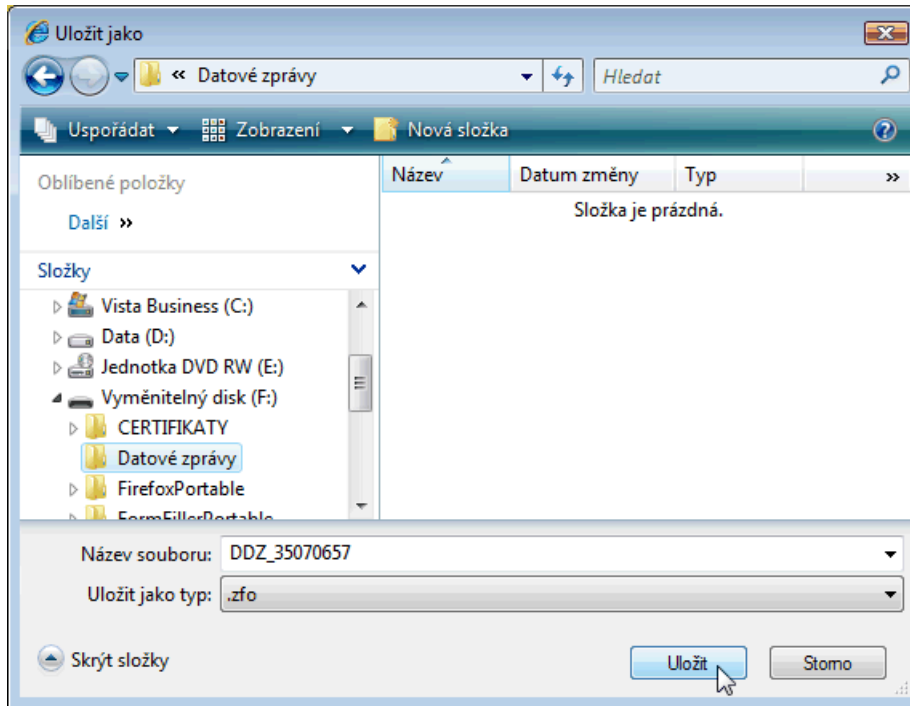
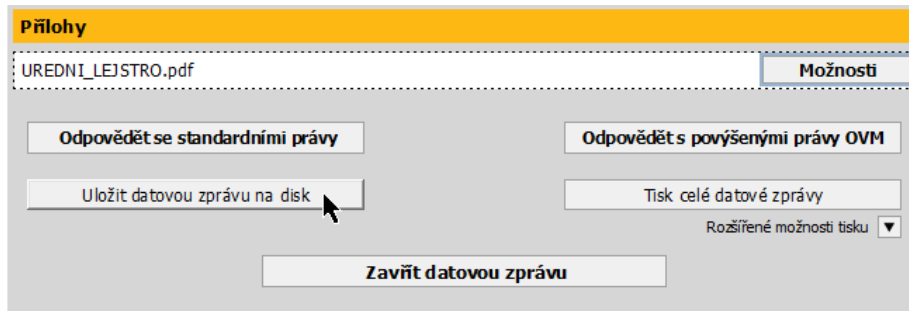


Před vlastním odesláním se zpráva zkontroluje, zda je úplná. Pokud ne, podbarví se pole, ve kterém je chyba (nebo není vyplněno) červeně. Zprávu nelze odeslat, dokud chybu neopravíte.

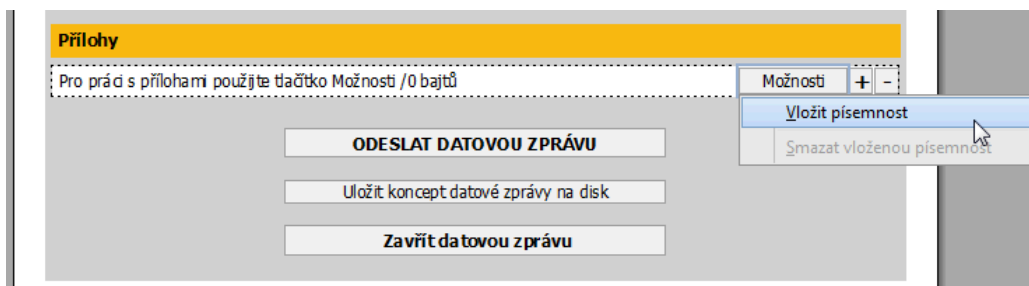
4.3. Uložení datové zprávy s možností jejího přeposlání jinému OVM

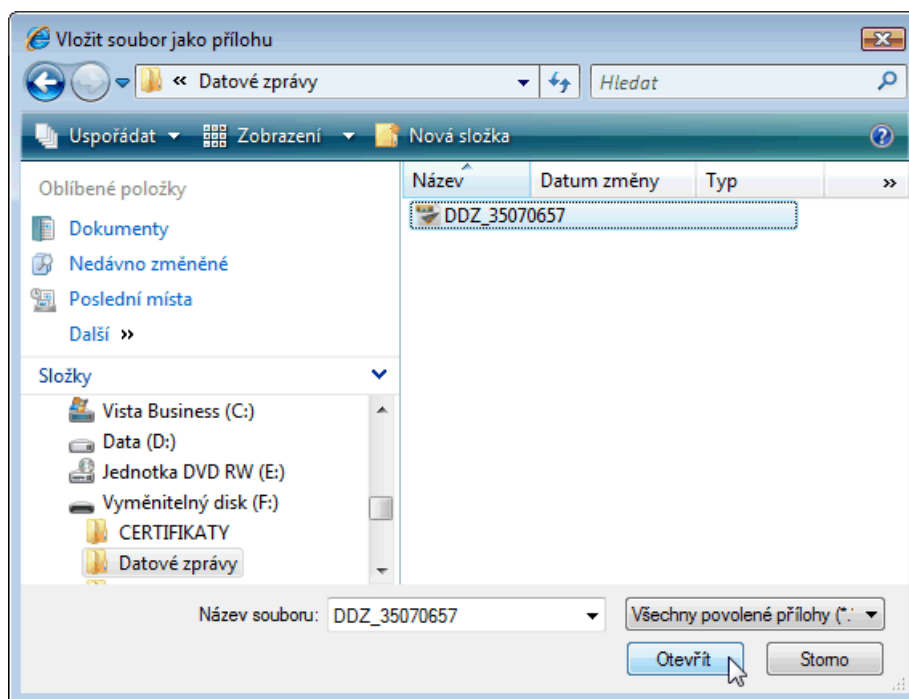
Datové zprávy lze jako celek ukládat do souborů ve formátu ZFO, což jsou v odborné terminologii podepsaná XML data, která obsahují jak obálku datové zprávy, tak i vložené písemnosti. Takové soubory lze znovu připojovat do příloh dalších datových zpráv. Tato možnost se s výhodou využije třeba poté, co uživatel dostane datovou zprávu od OVM (označme ho OVM1), ke které se potřebuje vyjádřit a s případnými dalšími doplňky odeslat jinému OVM (označme ho OVM2). Tento požadavek se vyřeší snadno takto:

1. Na přenosném paměťovém médiu (klíčenice) si předem založte složku, do které budete ukládat datové zprávy (nazvěme si ji třeba **Datové zprávy**).
2. Přijatou datovou zprávu od OVM1 zobrazíte v prohlížeči. Jako celek ji pak uložte do složky založené v předchozím bodu (1.).
Postup je jednoduchý – stiskněte tlačítko **Uložit datovou zprávu na disk** a zprávu uložte na přenosný disk do vaší složky – můžete si ji také rovnou pojmenovat tak, abyste ji příště mohli snadno identifikovat.



3. Ukončete zobrazení zprávy.
4. Otevřete formulář pro vytvoření nové zprávy. Určete jako adresáta OVM2, jehož chcete s předchozí datovou zprávou seznámit a předat mu své vyjádření k ní.
5. Sestavte obsah zprávy. Mezi přílohy vložte také soubor s původní datovou zprávou uloženou v bodu 2. Datovou zprávu odešlete.





Takto získá cílový OVM2 vaši zprávu i s přílohami. Otevřením přílohy s uloženou první zprávou od OVM1 uvidí OVM2 i obsah této zprávy.

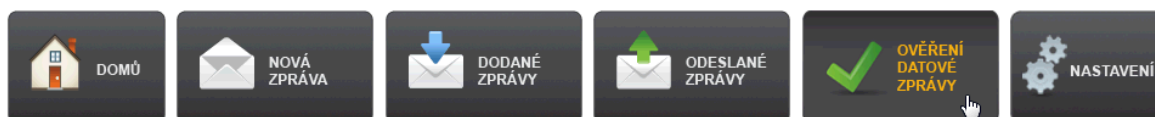
Pokud si vy sami budete chtít uloženou datovou zprávu znovu prohlédnout, prostě na ni ve vašem „šanonu“ poklepejte myší. Datová zpráva se načte a zobrazí tak, jako když jste ji přijali.

4.4. Ověření datové zprávy

Jakoukoliv datovou zprávu lze ověřit, zda je „pravá“, tedy opravdu prošla prostředím ISDS. Tak například příjemce datové zprávy z předchozí kapitoly (OVM2) může mít pochyby, zda je vámi mu zasláná datová zpráva od OVM1 pravá a není to jen napodobenina vytvořená odesílatelem.

Ověřit lze jakoukoli datovou zprávu jako celek, tedy i včetně příloh. Je třeba mít zprávu uloženou v souboru na disku – je lhostejno, zda je to váš přenosný disk nebo lokální disk stanice někde v rámci úřadu. Ověřující uživatel nemusí sám být odesílatelem ani adresátem ověřované zprávy. Nezáleží ani na stáří datové zprávy.

Okno pro ověření datové zprávy otevřete klepnutím na tlačítko **Ověření datové zprávy** v hlavním okně aplikace (**Domů**) nebo klepnutím na tlačítko **Ověření datové zprávy** na nástrojové liště v ostatních oknech aplikace.



Klepnutím na tlačítko **Procházet** vyhledejte soubor (ve formátu ZFO), který obsahuje datovou zprávu, jejíž správnost chcete ověřit. Poté stiskněte tlačítko **Ověření datové zprávy**.

Ověření datové zprávy

Postup ověření

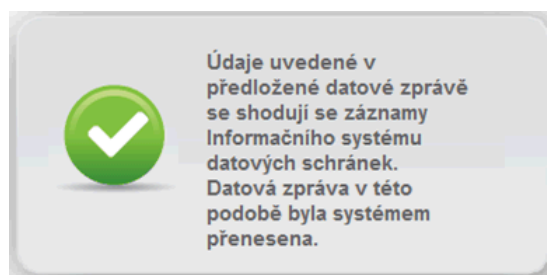
Tato funkce slouží pro ověření autenticity a neporušenosti datové zprávy.

Ověřit můžete jakoukoli datovou zprávu. Ověřující uživatel nemusí být odesílatelem ani adresátem ověřované zprávy.

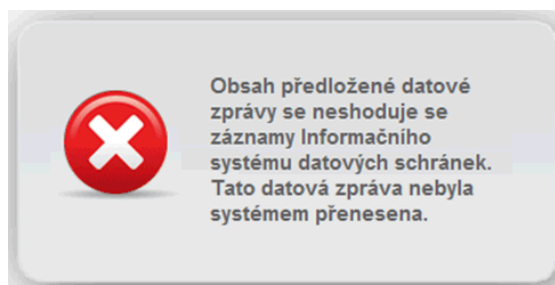
Kliknutím na tlačítko "Procházet..." vyberte datovou zprávu ve formátu zfo, jejíž správnost chcete ověřit. Poté stiskněte tlačítko „Ověření datové zprávy“. Systém načte Vaši datovou zprávu a na další stránce Vám oznámí výsledek ověření.

Systém ze specifikovaného souboru načte příslušnou zprávu a výsledek ověření vám oznámí.

- Pokud je zpráva v pořádku, je zobrazeno hlášení: **Údaje uvedené v předložené datové zprávě se shodují se záznamy informačního systému datových schránek. Datová zpráva v této podobě byla systémem přenesena.**



- V opačném případě (třeba pokud jste se pokusili vložit jiný interaktivní elektronický formulář ve formátu ZFO, který nemá strukturu datové zprávy *Informačního systému datových schránek*) je vypsáno: **Obsah předložené datové zprávy se neshoduje se záznamy informačního systému datových schránek. Tato datová zpráva nebyla systémem přenesena.**



Tlačítkem **Zpět** se vrátíte do okna pro ověření datové zprávy.

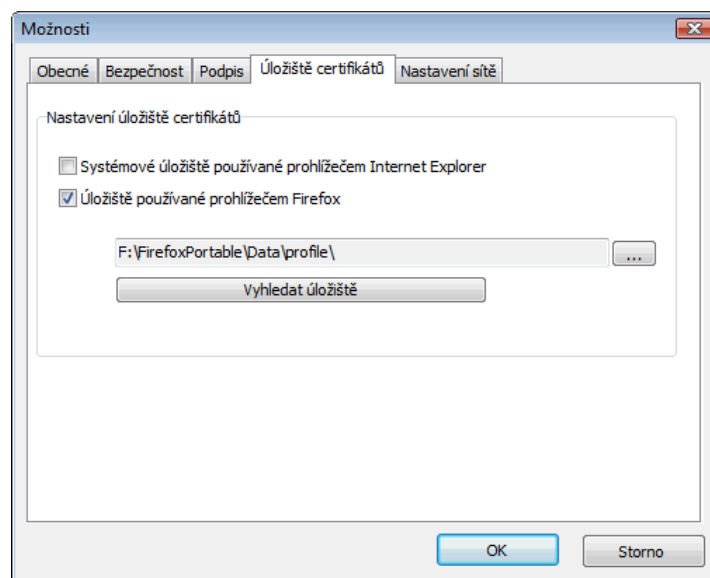
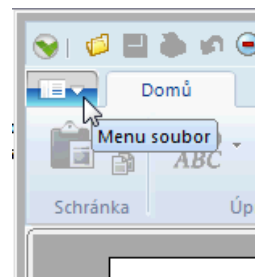
5. Poznámka k problematice zabezpečení

5.1. Úložiště certifikátů

Přenosné paměťové médium obsahuje svoje vlastní úložiště podpisových certifikátů. Je v tom ale jeden háček – toto úložiště je z pohledu třetích stran nedostupné. Z tohoto důvodu, pokud chcete elektronicky podepisovat i z *portable aplikace* uložené na přenosném médiu (klíčence) – což je v našem případě *Software602 Form Filler Portable Edition* – je nutné využít jako pro úložiště certifikátů aplikaci *Portable Firefox*, která je distribuována společně s Portable Fillerem. S tímto úložištěm Aplikace Portable Filler dokáže spolupracovat a vy budete moci elektronicky podepisovat formuláře.

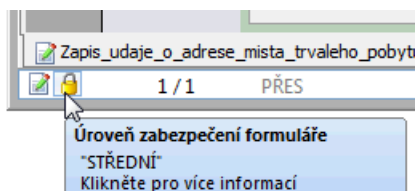
Aplikace Portable Filler implicitně předpokládá úložiště certifikátů ve složce přednastavené při instalaci. Pokud tuto složku potřebujete změnit s cílem umožnit k úložišti přístup třetích stran, postupujte takto:

1. Klepněte na tlačítko **Menu soubor** v levém horním rohu okna Filleru.
2. V otevřené nabídce spusťte příkaz **Možnosti**; tím otevřete stejnojmenný dialog.
3. Klepněte na záložku karty **Úložiště certifikátů**.
4. Vlastní úložiště zkontrolujete či změníte ve vstupním poli dole na kartě. Můžete si pomoci tlačítkem **Vyhledat úložiště**, jehož pomocí se Firefox sám pokusí úložiště vyhledat.



5.2. Nastavení úrovně ochrany uživatele

Aplikace Software602 Form Filler používá různé úrovně ochrany uživatele, úroveň zabezpečení je možné nastavit (změnit) na kartě **Bezpečnost**. Na tuto kartu se dostanete z výše uvedeného dialogu; nejrychleji ji ale otevřete klepnutím na ikonu zámku v levém dolním rohu aplikace, na aplikační liště.



Ikona zároveň ve formě „bublinové nápovědy“ signalizuje aktuálně nastavenou úroveň ochrany uživatele.

