



**Print2PDF verze 9**

**Pokročilá instalace**

# Obsah

|        |  |    |
|--------|--|----|
| 1.     | Úvod .....   | 3  |
| 2.     | Instalace plné verze .....   | 3  |
| 3.     | Instalace na Citrix .....  | 4  |
| 4.     | Terminal server .....  | 4  |
| 5.     | Instalace Tiskárny Print2PDF na klientské stanice .....                                  | 6  |
| 5.1.   | Instalace pomocí sdílené tiskárny .....  | 6  |
| 5.2.   | Instalace Print2PDF na klienty pomocí skriptu Přidat tiskárnu na x86 .....               | 6  |
| 5.2.1. | Metoda AddPrinter1.vbs .....   | 6  |
| 5.2.2. | Metoda AddPrinter2.vbs .....   | 7  |
| 5.2.3. | Instalace tiskárny Print2PDF na klientovi – skript pro sdílení souborů na x64/Vista..... | 8  |
| 5.3.   | Instalace sdílené tiskárny v prostředí Active directory.....                             | 9  |
| 5.4.   | Instalační balíček MSI .....   | 10 |
| 5.5.   | Klientský instalační balíček .....   | 12 |
| 6.     | Instalace a konfigurace služby Windows Print2PDF .....                                   | 13 |
| 6.1.   | Konfigurace služby Print2PDF .....   | 13 |
| 6.2.   | Windows a web service na Windows Serveru 2008 x64 .....                                  | 14 |
| 6.2.1. | Konverze souborů Microsoft Office .....  | 14 |
| 6.2.2. | Konverze souboru Open Office.....  | 14 |

## 1. Úvod

Tento dokument popisuje základy instalace PrintPDF v síti, konfigurace webové služby Print2PDF\_service, webové aplikace a Service Manageru.

## 2. Instalace plné verze

Instalace se provádí spuštěním programu Print2PDF.exe. Je možné zadat tyto parametry:

### Parametry příkazové řádky instalačního programu Print2PDF

- -nodlg – nezobrazovat dialogy.
- -noreboot – nerestartovat na konci instalace.
- -name="..." – jméno uživatele.
- -comp="..." – firma uživatele.
- -path="..." – cesta, kam se Print2PDF instaluje.
- -settings="..." – cesta k ini souboru s výchozím nastavením.
- -ref= – OEM parametr pro kod zakaznika,
- -regnum="..." – registrační číslo,
- -printername= – název tiskárny, mělo by být vždy Print2PDF,
- -lxxxx - Jazyk instalace.

### Hodnoty parametru -L

- 0005 – Czech
- 0006 – Danish
- 0007 – German
- 0009 – English
- 000a – Spanish
- 000e – Hungarian
- 0010 – Italian
- 0013 – Dutch
- 0015 – Polish
- 0019 – Russian
- 001d – Swedish
- 001f – Turkish
- 040c – French (Standard)
- 0416 – Portuguese (Brazilian).

Další parametry programu Setup.exe jsou popsány na stránkách technické podpory InstallShield pod [Q105473](#)

### 3. Instalace na Citrix

Print2PDF může být nainstalován standardním způsobem na samostatnou stanici Citrix či Terminálový Server. Instalace na serverovou farmu vyžaduje několik zvláštních kroků.

- Následujte níže uvedené kroky pro nastavení Print2PDF Server Edition na vaší farmě:
- Nainstalujte Print2PD Server Edition na první server v serverové farmě.
- Nasdílejte tiskárnu Print2PDF.
- Zaregistrujte aplikaci (pokud přeskočíte tento krok, budete nuceni odebrat a znovu přidat tiskárnu Print2PDF ze všech serverů pro eliminování hlášení o TRIAL verzi aplikace).
- Připojte všechny ostatní servery na serverové farmě ke sdílené tiskárně.
- Restartuje všechny servery.

Tiskárna Print2PDF bude od této chvíle přístupná na VŠECH serverech na farmě 1.



Sdílení Print2PDF v serverové farmě Citrix

**Licenční poznámka:** Pokud vlastníte server, který není na stejné podsíti, bude vyžadována doplňující licence.

### 4. Terminal server

Tiskárna Print2PDF vyžaduje běžící proces Print2PDF.exe pro její funkčnost. Print2PDF podporuje programy zveřejněné jako aplikace nebo desktop. Pokud má uživatel přístup k desktopu, proces Print2PDF.exe se spustí z následujícího registračního klíče:

HKEY\_LOCAL\_MACHINE\SOFTWARE\Microsoft\Windows\CurrentVersion\Run

Pokud je program zveřejněn jako aplikace, nebo není výše uvedený klíč spuštěn po přihlášení uživatele, budou vyžadovány následující kroky pro zprovoznění Print2PDF:

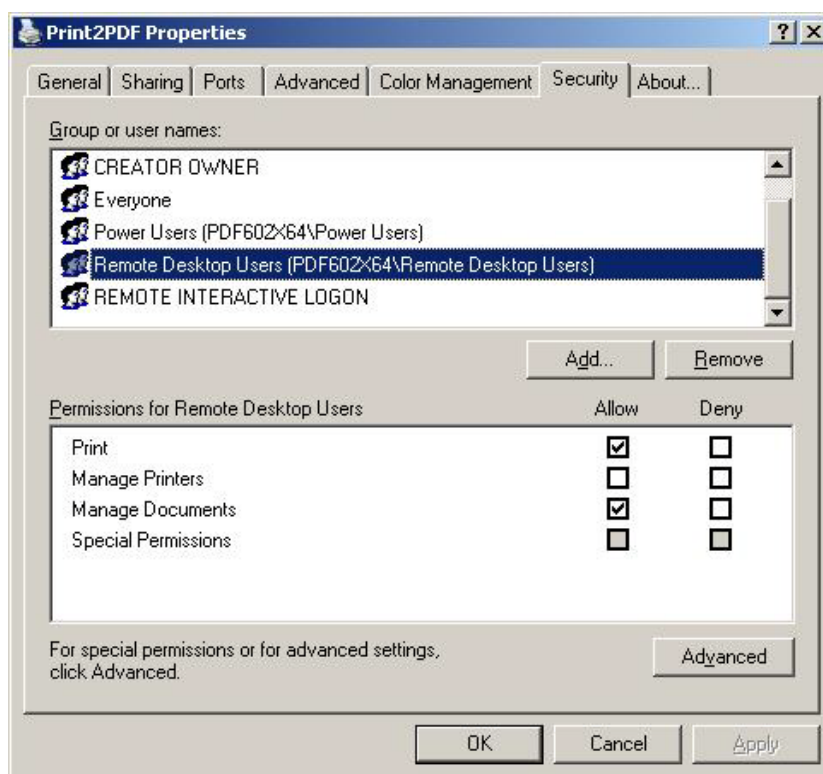
1. Otevřete buď váš centrální přihlašovací skript, nebo individuální skripty USRLOGON.CMD pro každý server (naleznete jej ve složce SystemRoot%\system32 directory).
2. V závislosti na vaší architektuře vložte na začátek skriptu:
  1. 32-bitová architektura: start  
%SystemRoot%\system32\spool\drivers\w32x86\3\Print2PDF.exe /server
  2. 64-bitová architektura: start  
%SystemRoot%\system32\spool\drivers\x64\3\Print2PDF.exe /server
3. Uložte soubor.
4. Po přihlášení se zobrazí proces Print2PDF.exe v seznamu úloh pro daného uživatele.

Poté, co nainstalujete na všechny servery ve farmě síťovou tiskárnu, můžete odstranit sdílení z tiskárny na prvním serveru (není vyžadováno ale doporučeno).

Pro správnou funkci programu Print2PDF je nutné při instalaci na Terminal serveru nastavit práva. Klienti terminálových služeb musí být členy skupin **Remote Desktop Users**.

Pro Terminal server 2003 x64 je nutné nastavit i práva pro správu dokumentu ve vlastnostech driveru Print2PDF:

1. V nabídce **Tiskárny a faxy** vyberte virtuální tiskárnu **Print2PDF** a z kontextové nabídky na pravém tlačítku vyberte volbu vlastnosti.
2. V záložce **Security** upravte oprávnění pro **Remote Desktop Users** tak, aby měli práva jak pro tisk, tak i pro správu dokumentů (viz následující obrázek).



Po přihlášení se zobrazí proces **Print2PDF.exe** v seznamu úloh pro daného uživatele.

Poté, co nainstalujete na všechny servery ve farmě síťovou tiskárnu, můžete odstranit sdílení z tiskárny na prvním serveru (není vyžadováno, ale doporučeno).

## 5. Instalace Tiskárny Print2PDF na klientské stanice

Tiskárnu (se zjednodušenou nabídkou) lze z počítače s nainstalovanou plnou verzí distribuovat i na další počítač.

### 5.1. Instalace pomocí sdílené tiskárny

Následující popis předpokládá, že je na serveru přístupným z klientských počítačů nainstalována a zaregistrována tiskárna Print2PDF, kterou jste nasdíleli pro uživatele v síti.

1. Na klientském počítači otevřete okno v nabídce **Start** → **Nastavení** → **Tiskárny a faxy**.
2. Klikněte na **Přidat tiskárnu** a otevřete tak **Průvodce přidáním tiskárny**. Stiskněte 2x po sobě tlačítko **Další**.
3. V Průvodci přidáním tiskárny zvolte **Síťová tiskárna nebo tiskárna připojená k jinému počítači**. Stiskněte tlačítko **Další**.
4. Zvolte **Vyhledat tiskárnu** a potom z nabídky vyberte server, kde je nainstalován Print2PDF. Pokud jej v nabídce nenajdete, zadejte jeho adresu přímo do políčka **Tiskárna**: ve tvaru „\\server\Print2PDF“. Pokud se nejedná o tiskárnu na lokální síti, bude třeba do tohoto pole uvést celou URL adresu. Stiskněte tlačítko **Další**.
5. V dalším dialogu může tuto virtuální tiskárnu nastavit jako výchozí tiskárnu. Stiskněte tlačítko **Další**.
6. Stisknutím tlačítka **Dokončit** ukončíte proces přidání síťové tiskárny.
7. Nyní vám v seznamu tiskáren přibyla nová tiskárna.

**Poznámka:** Abyste zaručili úspěšnou instalaci, je třeba neprodleně resetovat počítač.

**Tento způsob instalace je možné použít pouze pro operační systémy XP a 2003 (32b verze).**

### 5.2. Instalace Print2PDF na klienty pomocí skriptu Přidat tiskárnu na x86

Existuje více možností, jak nainstalovat ovladač tiskárny na klienty v síti. Níže jsou uvedeny dva příklady skriptů (.VBS). Jeden využívá `AddWindowsPrinterConnection` a druhý knihovnu `PrintUI.DLL`. Tyto skripty jsou funkční pouze ve 32-bitových verzích Windows.

#### 5.2.1. Metoda `AddPrinter1.vbs`

Více informací (pouze v anglickém jazyce) o metodě `AddWindowsPrinterConnection` společnosti Microsoft naleznete na stránce:

<http://msdn.microsoft.com/en-us/library/zsdh7hkb>.

```
' AddPrinter1.vbs
' Print2PDF instalacni skript #1
' Pouziva metodu AddWindowsPrinterConnection
Dim WshShell, netPrinter, UNCpath
UNCpath = "\\servername\print2pdf"
Set Net = CreateObject("WScript.Network")
```

```

Net.AddWindowsPrinterConnection UNCpath
WScript.Sleep 30000
Set WshShell = WScript.CreateObject("WScript.Shell")
' 32-bit
WshShell.Run("%SystemRoot%\system32\spool\drivers\w32x86\3\Print2PDF.exe server")
' 64-bit
' WshShell.Run("%SystemRoot%\system32\spool\drivers\x64\3\Print2PDF.exe /server")
WScript.Quit

```

### 5.2.2. Metoda AddPrinter2.vbs

Více informací (pouze v anglickém jazyce) o knihovně PrintUI.DLL společnosti Microsoft naleznete [na stránce](http://technet.microsoft.com/en-us/library/cc784753%28WS.10%29.aspx) <http://technet.microsoft.com/en-us/library/cc784753%28WS.10%29.aspx>.

```

' AddPrinter2.vbs
' Print2PDF instalacni skript #2
' Pouziva PrintUI.DLL
Dim WshShell
Set WshShell = WScript.CreateObject("WScript.Shell")
WshShell.Run("rundll32 printui.dll,PrintUIEntry /in /n\\servername\print2pdf /q")
WScript.Sleep 5000
WshShell.SendKeys "{ENTER}"
WScript.Sleep 30000
' 32-bit
WshShell.Run("%SystemRoot%\system32\spool\drivers\w32x86\3\Print2PDF.exe server")
' 64-bit
' WshShell.Run("%SystemRoot%\system32\spool\drivers\x64\3\Print2PDF.exe /server")
WScript.Quit

```

**Poznámka:** Automatické hledání ve Windows XP NENAINSTALUJE OVLADAČ KOREKTNĚ. Je nutné použít dialog **Přidat tiskárnu** nebo použít některou z výše uvedených metod.

### 5.2.3. Instalace tiskárny Print2PDF na klientovi – skript pro sdílení souborů na x64/Vista

V současné chvíli existuje kromě MSI ještě jedna možnost, jak přidat tiskárnu z Print2PDF na síťového klienta Windows Vista nebo klienta na stroji x64:

Nasdílejte následující složku na serveru jako **print2pdf\_files** s právy pro čtení: **%SystemRoot%\system32\spool\drivers\print2pdf\**.

Spustěte následující dávkový (BAT) soubor na klientovi (za **servername** vložte název vašeho serveru):

#### AddPrinter3-x86.bat

```
@echo off
REM AddPrinter3-x86.bat
REM Pridej Print2PDF na x86 klienta, vyžaduje povýšená práva Administratora
mkdir %SystemRoot%\system32\spool\drivers\print2pdf\
xcopy \\servername\print2pdf_files\*. *
%SystemRoot%\system32\spool\drivers\print2pdf\ /y
cd %SystemRoot%\system32\spool\drivers\print2pdf\
> cleanpdf.reg ECHO REGEDIT4
>>cleanpdf.reg ECHO.
>>cleanpdf.reg ECHO [-HKEY_LOCAL_MACHINE\SOFTWARE\Software602\Print602]
>>cleanpdf.reg ECHO.
regedit /s cleanpdf.reg
del cleanpdf.reg
copy acfpdf.txt ..\w32x86\acfpdf.txt
copy acfpdfu.dll ..\w32x86\acpdf450.dll
copy acpdfui.dll ..\w32x86\acpdfui450.dll
Install.exe %SystemRoot%\system32\spool\drivers\print2pdf\P2PDF_x86.ini
Install.exe %SystemRoot%\system32\spool\drivers\print2pdf\Print2PDF.ini
regsvr32 /s %SystemRoot%\system32\spool\drivers\print2pdf\instdrv.dll
start %SystemRoot%\system32\spool\drivers\w32x86\3\Print2PDF.exe /server
```

#### AddPrinter3-x64.bat

```
@echo off
REM AddPrinter3-x64.bat
REM Pridej Print2PDF na x64 klienta, vyžaduje povýšená práva Administratora
mkdir %SystemRoot%\system32\spool\drivers\print2pdf\
xcopy \\servername\print2pdf_files\*. *
%SystemRoot%\system32\spool\drivers\print2pdf\ /y
cd %SystemRoot%\system32\spool\drivers\print2pdf\
> cleanpdf.reg ECHO REGEDIT4
>>cleanpdf.reg ECHO.
>>cleanpdf.reg ECHO [-
HKEY_LOCAL_MACHINE\SOFTWARE\Wow6432Node\Software602\Print602]
>>cleanpdf.reg ECHO.
regedit /s cleanpdf.reg
```

```

del cleanpdf.reg
copy acfpdf.txt ..\x64\acfpdf.txt
copy acfpdfuamd64.dll ..\x64\acpdf450.dll
copy acfpdfuiamd64.dll ..\x64\acpdfui450.dll
Install.exe %SystemRoot%\system32\spool\drivers\print2pdf\P2PDF_x64.ini
Install.exe %SystemRoot%\system32\spool\drivers\print2pdf\Print2PDF.ini
regsvr32 /s %SystemRoot%\system32\spool\drivers\print2pdf\instdrv.dll
start %SystemRoot%\system32\spool\drivers\x64\3\Print2PDF.exe /server

```

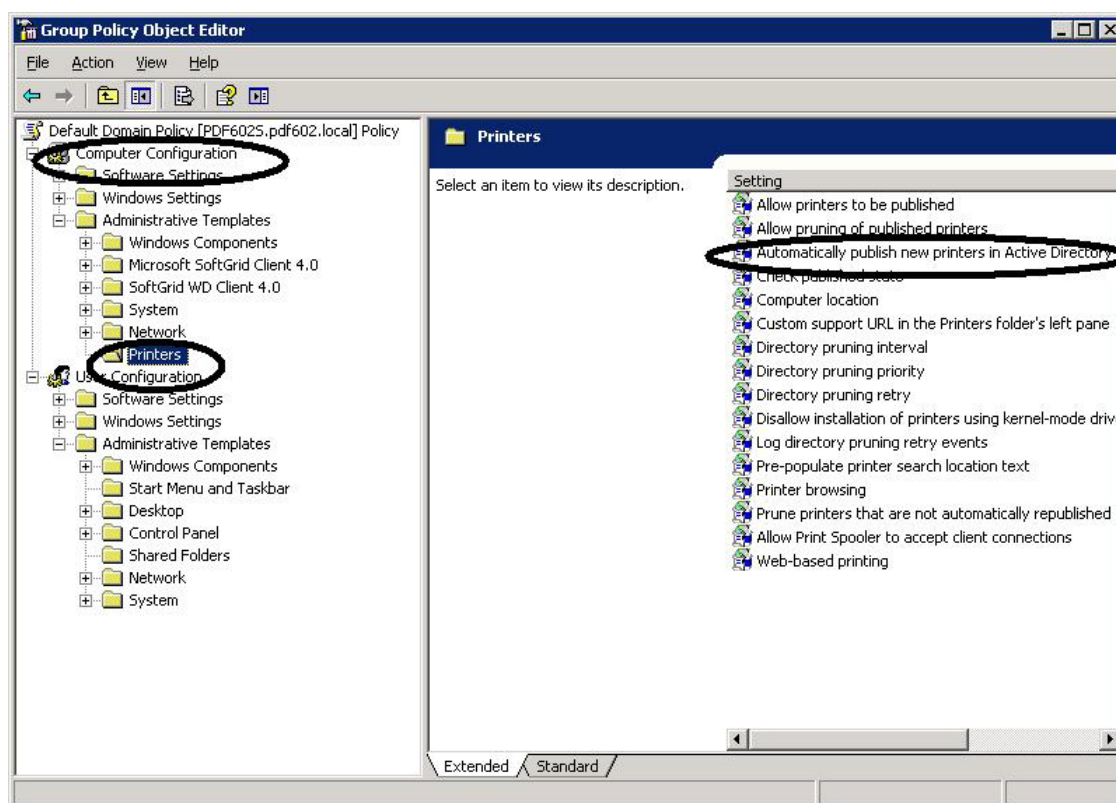
**Poznámka:** Výše uvedený soubor musí být spouštěn s právy Administrátora.

### 5.3. Instalace sdílené tiskárny v prostředí Active directory

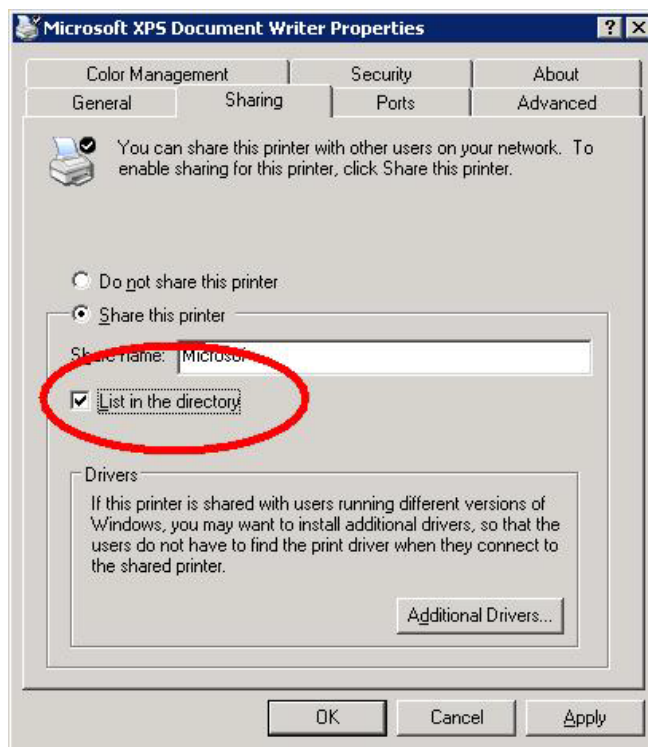
Při instalaci síťových klientů Print2PDF pod AD je nutné před instalací upravit některá nastavení.

1. V **Default Domain Policy** je třeba vypnout zásadu **Automatically Publish new printers in Active directory** (neomezuje používání ostatních tiskáren v AD, pokud zůstane zásada **Allow printers to be published** nenakonfigurovaná nebo povolená). Změnu je třeba zadat v **Default Domain Policy** s nejvyšší prioritou, tedy ve vlastnostech domény či Active Directory ve které chcete Print2PDF instalovat (kritériem je, zda je Active Directory oddělena od domény, kolik je doménových kontrolerů apod.).

Pravidlo se nastavuje pro **Computers / Počítače v AD**. Na obrázku je vidět, kde je – **Computer Configuration / Administrative Templates / Printers / Automatically**.



2. Po instalaci serverové verze zakázat ve vlastnostech Print2PDF publikování v seznamu (List) AD (ale povolit sdílení).



3. Instalovat na klientech.
4. Restartovat příslušné služby.

**Poznámka:** Vypnutí zásady se týká jenom instalace nové tiskárny – pravidlo pouze určí, že nově instalovaná tiskárna se AUTOMATICKY publikuje v AD listu. To není možné pouze při instalaci Print2PDF (jde o virtuální tiskárnu, která se neodkazuje na nějaké místo na síti, naopak musí mít potřebné soubory nainstalované na lokálních počítačích). Možnost publikování nových a stávajících tiskáren se tím nijak neovlivní, jelikož publikování lze pro ostatní tiskárny opět zapnout ve Vlastnostech tiskárny.

## 5.4. Instalační balíček MSI

Print2PDF 9 podporuje vytváření instalačního balíčku ve formátu **msi** pro distribuci klientských tiskáren pomocí prostředků GPO v Active Directory.

Balíčky (jsou vždy dva – pro 32 a pro 64 bitovou verzi OS) vytváří administrátor Print2PDF (nemusí být nutně administrátor v GPO) na zdrojovém počítači s nainstalovanou plnou verzí a po úpravě nastavení programu (konverzní profily, jazyk, distribuce předvoleb).

K vytvoření balíčků je využívány programy candle.exe, light.exe a další z distribuce WIX Installer (<http://wix.sourceforge.net/>).

Balíčky lze distribuovat buďto prostředky GPO (s určením cílové platformy – x86 nebo x64), případně je lze přímo spouštět na cílovém uživateli, pokud to umožňuje nastavení práv uživatele.

Tvorba MSI balíčků se spouští z úvodního okna programu. Tato volba spustí dávku, která ze zdrojových souborů vytvoří na ploše přihlášeného uživatele soubor Print2PDF\_client\_x86.msi a Print2PDF\_client\_x64.msi.



**Pozn.** Instalace pomocí MSI vyžaduje restart cílového počítače. Pokud se MSI instaluje pomocí GPO na počítač, restart se provede automaticky při nainstalování programu po přihlášení počítače do sítě. Při instalaci pro uživatele se zobrazí výzva k restartu.

**Pozn.** V některých případech je komentována chyba 217 při validaci vytvořeného msi.

Pro její opravu je doporučeno dočasně smazat tyto klíče v registru:

### 32bitový systém

```
HKCU\SOFTWARE\Classes\CLSID\{B54F3741-5B07-11CF-A4B0-00AA004A55E8}
HKCU\SOFTWARE\Classes\CLSID\{F414C260-6AC0-11CF-B6D1-00AA00BBBB58}
```

### 64bitový systém

```
HKCU\SOFTWARE\Classes\Wow6432Node\CLSID\{B54F3741-5B07-11CF-A4B0-00AA004A55E8}
HKCU\SOFTWARE\Classes\Wow6432Node\CLSID\{F414C260-6AC0-11CF-B6D1-00AA00BBBB58}
```

Bliže na stránkách Aarona Stebnera:

<http://blogs.msdn.com/b/astebner/archive/2007/06/07/3151752.aspx>

a Heatha Stewarta:

<http://blogs.msdn.com/b/heaths/archive/2007/05/31/windows-installer-errors-2738-and-2739-with-script-custom-actions.aspx>.

## 5.5. Klientický instalační balíček

Alternativní metoda instalace, podporuje Windows 2000, XP, 2003, Vista a 2008 (x86/x64), používaná v předchozích verzích produktu Print2PDF.

Nyní již není přímo podporován, ale v distribuci programu naleznete skript Prepare\_client.vbs, který balíček vytvoří.

### Parametry příkazové řádky

|      |  |
|------|--|
| -ai1 | Automatická detekce a instalace x86 nebo x64 verze Print2PDF |
| -ai2 | Instalace x86 verze Print2PDF                                |
| -ai3 | Instalace x64 verze Print2PDF                                |
| -gm2 | Skrytí dialogu   |

### Příklad:

Instalace bez dialogu s automatickým rozeznáním architektury:

```
print2pdf-client.exe -ai1 -gm2
```

### 5.5.1.1. Odinstalace tiskárny Print2PDF z příkazové řádky

K odinstalování tiskárny Print2PDF je možné použít systémové knihovny PrintUI.dll. Kompletní popis parametrů je například zde:

<http://www.robvanderwoude.com/2kprintcontrol.php>. Tiskárna a tiskový ovladač se odinstalují dvojicí volání:

- rundll32 printui.dll,PrintUIEntry /dl /n print2pdf
- rundll32 printui.dll,PrintUIEntry /dd /m "print2pdf 8"

## 6. Instalace a konfigurace služby Windows Print2PDF

Služba se instaluje z dialogu **Service manager** programu Print2PDF.

K instalaci služby v úvodní části dialogu se spouští služba Windows Print2PDF. Tuto službu je nutné nainstalovat a spustit pod uživatelským účtem s administrátorskými právy a heslem.

Běžící služba je nezbytná pro instalaci webové služby a webové aplikace.

### 6.1. Konfigurace služby Print2PDF

Služba převádí PDF podle nastavených konfiguračních souborů (\*.ini). Je to obdoba profilu pro aplikaci Print2PDF server (viz *Uživatelská příručka*).

Při přípravě těchto souborů můžete pro konverzi využít dědění zadaných parametrů.

Jeden konfigurační soubor určíte jako výchozí a nastavíte ho například pomocí Print2PDF Konfigurace.

Další profily se na něj mohou odvolávat pomocí definice v záhlaví:

#### **Ukázka záhlaví konfiguračního souboru Firma\_0.ini:**

```
[PDF]
ParentProfile=C:\Config\_Spolecny.ini
Watch_IniPath=C:\Config\Firma_0.ini
Watch_InputSource=0
Watch_WatchPath=C:\Faktury\Firma_0
Watch_OutputPathEnabled=1
Watch_OutputPath=C:\Faktury\Firma_0\Vystup
Watch_ErrorPathEnabled=1
Watch_ErrorPath=C:\Faktury\Firma_0\Chyby
Watch_ReportPathEnabled=1
Watch_ReportPath=C:\Faktury\Firma_0\Reporty
Watch_Mail_Recips=mail_0@mail.cz
Watch_LogFile=C:\Faktury\Logs\Firma_0.log
```

ParentProfile určuje cestu k výchozímu konfiguračnímu souboru. Ostatní jsou parametry konfigurace odlišené od výchozího. Platí, že požadovaný parametr, který bude nalezen v tomto souboru, se přebírá z ParentProfile.

**Poznámka:** Změnové konfigurace nelze editovat pomocí Print2PDF konfigurace (ta ukládá všechny parametry).

Definiční soubor se aktivuje pro konverzi mezníkem.

Další možností, poskytovanou manažerem služeb je spouštění různých skriptů v zadaném časovém intervalu. Tyto skriptu mohou ošetřovat mimořádné ukončení procesů, údržbu systému apod.

## 6.2. Windows a web service na Windows Serveru 2008 x64

Pro zprovoznění webové služby není nutné instalovat Framework 1.1, postačí implementovaná verze 3.0, případně 3,5 (pokud je server konfigurován jako aplikační. Problém může být v nastavení práv k DCOM objektům (nejsou k dispozici s definovanými názvy jako na předchozích verzích OS).

### 6.2.1. Konverze souborů Microsoft Office

Aplikace Microsoft Office jsou až do verze 2007 pouze ve verzi x32, tedy mohou mít některé problémy. Pokud se vyskytnou problémy s konverzí, je možné vytvořit v adresáři C:\Windows\SysWOW64\config\systemprofile složku Desktop a nastavit v ní oprávnění pro uživatele Users, Administrator (případně jiný účet, pod kterým běží služba Print2PDF), případně Everyone (záleží na konkrétní instalaci a bezpečnostní politice pro daný server).

Pokud toto nepostačí, zkuste nastavit práva pro DCOM rozhraní dokumentu Word - postup bude obdobný postupu pro nastavení Open Office – viz níže.

### 6.2.2. Konverze souboru Open Office

**Poznámka:** Konverze pomocí windows service nebo webové služby Print2PDF pomocí aplikace Open Office není na této platformě standardně podporována ani ze strany autorů Open Office. Pro zprovoznění může pomoci následující postup, je ale uveden pouze jako doporučení a společnost Software602 a.s. nijak neručí za škody nebo ztráty dat, které mohou vzniknout při jeho aplikaci, ani nezaručuje funkčnost takových konverzí.

Po instalaci Open Office je nutné upravit soubor setup.xcu:

V souboru setup.xcu je třeba nalézt sekci

```
<prop oor:name=„ooSetupInstCompleted“ > <value>>false</value></prop> <prop oor:name=„ooSetupShowIntro“ > <value>>true</value></prop>
```

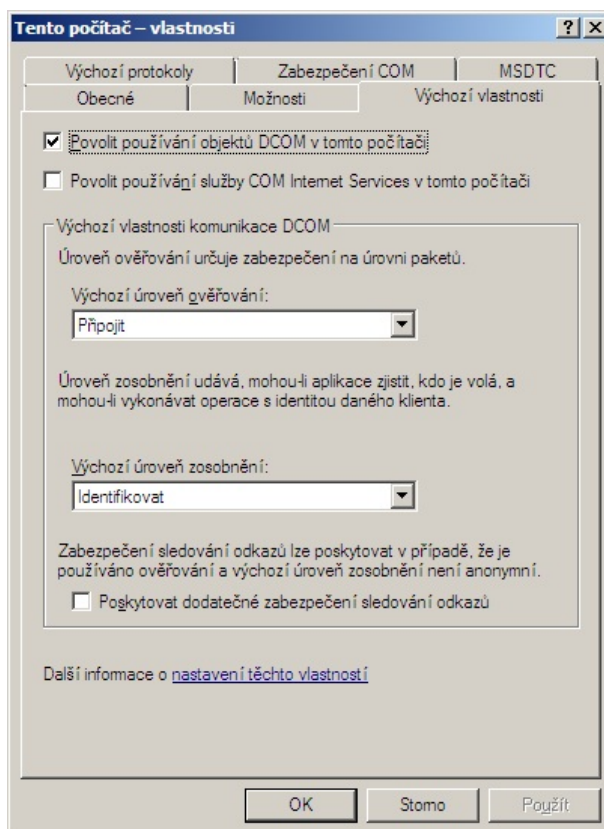
A v ní nahradit následujícími parametry:

```
<prop oor:name=„ooSetupInstCompleted“ oor:type=„xs:boolean“>
<value>>true</value> </prop> <prop oor:name=„LicenseAcceptDate“
oor:type=„xs:string“> <value>2006-07-25T17:34:04</value> </prop> <prop
oor:name=„FirstStartWizardCompleted“ oor:type=„xs:boolean“>
<value>>true</value> </prop>
```

Poté je nutné nastavit (podobně jako u objektů aplikací Microsoft Office – „dokument aplikace Microsoft Office Word 97- 2003“ ) vlastnosti DCOM objektu „Textový dokument OpenOffice 1.1.“

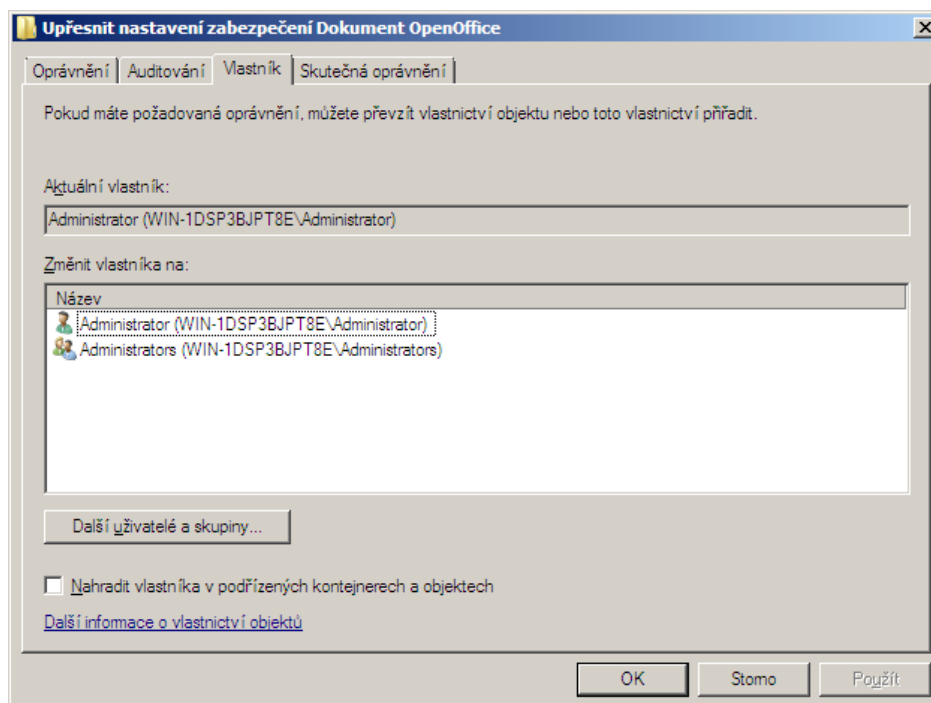
Pro objekt OpenOffice je nutné změnit Identitu na název účtu spouštějící služby (může to být Administrator, nebo je možné zřídit pro webovou aplikaci nový účet). Tento účet se zadává při instalaci webové aplikace (viz níže) a měl by být ze skupiny administrátorských účtů. Důvodem je odlišný přístup k oprávněním přístupu u tříd a objektů OpenOffice. 5) Poté restartujte službu Print2PDF i IIS.

Dále je nutné povolit použití DCOM rozhraní – (volba **Služba komponent / Počítače / Tento počítač / Vlastnosti**).

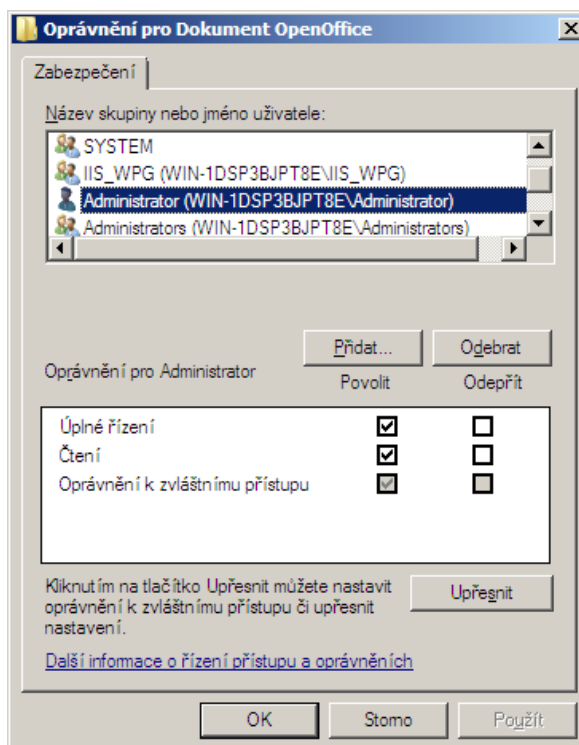


Pak je třeba nastavit práva k DCOM objektu:

1. V registrech vyhledejte který klíč ve větvi HKEY\_LOCAL\_MACHINE\SOFTWARE\Classes\CLSID patří k textovému dokumentu OpenOffice. Může to být například klíč {30A2652A-DDF7-45e7-ACA6-3EAB26FC8A4E}.
2. Spustíte program Microsoft Word, který by se měl zaregistrovat. V registrační databázi založte ve větvi HKEY\_LOCAL\_MACHINE\SOFTWARE\Classes\AppID\ nový klíč s libovolným názvem a stringovou hodnotou AppID, do které doplňte jméno klíče pro dokument Open Office, tedy např.:  
[HKEY\_LOCAL\_MACHINE\SOFTWARE\Classes\AppID\Dokument OpenOffice] „AppID  
“=“ {30A2652A-DDF7-45e7-ACA6-3EAB26FC8A4E} “
3. Upravte oprávnění pro nový klíč - nastavte jako nového vlastníka účet služby Print2PDF (zde Administrátor):



- Mezi oprávněné uživatele přidejte opět spouštějící účet služby Print2PDF a účty uživatele a služby IIS.



- Poté je nutné restartovat OS (IIS i DCOM server).