

Mail602 DATA TRANSFER Server

Mail602 DATA TRANSFER SERVER významně rozšiřuje možnosti komunikačního balíku **Mail602 MESSAGING SERVER**. Obsahuje nástroje pro automatizaci přenosů dat a elektronické pošty, **List Server** pro hromadné rozesílání e-mailů a komfortní plánovač úloh. Existuje také ve verzi **Personal** určené pro samostatný počítač a spolupráci s **602Pro OFFICE SERVERem Personal**, což je řešení vhodné např. pro komunikaci s malými pobočkami.

- Automatické přenosy dat a elektronické pošty
- List Server
- Komfortní plánovač úloh – scheduler

JAK DTS PRACUJE ?.....	2
AUTOMATICKÉ PŘENOSY DAT A ELEKTRONICKÉ POŠTY	2
<i>Příklady nasazení</i>	3
1. Aktivace rozeslání SMS zprávy příchozím e-mailem	3
2. Aktualizace stavu skladů (přenosy typu centrála ↔ pobočka)	4
LIST SERVER	5
<i>Napojení na zdroj dat pomocí ODBC</i>	6
<i>Vyhodnocování vrácených mailů</i>	6
<i>Další funkce</i>	6
<i>Příklad nasazení</i>	6
KOMFORTNÍ PLÁNOVAČ ÚLOH – SCHEDULER	8
<i>Opakování úkolů</i>	8
<i>Příklad nasazení</i>	9
SYSTÉMOVÉ POŽADAVKY	10
<i>Požadavky na síť</i>	10
<i>Požadavky na počítač</i>	10

Jak DTS pracuje ?

Podstatou práce DTS při automatických přenosech dat a elektronické pošty je automatizované generování zásilek a jejich umístování do výstupní fronty Mail602 MESSAGING SERVERu, který následně provádí jejich fyzické odeslání. Zásilky mohou být generovány v rámci hromadného rozesílání List serverem anebo jednotlivě na základě skriptů, které se sestavují ve vlastním skriptovacím jazyce.

Automatické přenosy dat a elektronické pošty

Mail602 DATA TRANSFER Server v podstatě umožňuje přenášet libovolná data (jako je text, soubory, faxy a SMS) prostřednictvím systému elektronické pošty Mail602. K dispozici jsou tyto druhy přenosů :

- prostřednictvím Internetu klasickým e-mailem,
- prostřednictvím Internetu kódovaným přenosem přímo na cílový server pomocí tzv. TCP/IP Tunelu,
- po telefonní/ISDN lince kódovaným přenosem mezi modemy,
- po telefonní lince pomocí standardu ZMODEM,
- odesílání a příjem faxů,
- odeslání a příjem SMS.

Veškeré přenosy zásilek a dat řídí tzv. skriptový soubor. Skriptový soubor je textový soubor popisující sekvence akcí se systémem Mail602. Pořadí akcí zapsaných ve skriptovém souboru odpovídá pořadí úkonů, které by jinak prováděl ve stejné situaci uživatel pomocí Mail602 Klienta. V rámci skriptového souboru je tedy možné dávkově posílat a zpracovávat zásilky (e-maily, faxy, SMS) včetně připojených souborů, vybírat externí poštovní schránky a v případě potřeby je možné ze skriptu spouštět jiné úlohy, čekat na časovou nebo souborovou událost i pracovat se soubory na disku.

Ve verzi Personal lze v rámci skriptu automaticky spouštět komunikační servery pro odeslání zásilek.

Příklady nasazení

1. Aktivace rozeslání SMS zprávy příchozím e-mailem

Firma má několik techniků zodpovědných za chod informačního systému a počítačové sítě vůbec. Technici se samozřejmě neustále pohybují nejen po budově, ale i mimo ni. V případě vzniku nějaké chyby na serveru, výpadku proudu nebo podobné krizové situaci může většinou server, záložní zdroj UPS nebo podnikový informační systém poslat e-mail zvolenému adresátovi.

Mail602 DATA TRANSFER SERVER na základě relativně jednoduchého skriptu v pravidelných intervalech kontroluje zvolenou schránku a pokud se v ní objeví nějaký mail, tak ho analyzuje a např. podle věci (subjectu) rozhodne, jaké akce se provedou. Pokud je tedy např. ve věci mailu "došlo k výpadku proudu", rozešle se obdobná informace jako SMS zpráva na mobilní telefony techniků, kteří pak mohou na vzniklou situaci reagovat.

Aktivace rozeslání souborem

Stejně tak může být rozeslání SMS zpráv aktivováno umístěním předem definovaného (nebo libovolného) souboru do daného adresáře na síťovém disku, apod.

Komentovaný vzorový skript pro Mail602 DATA TRANSFER Server :

```
;Tento skript v případě nalezení nové zásilky, která má subject "proud"  
;a je ve schránce uživatele "uzivatel", vykopíruje obsah této zásilky na disk  
;do souboru proud.txt, smaže ji v došlé poště a rozešle obsah souboru sms.txt  
;ve formě SMS zprávy na čísla GSM telefonů obsažená v soukromém seznamu  
;adresátů "SMS technici".
```

```
;přihlášení do Mail602 (podle parametrů poštovního úřadu)  
[INIT]  
ECHOTOLOG=*** START SMS ***  
MAIL602DIR=p:\  
USERNAME=uzivatel  
PASSWORD=heslo
```

```
[LABEL01]  
;hledej zásilku, která má subject "proud"  
;vykopíruj zásilku do určeného souboru a smaž ji z došlé pošty  
;subject i cesty lze samozřejmě změnit dle Vašich požadavků
```

```
[READSPECIALMESSAGE]  
SUBJECT=proud  
TARGETFILE=c:\sms\proud\proud.txt  
;adresář pro případné připojené soubory  
TARGETDIR=c:\sms\proud  
DELETE=ON  
UNVIEWED=ON  
ERRORLABEL=ERROR01
```

```
;vynuluj interní seznam adres (načtený programem DTS)  
[NULLADDRESSLIST01]
```

```
;načti seznam s čísly, na které bude SMS zpráva odeslána  
[ADDADDRESSLIST]  
;název seznamu v systému Mail602  
LIST=SMS technici  
;jedná se o soukromý seznam (veřejný je PUBLIC)  
TYPE=PRIVATE
```

```
;skript pokračuje na další stránce ...
```

```
;odešli SMS zprávu obsaženou ve specifikovaném souboru  
[SENDMAIL602MESSAGE01]  
LETTER=c:\sms\proud\sms.txt
```

```
;ošetření možných chybových stavů  
[ERROR01]  
DEFAULT=RETURN  
233=LABEL01  
232=LABEL02
```

```
[LABEL02]  
ECHOTOLOG=*** KONEC SMS ***
```

2. Aktualizace stavu skladů (přenosy typu centrála ↔ pobočka)

Na firemní centrálu se každý den např. o půlnoci automaticky odesílají data o prodaném zboží z jednotlivých poboček. Na centrále se periodicky kontroluje došlá pošta a odpovídající zásilky jsou automaticky zpracovávány pomocí skriptu. Data z poboček se následně na centrále dále zpracovávají např. pomocí externího programu skladového hospodářství.

S výhodou lze pro přenosy dat využít kódované spojení protokolem TCP/IP nebo přímé modemové spojení. Způsob odeslání závisí na konfiguraci systému Mail602 a je na obsahu skriptu relativně nezávislý.

Komentované vzorové skripty pro Mail602 DATA TRANSFER Server :

a) odeslání dat z pobočky na centrálu (skript se periodicky spouští na pobočce)

```
;Tento skript na pobočce vygeneruje zásilku s připojeným souborem a spustí komunikační server,  
;který ji odešle na centrálu.  
;Tento skript je určen pro Mail602 DATA TRANSFER Server Personal a 602Pro OFFICE SERVER Personal.
```

```
[INIT]  
;přihlášení do Mail602 - všechny hodnoty se převezmou z profilu uvedeného v DTS na kartě Nastavení
```

```
;adresa centrály v Mail602 notaci  
[ADDRESS]  
Type=L  
ID=250000b6  
Name=centrala
```

```
;vygeneruje zásilku se subjectem "sklad", s textem uvedeným v souboru dopis.txt  
;a připojí k němu soubor 02data.bin
```

```
[SENDMAIL602MESSAGE]  
Subject=sklad  
Letter=c:\sklad\DOPIS.TXT  
Files=C:\sklad\export\02data.bin
```

```
;spustí komunikační server, aby odeslal zásilku  
[RMRUNGATE]  
ErrorLabel=error1
```

```
;ošetření možných chyb  
[ERROR1]  
0=Label2  
2202=SELF ;nezkonfiguroval se modem, pokus bude opakován  
default=Label1  
[LABEL1]  
ECHOTOLOG=*** nastala chyba FaxMailServeru – viz LOG soubor ***
```

```
[LABEL2]  
ECHOTOLOG=*** konec odesílání ***
```

b) zpracování zásilky došlé od pobočky (skript se periodicky spouští na centrále)

```
;Tento skript v případě nalezení nové zásilky, která má subject "sklad" a přišla od 2. pobočky  
;(od uživatele "poboc2") do schránky uživatele "centrala", vykopíruje obsah této zásilky na disk  
;do adresáře c:\sklad\import, smaže ji v došlé poště, a pokud obsahovala nějaké připojené soubory  
;spustí dávkový soubor ZPRACUJ.BAT, který např. soubory dekomprimuje a přesune do jiného adresáře  
;k dalšímu zpracování.
```

```
;přihlášení do Mail602 (podle parametrů poštovního úřadu)  
[INIT]  
MAIL602DIR=p:\  
USERNAME=centrala  
PASSWORD=heslo
```

```
[LABEL01]  
;najdi zásilku s odpovídajícími vlastnosti a vykopíruj její obsah do zvoleného adresáře
```

```
[READSPECIALMESSAGE01]  
ECHOTOLOG=*** hledam mail od 2. pobočky ***  
NAME=poboc2  
SUBJECT=sklad  
TARGETFILE=c:\sklad\dopis\dopis.txt  
TARGETDIR=c:\sklad\import\  
DELETE=on  
UNVIEWED=on  
ERRORLABEL=ERROR01
```

```
;ošetření možných chybových stavů  
[ERROR01]  
DEFAULT=RETURN  
233=LABEL01  
232=GOTO01
```

```
[GOTO01]  
ECHOTOLOG=*** Testuji adresář c:\sklad\import zda není prázdný ***  
IFNOEMPTYDIR=c:\sklad\import  
TARGET=LABEL05
```

```
[GOTO02]  
ECHOTOLOG=*** ADRESAR JE PRAZDNY ***  
TARGET=LABEL400
```

```
;pokud adresář není prázdný spustí dávkový soubor  
[LABEL05]  
ECHOTOLOG=***** spouštím dávkový soubor *****  
[FILE05]  
SOURCEFILE=c:\sklad\ZPRACUJ.BAT  
EXECUTE=NOWAIT
```

```
[LABEL400]  
ECHOTOLOG=***** konec *****
```

List Server

List Server slouží k hromadnému rozesílání e-mailů a faxů na principu mail-merge. List Server tyto zásilky pouze generuje pro odeslání Mail602 MESSAGING SERVERem nebo e-mailly odesílá pomocí integrovaného SMTP/POP3 serveru. Rozesílá se vždy dopis (e-mail), který je List Serverem nalezen v nastavené poštovní schránce a jehož věc (subject) má daný prefix.

Pozn. List Server není součástí verze Mail602 DATA TRANSFER Server Personal.

Napojení na zdroj dat pomocí ODBC

Adresáty a další údaje pro rozesílání lze čerpat z libovolné databáze dostupné pomocí ODBC rozhraní. Výběr adresátů lze provádět pomocí zvoleného atributu v databázi, přičemž lze nadefinovat i doplňující podmínku přímo v jazyce SQL.

Vyhodnocování vrácených mailů

Kromě rozesílání provádí také List Server automatické vyhodnocování vrácených zásilek a v závislosti na konfiguraci prohlásí po výskytu zvoleného počtu chyb cílovou adresu za vadnou, aby na ní již nebyly zasílány další e-maily. V rámci zpracování došlé pošty dále automaticky přihlašuje a odhlašuje adresáty z databáze pomocí funkce subscribe/unsubscribe. Údaje získané v rámci subscribe procedury lze automaticky ukládat do databáze adresátů.

Další funkce

Do textu rozesílaného dopisu mohou být vloženy předem definované klíče, které jsou pak během rozesílání dynamicky nahrazovány údaji z databáze (např. číslo zákazníka atp.). Rozesílané e-maily navíc mohou samozřejmě obsahovat i připojené soubory. Elegantní faxy mohou být vytvářeny v programech podporujících funkce OLE Automation, pokud pak vytvořený dokument připojíte jako soubor k rozesílanému dopisu a použitý editor bude nainstalován i na počítači s Mail602 DATA TRANSFER Serverem.

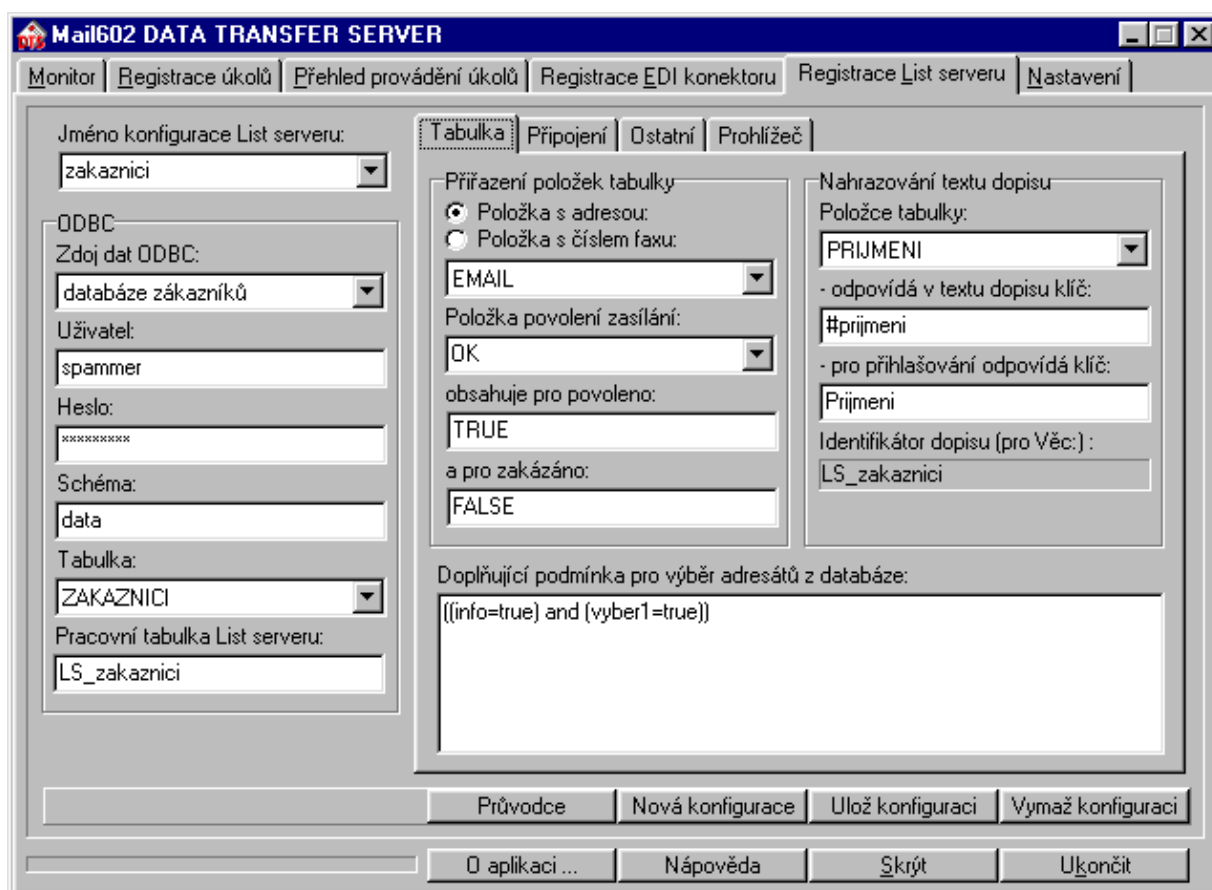
Pro zvýšení bezpečnosti List Serveru existuje možnost omezit jeho využívání (vytváření zásilek určených pro rozeslání) pouze na vybrané lokální uživatele systému Mail602 MESSAGING SERVER.

Příklad nasazení

Firma používá databázi svých zákazníků, která je spravována nějakým SQL serverem. Kromě řady dalších údajů, eviduje o každém zákazníkovi jeho e-mail, jméno a příjmení, adresu a zda chce být informován o aktuálních nabídkách e-mailem.

Pro napojení List Serveru na databázi stačí jen nakonfigurovat zdroj dat ODBC ve Windows v Ovládacích panelech a v konfiguraci List Serveru se již vyplní jen přihlašovací jméno a heslo do databáze. Dále se zvolí, který atribut v databázi obsahuje e-mailovou adresu zákazníka (např. EMAIL) a který atribut říká, zda chce zákazník dostávat pravidelně informace e-mailem (např. OK). Případně lze položit doplňující podmínku pro výběr cílových zákazníků přímo v jazyce SQL.

Pokud chceme v rámci rozesílání e-mailů provádět tzv. mail-merge (dynamické nahrazování částí dopisu údaji z databáze), vybereme příslušné atributy (např. PRIJMENI) a zadáme řetězec, který budeme nahrazovat (např. #prijmeni). Kdekoliv se potom v dopise objeví řetězec #prijmeni, bude nahrazen příslušným příjmením zákazníka (údajem z databáze). Takto lze nahrazovat samozřejmě i několik řetězců najednou (jméno, příjmení, číslo zákazníka apod.).



Pro rozeslání e-mailů stačí nejprve do příslušné poštovní schránky zaslat dopis, jehož subject bude začínat řetězcem „LS_zakaznici“. (Tento prefix bude při rozesílání samozřejmě vynechán a jako subject bude použit až text uvedený za ním.) A nyní stačí jen spustit příslušnou relaci List Serveru (ručně nebo automaticky) a List Server vygeneruje příslušné zásilky, které budou následně odeslány pomocí Mail602 MESSAGING SERVERU.

Pokud se nějaké e-maily z důvodu chyby vrátí, List Server je v průběhu další relace vyhodnotí a po přednastaveném počtu chyb prohlásí cílovou e-mailovou adresu za špatnou. V tomto příkladu tedy nastaví v databázi atribut OK na hodnotu False. Při následujícím rozesílání se již na tyto špatné adresy nebudou e-maily posílat.

Komfortní plánovač úloh – scheduler

Každá činnost, kterou má Mail602 DATA TRANSFER Server provádět, se nazývá úkol. Pomocí vestavěného plánovače úloh lze nastavit časové zpracování jednotlivých úkolů.

Podporované typy úkolů jsou :

- **Relace Skript serveru** – úkol zpracovávající poštovní zásilky na základě pokynů uložených ve skriptovém souboru. Mail602 skriptový soubor je textový soubor s definovaným formátem popisující provedení akcí s poštovními zásilkami v poštovním úřadu Mail602 (viz Automatické přenosy dat a elektronické pošty).
- **Relace List serveru** – úkol spouštějící registrovanou konfiguraci List Serveru.
- **Textová zpráva** – zobrazí na monitoru okno s textovou zprávou.
- **Spustitelná aplikace** – spustí libovolnou aplikaci spustitelnou v prostředí Windows. Mohou to tedy být spustitelné soubory typu EXE, BAT nebo i takový soubor, k němuž ve Windows existuje asociovaná aplikace pro jeho zpracování.

Všechny typy úkolů lze provést jednorázově (ve stanoveném dni a čase) nebo je nechat periodicky opakovat.

Opakování úkolů

Automatické opakování úkolů oceníte zejména, pokud bude Mail602 DATA TRANSFER Server spuštěn na počítači jako služba, tzn. všechny úkoly budou spouštěny automaticky i po restartu počítače.

Pro opakování úkolu lze nastavit jak datum a čas specifikující začátek prvního provádění úkolu, tak i datum a čas ukončení opakování úkolu. Úkol může být opakován periodicky v nastaveném intervalu nebo lze časy provádění specifikovat konkrétně. Navíc lze specifikovat v rámci jednoho dne časové rozmezí, ve kterém pak bude daný úkol prováděn.

Dále lze nastavit denní opakování úkolu, obecně n dnech. Lze také nastavit, aby byl úkol opakován pouze v konkrétní dny v měsíci, a to buď podle data nebo podle dnů v týdnu, případně lze obě tyto volby kombinovat.

Pro případ přerušení činnosti Mail602 DATA TRANSFER Serveru (např. z důvodu výpadku el. proudu apod.) lze ošetřit i situaci, kdy měly být po dobu jeho nečinnosti prováděny nějaké úkoly. Neprovedené úkoly lze potom provést všechny zpětně (tzn. některé i několikrát) nebo opakuující se úkoly pouze jednou (bez ohledu na počet jejich opakování).

Příklad nasazení

Nejčastější využití plánovače je opakované spuštění relací skript serveru. Pokud chceme nastavit, aby byli vybraní zaměstnanci (např. technici) informováni pomocí SMS zprávy o určité události (např. výpadku proudu) pouze v pracovních dnech od 6 do 22 hodin, stačí pomocí plánovače nastavit, aby se skript pro odeslání upozomňovací SMS zprávy (viz Příklady nasazení v kapitole Automatické přenosy dat a elektronické pošty) prováděl pouze v pracovních dnech od 6 do 22 hodin, např. s periodou 5 minut.

Systémové požadavky

Požadavky na síť

Libovolná kombinace Novell Netware, Windows 95/98 a Windows NT.

Požadavky na počítač

Operační systém - 32-bit Windows

(95/98, 2000 nebo NT 4 (server/workstation) a vyšší).

Mail602 DTS může být spouštěn na všech těchto systémech jako služba.

Hardware - Procesor Pentium a vyšší, 32MB RAM a více, síťová karta,
(ve verzi Personal – faxmodem), 6MB diskového prostoru.