

2001

Výroční zpráva
Annual Report



Základní údaje o společnosti	3
Zpráva představenstva o činnosti Software602 a. s. v roce 2001 ..	4
Prognóza pro roky 2002-2005	5
Celosvětová distribuce	6
Klient/server aplikace pro Windows a Linux	7
Hospodářský výsledek	8
Příloha účetní závěrky	9
Výrok auditora	11
Kontakty	12

Basic information about the company	3
Report of the Board of Directors on Software602 a.s. activity in 2001 ..	4
Forecast for period of 2001–2002	5
Worldwide distribution	6
Client/server applications for Windows a Linux	7
Economic results	8
Supplement of the financial statement	9
Auditor's statement	11
Contacts	12

Basic information about the company

Registered name: Software602 a. s.
Registered capital: 51 million CZK
Registered office: Hornokráčská 15, 140 00 Praha 4
Company ID (IČO): 63 07 82 36
ISIN: CZ0009092300

Board of Directors:

Ing. Richard Kaucký
 Ing. Jiří Vacovský
 Ing. Pavel Nemrava

Supervisory Board:

Ing. Tomáš Lukáš
 Ing. Jan Petr
 Josef Šubert

Profile:

Software602 a.s. is the largest Czech producer of desktop software based on OS Windows 9x/ME/XP, and client/server applications for Windows NT/2000 and Linux with full support of Internet technologies. Server products are developed continuously since 1992, when the Mail602 electronic mail system was introduced on the market for the first time together with the WinBase602 database system. Software602 s.r.o. was founded 1.1.1991 by the authors of Text602 word processor. In 1993, a subsidiary company Software602 Slovensko s.r.o. was formed, and in 1995, the parent company Software602 s.r.o., was transformed into a joint-stock company. In March 1996, a subsidiary company System602 a.s. is established in Prague focusing on sale of network and communication solutions.

In August 1997, Software602 a.s. increased its registered capital to CZK 50 Mil. by means of initial public offering (IPO) and its shares went public (ISIN CZ 000 909 2300). Software602, Inc. based in the USA, Jacksonville, Florida started the sale of communication servers, which won their first awards on the US market. At the end of 1998, Software602, Inc. launched the electronic distribution and sale of the products via the Internet. In 1999, Software602 introduced the 602Pro PC SUITE office and 602Pro LAN SUITE Internet communication server on the market. In the beginning of 2000, Software602 released the 602Pro PC SUITE office suite for free. More than 1,000,000 of registered users from 80 countries around the World licensed the product till the end of 2001.

Obchodní jméno: Software602 a. s.
Základní jmění: 51 mil Kč
Sídlo: Hornokráčská 15, 140 00 Praha 4
IČO: 63 07 82 36
ISIN: CZ0009092300

Představenstvo:

Ing. Richard Kaucký
 Ing. Jiří Vacovský
 Ing. Pavel Nemrava

Dozorčí rada:

Ing. Tomáš Lukáš
 Ing. Jan Petr
 Josef Šubert

Profil:

Software602 a.s. je největším tuzemským producentem programového vybavení pro desktopy s operačními systémy Windows 9x/ME/XP a klient/server aplikacemi pro Windows NT/2000 a Linux s plnou podporou Internetových technologií. Serverové produkty jsou vyvíjeny nepřetržitě od roku 1992, kdy byl poprvé uveden na trh komunikační server Mail602 a databázový systém WinBase602. Společnost Software602 s.r.o. byla založena 1.1.1991 autory textového editoru Text602. V roce 1993 byla založena dceřiná firma Software602 Slovensko s.r.o. a v roce 1995 se mateřská firma Software602 s.r.o. transformuje na akciovou společnost. V březnu 1996 zakládá dceřinou firmu System602 a.s. se sídlem v Praze zaměřenou na prodej síťových a komunikačních řešení.

V srpnu 1997 navyšuje Software602 a.s. základní jmění na 50 mil. Kč formou prvotní veřejné nabídky (IPO) a její akcie se stávají veřejně obchodovatelné (ISIN CZ 000 909 2300). Software602, Inc. se sídlem v USA, Jacksonville, Florida zahajuje prodej lokalizovaných produktů, které získávají první ocenění na trhu v USA. Na konci roku 1998 Software602, Inc. přechází na elektronickou distribuci a prodej produktů prostřednictvím Internetu. V roce 1999 uvádí Software602 na trh kancelářský balík 602Pro PC SUITE a Internetový komunikační server 602Pro LAN SUITE. Na začátku roku 2000 Software602 uvolňuje zdarma produkt 602Pro PC SUITE, kterého se do konce roku 2001 zaregistrovalo přes 1 000 000 licencí ve více jak 80 zemích světa.

Report of the Board of Directors on the activity of Software602 a.s. in 2001

V roce 2001 se Software602 podařilo přesáhnout hranice 1 000 000 registrovaných licencí ve více jak 80 zemích světa. Motorem pro získání zákaznické báze s jejich oslovením prostředky Internetu byl produkt 602Pro PC SUITE, který získává stále širší zákaznickou bázi – v roce 2002 předpokládáme nasazení podobného modelu s novou verzí síťového produktu 602Pro LAN SUITE, který zajišťuje komplexní Internetovou komunikaci pro segment malých a středně velkých organizací. V závěru roku 2001 jsme zprovozнили v ČR Internetové aplikace formou ASP služby na portálu easyHosting, který by měl v roce 2002 plnit funkci doplňující hostingové služby zákazníkům, kteří zakoupili naše produkty. Naším cílem je zákazníkům postupně rozšiřovat a integrovat portfolio nabízených produktů a služeb v kooperaci s renomovanými partnery z oblasti Internetového bankovníctví a poskytovatelů komplexních komunikačních služeb.

Hospodářský výsledek za účetní období roku 2001 skončil ziskem ve výši 2,164 mil Kč. Výnosy společnosti dosáhly v loňském roce 46,2 mil Kč, což představuje mírný nárůst oproti roku 2000. Celková výše vlastního kapitálu společnosti vzrostla na 73,9 mil Kč. Společnost hospodařila již třetí pololetí za sebou se ziskem, v porovnání 2. pololetí roku 2000 s 2. pololetím roku 2001 se zisk zvýšil pětinašobně a podle všech indikací lze předpokládat, že tento trend bude pokračovat i v roce 2002.

Představenstvo navrhuje použít zisku k doplnění rezervního fondu do celkové výše 500 tis Kč (tj. 128 tis Kč z dosaženého zisku) a zbývající část (2,036 mil Kč) převést do zvláštního rezervního fondu.

Praha, 18. 6. 2002

Představenstvo Software602 a. s.

In 2001, Software602 managed to get over 1,000,000 of registered from 80 countries worldwide. The marketing engine of acquiring of the customer base through the Internet is 602Pro PC SUITE, which is getting more and more popular. In 2002, we are going to take advantage of similar model in case of new version of the networking solution of 602Pro LAN SUITE, which enables complete Internet communication in the segment of small and medium size enterprises. We launched Internet applications in the form of ASP services on the Web portal easyHosting in the Czech Republic in the end of 2001, which shall offer additional hosting services to customers who purchased our products. Our objective is to extend and integrate step by step a portfolio of products and services offered to the customers in cooperation with prestigious partners from the field of Internet banking and providers of complete communication services.

The company is resulting the year of 2001 with a win of CZK 2,164 mil. Revenues of the company reached CZK 46,2 mil., which represented a slight growth comparing with the year of 2000. The total equity rose to CZK 73,9 mil. The company is working already three consecutive quarters with a win. The profit in the period of second half of 2001 has grown five-fold comparing with the same of second half of the year 2000 and according available indications this trend will continue in 2002.

Board of Directors suggests using the profit to make the reserve funds up to CZK 500 thousands (i.e. CZK 128 thousands of the acquired profit) and to transfer the rest (CZK 2,036 mil.) to an extra reserve fund.

Prague, June 18, 2001

Board of Directors of Software602 a. s.

Zpráva představenstva

o činnosti Software602 a.s. v roce 2001

*Forecast**for the period of 2002-2003*

In 2002, we will concentrate on completing of the second generation of Internet applications (Office Automation and Sales Force Automation), which are fully integrated to new versions of our server technologies. Very promising appears the implementation of XML technology for easy modification and integration with products of third parties. The key task of the year of 2002 in the field of sales and marketing is to enforce the new version of 602Pro LAN SUITE as the basic communication tool followed by the next prepared Internet applications. The portfolio of worldwide offered solutions remains unchanged - two basic products - 602Pro PC SUITE and 602Pro LAN SUITE with the next add-on products and services for customer database obtained by means of the Internet marketing model. We expect the company to increase the revenue and profit by 20-30% comparing with the year of 2001.

In 2003, we will introduce the Internet applications to the worldwide distribution - this year we suppose to localise English versions to other languages and to find localisation and distribution partners in different regions. We consider promising first of all the EC countries (Germany, France, Italy, Netherlands), and Brazil, Mexico from South America. Our aim for 2003 is to reach revenue over 1 mil. Euro from localised versions, which shall influence the profit of the company. We shall give notice that the expenses of the company will grow the next year due to increasing cost of development, testing and finalisation of new versions made according requests of customers to provide necessary product modifications.

V roce 2002 se soustředíme na dokončení druhé generace Internetových aplikací (Office Automation a Sales Force Automation), které budou plně integrované s našimi novými verzemi serverových technologií. Jako velmi perspektivní se ukazuje implementace technologie XML pro snadnou modifikaci a integraci s produkty třetích stran. V oblasti obchodu a marketingu je klíčovým úkolem roku 2002 prosazení nové verze produktu 602Pro LAN SUITE jako základního komunikačního serveru na který budou navazovat připravované Internetové aplikace. Portfolio nabízených produktů v celosvětové distribuci se nemění - dva základní produkty 602Pro PC SUITE a 602Pro LAN SUITE s navazujícími doplňky a službami pro zákaznickou databázi získanou internetovým marketingovým modelem. V roce 2002 předpokládáme růst výnosů i zisku v rozmezí 20-30 % oproti roku 2001.

V roce 2003 budeme průběžně uvádět Internetové aplikace do celosvětové distribuce - v tomto roce předpokládáme lokalizaci z anglické verze do dalších jazyků s nalezením lokalizačních partnerů jako distributorů pro jednotlivé regiony. Jako perspektivní pro cizojazyčné verze se jeví zejména země EU (Německo, Francie, Itálie, Holandsko), z Jižní Ameriky zejména Brazílie a Mexiko. Naším cílem v roce 2003 jsou tržby přesahující 1 mil. Euro z lokalizovaných verzí, což se následně projeví na zisku společnosti. Je třeba však upozornit, že díky následné modifikaci produktů podle připomínek zákazníků a partnerů pro následující rok se budou zvyšovat i náklady společnosti na vývoj, testování a finalizaci nových verzí.

602Pro PC SUITE

Kancelářský software ZDARMA pro nekomerční i komerční užití v jednoúživatelské i serverové instalaci. Určen pro počítače s operačním systémem MS Windows 98/ME a MS Windows 2000/XP.

602Pro PC SUITE obsahuje textový editor 602Text umožňující vytváření všech typů textových dokumentů a poskytující kompatibilitu se soubory Microsoft WORD typu (DOC 9x/2000/XP) a HTML, tabulkový procesor 602Tab určený pro tvorbu datových tabulek, tabulek s výpočty a grafů, kompatibilní s dokumenty Microsoft EXCEL typu (XLS 9x/2000/XP), grafický editor 602Photo navržený pro úpravy grafických souborů, především obrázků z digitálního fotoaparátu nebo skeneru a 602Album, které je prostorem pro ukládání dokumentů, obrázků a fotografií v přehledné podobě. Produkt je integrován s poštovním klientem Outlook Express. Za příplatek je řada doplňků a služeb rozvíjejících tento základní produkt (práce s databází, OLE Automation, export do formátu PDF pro Acrobat Reader atd.).

V oblasti zjednodušení práce s dokumenty je k dispozici dokumentový sklad eDock, který přináší jednoduchou manipulaci a sdílení dokumentů na Webu – ať již se jedná o Intranet uvnitř počítačové sítě nebo o přístup k dokumentům odkudkoliv z počítače připojeného k Internetu. Dokumenty uložené do databáze v eDock jsou automaticky fulltextově indexovány na serveru a lze je jednoduše a rychle vyhledat. Samozřejmostí je flexibilní definice přístupových práv pro jednotlivé uživatele nebo skupiny podle toho, které dokumenty jsou pro ně určeny. Do dokumentového skladu lze přistoupit z kteréhokoliv místa na světě nejen z běžného počítače připojeného k Internetu, ale rovněž z mobilních zařízení (notebook, Symbian, Pocked PC) – nad jedním dokumentem lze jednoduše pracovat třeba z domova nebo na cestách.

602Pro LAN SUITE

Komunikační software zajišťující komplexně potřeby malých a středních firem pro Internet, e-mail a fax. Určen pro počítače v síti LAN s operačním systémem MS Windows 98/ME/XP a MS Windows NT/2000.

602Pro LAN SUITE 2000 přináší jednoduché připojení celé sítě LAN na Internet pevnou nebo vytáčenou linkou. Síť je proti neoprávněným přístupům z Internetu ochráněna firewalllem, na straně uživatelů lze určit kdo bude mít práva k přístupu na www, případně zakázat přístup na určité www stránky (hry, sex ap.). Vestavěný SMTP/POP5 server díky integrované podpoře antivirového systému AVG a anti-spam filtru zajišťuje bezpečnou a efektivní komunikaci elektronickou poštou. 602Pro LAN SUITE navíc oproti obdobným systémům zajišťuje i příjem a odesílání faxů, a to i po ISDN. Svou poštu a faxy si mohou uživatelé číst nejen libovolným klientským programem podporujícím protokol POP5 (např. Outlook Express), ale díky webovému přístupu i browserem (např. Internet Explorer) odkudkoli z Internetu nebo mobilního telefonu (WAP). Komunikace mezi klientem a serverem může být navíc šifrována pomocí SSL protokolu. Samozřejmostí je možnost automatického výběru a třídění pošty z POP5 schránek na Internetu (včetně doménového koše), stejně tak i možnost nastavení autentifikace pro komunikaci se SMTP serverem poskytovatele připojení. Veškerou správu a konfiguraci 602Pro LAN SUITE lze snadno provádět pomocí browseru (i přes Internet). Instalace 602Pro LAN SUITE nevyžaduje žádné speciální znalosti - je stejně jednoduchá jako instalace připojení k Internetu na jednu stanicí. Pomocí průvodce konfigurací lze nakonfigurovat 602Pro LAN SUITE do 10 minut!

602Pro PC SUITE

FREE Office Suite for commercial and non-commercial use. Available in both network and stand alone installation. Designed for PC with MS Windows 98/ME and MS Windows 2000/XP.

602Pro PC SUITE consist of the 602Text word editor, which enables to create all types of text documents compatible with Microsoft WORD (DOC 9x/2000/XP types) and HTML files; the 602Tab spreadsheet designed to create data charts, calculation sheets, and graphs compatible with Microsoft EXCEL (XLS 9x/2000/XP); the 602Photo image editor designed to edit image files – first of all pictures of digital camera or scanner; and the 602Album, which creates and manages a space to save documents, images and photo pictures in a comprehensive way. Product is integrated with the Outlook Express e-mail client. A wide range of add-ons and services enhancing the basic solution (database handling, OLE Automation, export to PDF format of Acrobat Reader, etc.).

In the field of easy document manipulation, the eDock document warehouse is available bringing a simple handling and sharing of documents on the Web – both in case of the Intranet inside of a PC network or the access to stored documents from any PC connected to the Internet. Documents saved in the eDock database are automatically fulltext indexed on the server, which allows finding them quickly and easy. The flexible definition of access rights assigned to individual users or groups in accordance to what documents are appointed for them is a must. It is possible to access the document store from any place around the world from any PC connected to the Internet but also from mobile devices (notebook, Symbian, Pocked PC). One document can be simply handled from home or being on the road.

602Pro LAN SUITE

Communication software covering needs of small and medium enterprises in Internet, e-mail and fax. It is designed for PCs in LAN network based on MS Windows 98/ME/XP and MS Windows NT/2000.

602Pro LAN SUITE provides an easy LAN access to the Internet via permanent or dial-up connection. The network is protected against unauthorised access by a firewall. It is possible to set-up restricted user access to the Internet or to prohibit access specific Web sites (games, adult sites, etc.). Built-in SMTP/POP5 server ensures secure and efficient e-mail communication thanks to the integrated support of AVG anti-virus system and anti-spam filter. 602Pro LAN SUITE in addition to other similar solutions makes possible sending and reception of faxes also through ISDN. Users can access and read their e-mails and faxes using any POP5 client (for instance Outlook Express) but thanks to the Web access also through any browser (for example Internet Explorer) from anywhere via the Internet or mobile phone (WAP). Communication between client and server can be encrypted by the SSL protocol. Obvious is a possibility to set-up the automated retrieval and sorting of e-mails from the POP5 boxes on the Internet (including domain aliases) as well as authorisation of the communication with SMTP server of the Internet service provider. All the administration and configuration of 602pro LAN SUITE can be easily made through a browser (via Internet also). Installation of 602Pro LAN SUITE does not require any special knowledge – it is so simple as the installation of the Internet connection for one station. Thanks to the configuration wizard it is possible to configure the 602Pro LAN SUITE in 10 minutes!

Client/server applications for Windows and Linux

eBiz

eBusiness applications are designed to support business processes of small and medium enterprise on the Internet. Modular line of applications includes solution of sharing, evidence and tracing of business contacts to end users and commercial partners (Sales Force Automation), shared technical support on Web for customers, partners and branch offices, sale of goods and services on the Internet as "business to business", and "business to customer". Thanks to better co-operation of programs, the eBiz in general supplies users a better information - complete data and history of contact are bound with the customer (including forecast of the financial volume and a expected time of the completion of a business case). Also already proceeded on-line orders and all his questions and answers done in a frame of technical support are available. Besides a standard quick search according key words in the database it is possible to use fulltext search. Applications are designed to work alternatively on Windows NT/2000 server or on Linux servers, included are in addition technological licenses for SQL Server - customer gets this way a complete infrastructure.

602SQL SERVER

The 602 SQL SERVER is an integrated relational database system based on client/server model. Server runs on MS Windows 9x/NT/2000 and LINUX, client with development environment runs exclusively on Windows. TCP/IP protocol can be used for client-server communication; client can be connected to the server via Internet. 602 SQL SERVER can be accessed from the browser environment alternatively: PHP (PHP4 driver), ASP (ODBC driver), JAVA JDBC driver and CGI (modules for CGI, fast CGI, ISAPI) clients (for CGI interface, FastCGI, ISAPI). Server supports SQL2 and SQL3/PSM language including saved procedures and triggers, duplex replication, fulltext indexing and search in the database together with saving of documents in the database (BLOB) with the access from browser. The new release of the 602 SQL SERVER will be available as 32bit version for Windows/Linux, in 64bit version for Linux RedHat. It will support additionally in a form of SDK the Borland Delphi/Kylix development kit with dBEExpress driver and other components for development of professional client/server applications.

Mail602 MESSAGING SERVER

Mail602 MESSAGING SERVER is an integrated product bringing complete Internet and intranet services to entire office network tied with advantages of unified messaging, i.e. reception of all the types of messages in one e-mail box and transfer to a standard mail delivery. Each mailbox includes together with e-mail also an electronic fax and answering machine with a send-SMS feature. Mail602 MESSAGING SERVER enables also encrypted transmission of messages between two servers, a central compressed archive, it is possible to run the server as a service under Windows 9x/NT/2000 with remote administration. It is possible to use integrated Mail602 client as a client program or to implement any POP3 Client (Outlook Express), any MAPI client (MS Outlook 98/2000) or to access mail through Web/Wap interface (browser/mobile phone).

Services for Internet/Intranet - SMTP/POP3 Server, Proxy Server with Cache, WWW Server (including secured SSL), Firewall, IP filter, DHCP server, LDAP Server, S-MIME

Services Unified Messaging - Fax server with support of ISDN fax, fax and phone answering machine for each mailbox.

eBiz

eBusiness aplikace, které jsou určeny pro podporu obchodních procesů malých a středních firem na Internetu. Modulární řada aplikací obsahuje řešení sdílení, evidence a sledování obchodních kontaktů pro koncové zákazníky a obchodní partnery (Sales Force Automation), sdílenou technickou podporu na Webu pro zákazníky, partnery i dislokovaná pracoviště a prodej zboží a služeb na Internetu jak "business to business", tak "business to customer". eBiz jako celek přináší uživatelům díky spolupráci programů lepší přehled a informace - k zákazníkovi se váže nejen kompletní komunikace (včetně předpovědi finančního objemu a předpokládaného času uzavření obchodního případu), ale též realizované online objednávky a veškeré dotazy a odpovědi realizované v rámci technické podpory. Kromě standardního rychlého hledání podle klíčových položek v databázi je možné využít fulltextové vyhledávání. Aplikace jsou určeny pro provoz alternativně na Windows NT/2000 serveru nebo na Linux serveru, součástí jsou i technologické licence na 602 SQL Server - zákazník tak získává i kompletní infrastrukturu.

602SQL SERVER

602SQL SERVER je integrovaný relační databázový systém založený na modelu klient-server. Server pracuje pod MS Windows 9x/NT/2000 a LINUXem, klient s vývojovým prostředím pracuje vždy pod Windows. Pro komunikaci mezi klientem a serverem lze využít síťový protokol TCP/IP, klient se může napojit na server přes Internet. K 602 SQL SERVERu je umožněn přístup z prostředí browseru variantně: PHP (PHP4 driver), ASP (ODBC driver), JAVA (JDBC driver) a CGI (moduly pro CGI, FastCGI, ISAPI). Server podporuje jazyk SQL2 a SQL3/PSM včetně uložených procedur a triggerů, obousměrné replikace, fulltextové indexování a hledání v databázi včetně ukládání dokumentů do databáze (BLOB) s přístupem z browseru. Nová verze 602SQL SERVERu bude k dispozici jako 32bitová pro Windows/Linux, v 64bitové variantě pro Linux RedHat, navíc bude podporovat formou SDK programovací balík Borland Delphi/Kylix včetně dBEExpress driveru a dalších komponent pro vývoj profesionálních klient/server aplikací.

Mail602 MESSAGING SERVER

Mail602 MESSAGING SERVER je integrovaný produkt, který přináší kompletní internetové a intranetové služby pro celou firemní síť spojené s výhodami unified messagingu tj. příjmem všech typů zpráv v jedné poštovní schránce a jejich převodem na standardní poštovní zásilky. Každá poštovní schránka má kromě e-mailu i elektronický fax a hlasový záznamník s odesláním SMS zpráv. Mail602 MESSAGING SERVER zajišťuje kromě jiného šifrovaný přenos dat mezi dvěma servery, centrální komprimovaný archiv, server je možné spouštět jako službu pod W9x/NT/2000 a vzdáleně administrovat. Jako klientské programy lze použít integrovaný Mail602 Klient, nebo nasadit libovolný POP3 Klient (Outlook Express), libovolný MAPI Klient (MS Outlook 98/2000) nebo přistupovat do pošty přes Web/Wap rozhraní (browser/mobilní telefon).

Služby pro Internet/Intranet - SMTP/POP3 Server, Proxy Server s Cache, WWW Server (včetně zabezpečení SSL), Firewall, I3P filtr, DHCP server, LDAP Server, S-MIME

Služby Unified Messaging - Faxový server s podporou ISDN faxu, fax a telefonní záznamník pro každou poštovní schránku.

Klient/server aplikace
pro Windows a Linux

ROZVAHA

k 31. 12. 2001

AKTIVA**Stálá aktiva**

z toho:

Nehmotný investiční majetek
Hmotný investiční majetek
Oprávký k investičnímu majetku

Oběžná aktiva

z toho:

Zásoby
Pohledávky z obch. styku
Finanční majetek

Přechodné účty aktiv**PASÍVA****Vlastní jmění****Základní jmění**

Emisní ážio a fondy ze zisku
Zisk běžného období

Cizí zdroje

Krátkodobé závazky
Bankovní úvěry

Přechodné účty pasív**VÝKAZ ZISKŮ A ZTRÁT**

k 31. 12. 2001

Tržby za prodej vlastních výrobků, služeb a zboží
Výkonová spotřeba a prodané zboží
Přidaná hodnota

Osobní náklady
Odpisy hmotného a nehmotného majetku
Daně a poplatky
Zisk z prodeje investičního majetku
Ostatní provozní výnosy
Ostatní provozní náklady

Provozní hospodářský výsledek

Výnosové úroky
Nákladové úroky
Ostatní finanční výnosy
Ostatní finanční náklady

Hospodářský výsledek z finančních operací
Mimořádný hospodářský výsledek
Hospodářský výsledek před zdaněním

Daň z příjmů

Hospodářský výsledek za účetní období**BALANCE SHEET**

for the Year Ended December 31, 2001

(v tis Kč)

(in Thousand CZK)

ASSETS**119887****Fixed Assets****82668**

Intangible Assets 11667
Tangible Assets 15841
Accumulated Depreciation (17442)

Current Assets**36383**

Inventories 42
Account Receivables 32179
Cash & Cash Equivalents 862

Other Assets**836****LIABILITIES & SHAREHOLDER'S EQUITY****119887****Shareholder's Equity****51000****Share Capital****51000**

Share Premium & Legal Reserves 20755
Current Period Earnings 2164

Liabilities**44704**

Accounts payable 26704
Liabilities to Bank 18000

Other Liabilities**1266****STATEMENT OF OPERATIONS**

for the Year Ended December 31, 2001

(v tis Kč)

(in Thousand CZK)

Revenues from Sales 43743
Consumption for Production 14951
Added Value 28792

Personnel Expenses 25222
Depreciations of Fixed Assets 1913
Taxes & Fees 973
Income from Sale of Fixed Assets 80
Other Operating Revenues 2421
Other Operating Expenses 526

Income from Operations 4659

Interest Income 9
Interest on Debt 2178
Other Financial Revenues 215
Other Financial Expenses 543
Income from Financial Operations (2497)
Extraordinary Income -
Income before Income Taxes -2162

Income Taxes (2)

Net Income 2164*Hospodářský výsledek*

Notes to Financial Statements

1. Asset valuation methods

Purchased assets (tangible, intangible, inventory), except for securities and investments, are valued at their acquisition cost pursuant to the provision of Section 25 of Act No. 563/1991 Coll. on Accounting. Internally developed inventory or fixed assets are not included in the asset register. Securities are also valued at their acquisition cost pursuant to the same provision.

2. Inventory

The Company's inventory represents a small part of short-term assets including first of all including first of all distribution materials to software products, particularly CD-carriers, diskettes, user manuals, packaging, etc.

5. Changes in accounting, depreciation and valuation methods in comparison with the previous fiscal year

No changes in accounting, depreciation and valuation methods took place in the fiscal year referred to herein. A depreciation schedule has been prepared for the purpose of depreciation of tangible and amortization of intangible assets. No provisions for tangible assets were created in the period referred to herein.

4. Method of translation of amounts denominated in foreign currencies

Assets and liabilities denominated in foreign currencies are translated into Czech crowns on the basis of the exchange rate published by the Czech National Bank on the date when the relevant accounting event is cleared. The exchange rate difference based on the exchange rate as at December 31, 2001, is reflected as an active/passive exchange rate difference (credit balance) in the temporary active/passive asset accounts.

5. Tangible and intangible assets

Intangible assets consist of software.

Tangible assets include mostly computer technology and accessories, means of transport (passenger cars), furniture and fixtures and small assets.

The acquisition of assets was financed mostly from the Company's funds; an automobile was acquired by financial lease. The Company's assets are free of any mortgages or liens.

6. Receivables

Accounts receivable consist of receivables from trade partners and dealers arising from the delivery of software products or license fees on the sale of software products.

There are no receivables secured by a lien or any similar security.

7. Equity

The registered capital entered into the Commercial Register amounts to 50 million CZK, and is divided into 500,000 book-entered bearer shares with the nominal value of CZK 100 per share publicly tradable on RMS (ISIN CZ0009092500), and 10,000 staff shares (ISIN CZ0009097788) of limited transferability with the nominal value of CZK 100 per share.

8. Liabilities

Short-term liabilities include accounts payable, i.e., payables to suppliers of the Company, tax liabilities consisting of value added tax and tax on income from dependent activities for December 2001, and social security payables - a payable to the Social Security Administration and to health insurance companies for December 2001.

The Company further draws a short-term operational bank credit to finance its working capital.

The Company has no liabilities secured by a lien or any similar security.

9. Reserves

Due to exchange rate developments, the Company did not create in 2001 any reserves for foreign exchange losses. Due to the fact that the Company's assets mostly consist of computer technology, the Company does not create reserves for repairs of assets.

10. Revenue

The revenues consist of revenue from sale of internally manufactured products, services and merchandise, which include mostly revenues from software products and for granted right of use of software (multi-license agreements), or from services relating to software installation. The sale of merchandise represents only a marginal activity of the Company and its share in the total revenues is immaterial.

11. Expenses

Manufacturing costs include costs of distribution materials and utilities and purchased services. Personnel expenses include payroll expenses and mandatory social security and health insurance premiums paid by the Company.

A depreciation/amortization schedule has been prepared to provide a more realistic picture of the physical wear and obsolescence of tangible and intangible assets; the depreciation schedule forms the basis of computation of the accounting depreciation (amortization) in the income statement.

The major part of financial expenses consists of interest expense on the aforementioned operating credit.

12. Economic Results

In 2001, the Company attained a win in the amount of CZK 2,164 million. The profit is not assessed by tax because company applied accrued taxes from the past.

Ing. Jiří Vacovský, Deputy Chairman of the Board of Directors of Software602 a.s.

1. Způsoby oceňování majetku

Nakupovaný majetek (hmotný, nehmotný, zásoby) vyjma cenných papírů a účastí je oceňován dle ustanovení § 25 zákona 563/91 Sb. o účetnictví pořizovacími cenami. Zásoby ani investiční majetek vytvořený vlastní činností (ve vlastní režii) není v evidenci majetku. Cenné papíry jsou oceňovány podle stejného ustanovení cenami pořízení.

2. Zásoby

Zásoby společnosti jsou nevýznamnou položkou oběžných aktiv, zahrnují především distribuční materiál k softwarovým produktům. Jde zejména o CD nosiče, diskety, příp. uživatelské manuály, obaly apod..

5. Změny v postupech účtování, odepisování a oceňování oproti předcházejícímu účetnímu období

Ve sledovaném období nedošlo k žádným změnám v postupech účtování, odepisování ani oceňování. Pro účely odpisování hmotného a nehmotného investičního majetku je sestaven odpisový plán. Opravné položky k investičnímu majetku nebyly ve sledovaném období vytvářeny.

4. Způsob přepočtu údajů v cizích měnách

Při přepočtu majetku a závazků vyjádřených v cizí měně na českou měnu se vychází z aktuálního směnného kurzu devizového trhu vyhlášeného Českou národní bankou ke dni zaúčtování účetního případu. Kurzový rozdíl, který je dán směnným kurzem k 31. 12. 2001 je zachycen v přechodných účtech aktiv a pasív jako kurzovní rozdíl aktivní resp. pasivní.

5. Hmotný a nehmotný majetek

Nehmotný investiční majetek tvoří software.

Hmotný investiční majetek zahrnuje především výpočetní techniku a příslušenství, dopravní prostředky (osobní automobily), inventář a drobný majetek.

Pořízení majetku bylo financováno v převážné míře z vlastních zdrojů, formou finančního pronájmu byl pořízen osobní automobil. Majetek zatížený zástavním právem nebo věcným břemenem se nevyškrtuje.

6. Pohledávky

Pohledávky z obchodního styku jsou pohledávky za obchodními partnery a dealery z titulu dodaných softwarových produktů nebo vyúčtovaných licenčních poplatků z prodeje softwarových produktů.

Pohledávky kryté zástavním právem nebo jistěně podobným způsobem se nevyškrtují.

7. Vlastní jmění

Základní jmění činí dle zápisu v obchodním rejstříku 51 mil Kč, což je 500 tis ks akcií na majitele v zaknihované podobě o jmenovité hodnotě jedné akcie Kč 100,- které jsou veřejně obchodovatelné na RMS (ISIN CZ0009092500) a 10 tis ks zaměstnaneckých akcií s omezenou převoditelností (ISIN CZ0009097788).

8. Závazky

Krátkodobé závazky zahrnují závazky z obchodního styku, tzn.. vůči dodavatelům společnosti. Dále jsou zde obsaženy daňové závazky tvořené daní z přidané hodnoty a daní z příjmů ze závislé činnosti za prosinec 2001, závazky ze sociálního zabezpečení - závazek vůči Správě sociálního zabezpečení a závazek vůči zdravotním pojišťovnám za prosinec 2001.

Společnost dále čerpá krátkodobý provozní bankovní úvěr na oběžné prostředky.

Závazky kryté zástavním právem nebo jistěně podobným způsobem se nevyškrtují.

9. Rezervy

Vzhledem k vyšší kurzových rozdílů pasivních společnost nevytvářela v roce 2001 rezervy na případné kurzové ztráty. Díky tomu, že podstatnou část hmotného majetku společnosti tvoří výpočetní technika, rezervy na opravy majetku společnost nevytváří.

10. Výnosy

Výnosy tvoří tržby z prodeje vlastních výrobků, služeb a zboží, které zahrnují převážně tržby za softwarové produkty a za poskytnutá práva k užívání software (multilicenční smlouvy), případně za služby související s instalací software. Prodejem zboží se společnost téměř nezabývá, jeho podíl na celkových výnosech je zanedbatelný.

11. Náklady

Výkonová spotřeba zahrnuje náklady na distribuční materiál a na spotřebu energií a dále pak nakupované služby. Součástí osobních nákladů jsou mzdové náklady a náklady společnosti na povinné odvody sociálního a zdravotního pojištění.

Pro reálnější zobrazení fyzického a morálního opotřebení hmotného a nehmotného investičního majetku je sestaven odpisový plán, na základě kterého jsou ve výkaze zisků a ztrát vyčísleny účetní odpisy. Ve finančních nákladech tvoří podstatnou část nákladové úroky z výše zmíněného provozního úvěru.

12. Hospodářský výsledek

V roce 2001 dosáhla společnost hospodářského výsledku - zisku ve výši 2,164 mil Kč. Hospodářský výsledek (zisk) není daňově zatížen, protože společnost uplatnila daňovou rezervu z předchozích období.

Ing. Jiří Vacovský, místopředseda představenstva Software602 a.s.

3.0 Zpráva auditora

určená pro společníky akciové společnosti **Software602**. Zpráva je projednána se statutárním orgánem v souladu s právními předpisy a předána v souladu s podmínkami smlouvy

Provedli jsem audit příložené účetní závěrky společnosti **Software602 a.s.** k 31. prosinci 2001, resp. za období od 1.1.2001 do 31. 12. 2001. Za sestavení účetní závěrky je odpovědný statutární orgán společnosti. Naši úlohou je vydat na základě auditu výrok k této účetní závěrce.

Audit jsme provedli v souladu se zákonem o auditorech a auditorskými směrnicemi Komory auditorů České republiky. Tyto směrnice požadují naplánování a provedení auditu tak, aby auditor získal přiměřenou jistotu, že účetní závěrka neobsahuje významné nesprávnosti. Audit zahrnuje výběrovým způsobem provedené ověření úplnosti a průkaznosti částek a informací uvedených v účetní závěrce. Audit rovněž zahrnuje posouzení použitých účetních postupů a významných odhadů provedených účetní jednotkou a zhodnocení celkové prezentace účetní závěrky. Jsme přesvědčeni, že provedený audit poskytuje přiměřený podklad pro vydání výroku.

Podle našeho názoru účetní závěrka podává ve všech významných ohledech

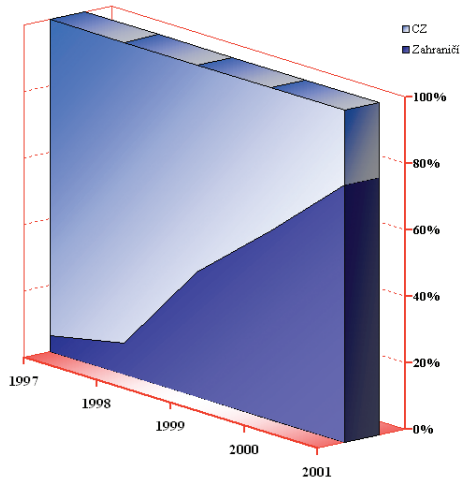
**věrný a poctivý obraz aktiv, závazků,
vlastního kapitálu a finanční situace**

akciové společnosti **Software602** k 31. prosinci 2001 a výsledku hospodaření za rok 2001 v souladu se zákonem o účetnictví a příslušnými předpisy České republiky.

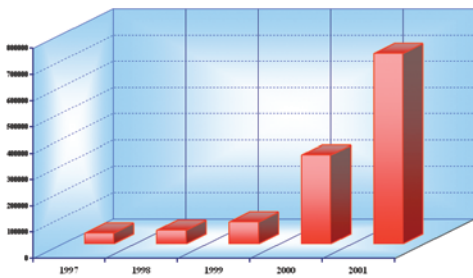
Kladno 14. června 2002

Jaroslav Riederer
Ing. Jaroslav Riederer, auditor
Kladno, Hájkova 1453
osvědčení č. 1650

RH Audit s.r.o.
RH Audit společnost s ručením omezeným
Kladno, Hájkova 1453
osvědčení č. 291



Podíl umístěných licencí Software602 a.s. v ČR a v zahraničí.
Share of licenses placed in the Czech Rep. and abroad.



Vývoj počtu umístěných licencí Software602 a.s.
Growth of the number of licenses Software602 a.s.

3.0 Auditor's report

for the shareholders of the company **Software602 a. s.** Report is presented to statutory body of company according of state of law and delivered according to agreement.

We have audited the enclosed financial statements of the Company for the year ended at 31.12.2001 and for period since 1.1.2001 till 31.12.2001.

For financial statement are responsible statutory bodies of company. Our assignment is to give our opinion to financial statement on base of audit operations.

According to law on auditors and the standards of the Chamber of Auditors we carry out the audit of the company. These standards require audit planing and executing for obtaining of adequate certainty that financial statements are without significant incorrectness. We are convicted that our audit is adequate basis for presentation of our opinion.

In our opinion the financial statements in all significant respects express

the true and fair view of the assets, liabilities, equity and the financial position

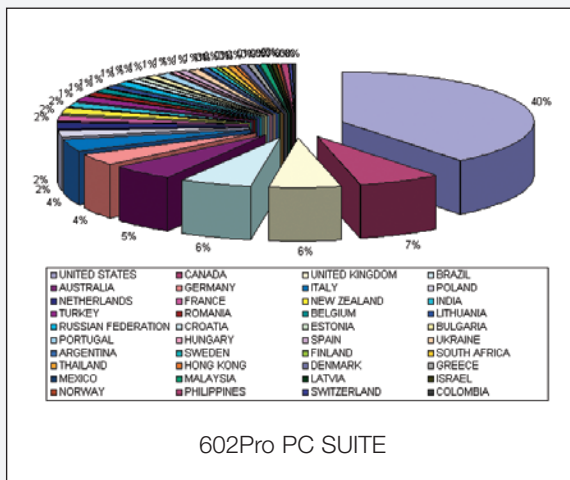
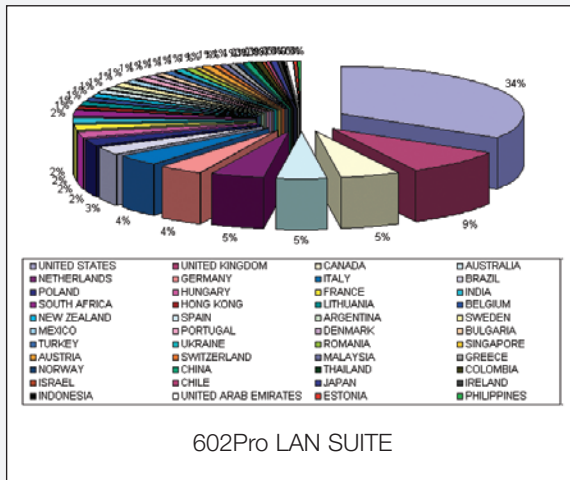
of the company **Software602 a. s.** for the year ended at 31st December 2001 and the results of its operation for the year 2001 according to law on bookkeeping and state of Czech republic law.

In Kladno, 14th June 2002

Jaroslav Riederer
Ing. Jaroslav Riederer, auditor
Kladno, Hájkova 1453
auditors licence No. 1650

RH Audit s.r.o.
RH Audit společnost s ručením omezeným
Kladno, Hájkova 1453
auditors licence No. 291

Naši zákazníci v zahraničí
Internationals customers



Česká Republika

Software602, a. s.

Hornokrčská 15, P. O. BOX 1, 140 21 Praha 4

Tel.: +420/2/22011602

Fax: +420/2/22011218

E-mail: info@software602.cz

http://www.software602.cz

System602, a. s.

Antala Staška 30, 140 02 Praha 4

Tel.: +420/2/22011661

Fax: +420/2/22011662

http://www.system602.cz

Zahraníčí/Abroad

Software602, Inc.

One Independent Drive, Suite 3125

Jacksonville, Florida 32202 USA

Phone: (904) 356-6020

Toll Free: (888) 468-6602

Fax: (904) 353-2602

E-mail: info@software602.com

http://www.software602.com.

Software602 Slovensko s. r. o.

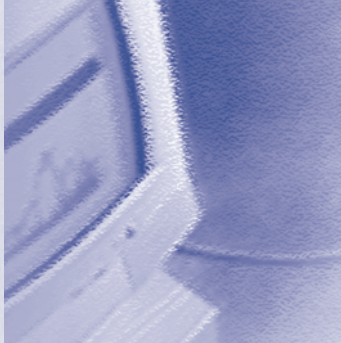
Krupinská 4, 831 01 Bratislava, Slovensko

Tel.: +421/7/65 81 09 50

Fax: +421/7/65 83 06 01

E-mail: info@software602.sk

http://www.software602.sk



2001



602 a Software602 jsou registrované známky Software602 a.s., další názvy výrobků či firem jsou nebo mohou být ochrannými známkami svých vlastníků.
© 2002 Software602 a.s. Všechna práva vyhrazena.

602, Software602 are registered trademarks of Software602, Inc. All other trademarks are the property of their respective owners.
© 2002 Software602, Inc. All rights reserved.