



Rychlý průvodce konfigurací

602LAN SUITE 2004

Obsah

OBSAH	1
NASTAVENÍ PROTOKOLU TCP/IP	2
NASTAVENÍ TCP/IP NA SERVERU.....	2
NASTAVENÍ TCP/IP NA STANICÍCH V SÍTI	3
KONTROLA FUNKČNOSTI PROTOKOLU TCP/IP	4
INSTALACE 602LAN SUITE	4
KONFIGURACE 602LAN SUITE.....	5
PRŮVODCE KONFIGURACÍ	5
KONFIGURACE STANIC V SÍTI	7
INTERNET EXPLORER	7
OUTLOOK EXPRESS (POP3 KLIENT).....	8
DOPLNĚK PRO FAXOVÁNÍ 602SEND FAX.....	9
WEBOVÝ PŘÍSTUP K POŠTĚ.....	11

Nastavení protokolu TCP/IP

Pro provoz 602LAN SUITE je nutné mít v síti správně nakonfigurovaný protokol TCP/IP. Tento protokol se konfiguruje odlišně na počítači s 602LAN SUITE (serveru) a na ostatních počítačích v síti (stanicích).

Pokud tento protokol není na počítačích nainstalován, je třeba ho tam přidat. To lze ve většině verzí Windows učinit v nastavení sítě, které je dostupná tlačítkem Start a volbami Nastavení – Ovládací panely – Síťová připojení (Síť).

Nastavení TCP/IP na serveru

Konfiguraci protokolu TCP/IP na serveru lze rozdělit do dvou kroků. První se týká samotného připojení k internetu, které nastavte přesně podle údajů od poskytovatele připojení – pro vytáčenou linku (např. modem) vytvořte ve Windows příslušné telefonické připojení, u trvalého připojení (např. broadband) nastavte parametry u příslušného síťového rozhraní – síťové karty. Ve druhém kroku je třeba zajistit funkčnost TCP/IP spojení v rámci lokální sítě.

Následující konfiguraci TCP/IP proveďte jen u síťové karty, kterou je počítač připojen do lokální počítačové sítě (LAN). Názvy nastavovaných prvků se mohou drobně lišit podle konkrétní verze operačního systému:

Windows 98/ME

- 1) Start – Nastavení – Ovládací panely – Síť
- 2) Vyberte „TCP/IP ---> síťová karta“ a stiskněte **Vlastnosti**
- 3) Na záložce **Adresa IP** zvolte **Zadat adresu IP ručně**
- 4) Adresu IP zadejte 192.168.1.1 (doporučujeme)
- 5) Masku podsítě zadejte 255.255.255.0 (doporučujeme)
- 6) Pro tuto síťovou kartu ne zadávejte žádnou výchozí bránu.
- 7) Potvrďte všechny dialogy **OK** a restartujte počítač.

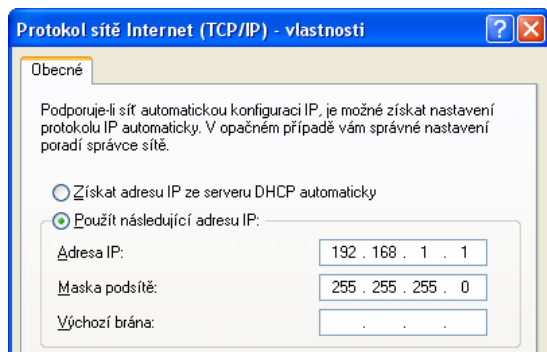
Windows NT 4.0

- 1) Start – Nastavení – Ovládací panely – Síť
- 2) Vyberte záložku **Protokoly**
- 3) Klikněte na TCP/IP a zvolte **Vlastnosti**
- 4) Na záložce **Adresa IP** vyberte **Zadat adresu IP ručně**
- 5) Adresu IP zadejte 192.168.1.1 (doporučujeme)

- 6) Masku podsítě zadejte 255.255.255.0 (doporučujeme)
- 7) Pro tuto síťovou kartu ne zadávejte žádnou výchozí bránu.
- 8) Potvrďte všechny dialogy **OK** a restartujte počítač.

Windows 2000/XP/2003

- 1) Start – Nastavení – Síťová a telefonická připojení
- 2) Klikněte pravým tlačítkem na připojení, které chcete modifikovat a vyberte **Vlastnosti**
- 3) Vyberte Protokol sítě internet (TCP/IP) a **Vlastnosti**
- 4) Vyberte **Použít následující adresu IP**
- 5) Adresu IP zadejte 192.168.1.1 (doporučujeme)
- 6) Masku podsítě zadejte 255.255.255.0 (doporučujeme)
- 7) Pro tuto síťovou kartu ne zadávejte žádnou výchozí bránu.
- 8) Potvrďte všechny dialogy **OK** a restartujte počítač.



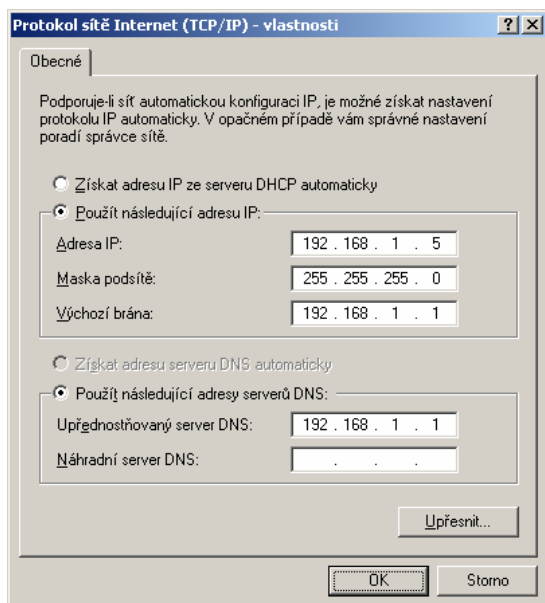
Nastavení TCP/IP na stanicích v síti

Protokol TCP/IP lze na stanicích nakonfigurovat obdobně jako na serveru. Je ale nutné dodržet pravidlo, že každý počítač musí mít jinou **IP adresu**. Doporučujeme zvyšovat postupně poslední číslo v adrese – např. 192.168.1.2, 192.168.1.3 atd. **Maska podsítě** je pro všechny počítače stejná, a to 255.255.255.0.

Pozn. Přidělení pevných IP adres je důležité pro správné generování podrobných statistik pomocí doplňkového programu 602LAN SUITE ActiveReports.

Abyste mohli využívat při připojení k internetu překladu adres (NAT), nastavte na stanicích jako **Výchozí bránu** IP adresu počítače s 602LAN SUITE, tedy např. 192.168.1.1.

Pro některé aplikace (např. využívající služeb SOCKS serveru) je rovněž nutné zadat adresu DNS serveru. Jako **adresu DNS serveru** zadejte IP adresu počítače s 602LAN SUITE (např. 192.168.1.1); potom ovšem musíte mít v 602LAN SUITE zaškrtnutou na kartě **Proxy** položku **DNS proxy**.



Použití DHCP serveru

Alternativně lze ponechat na stanicích výchozí nastavení, při kterém získává počítač IP adresu a všechny ostatní parametry včetně adresy DNS serveru automaticky od serveru DHCP. V tom případě nezapomeňte patřičně nakonfigurovat DHCP server v 602LAN SUITE.

Kontrola funkčnosti protokolu TCP/IP

Po provedení konfigurace protokolu TCP/IP na serveru i na stanicích je vhodné zkontrolovat, zda vše funguje tak, jak má. Server i stanice musí být při tomto „testu“ zapnuté.

Kontrola funkčnosti protokolu TCP/IP spočívá v provedení příkazu **ping** ze stanic na server (a naopak). Spustíte z Windows na stanici **Příkazový řádek** a zadejte např. příkaz:

```
ping 192.168.1.1 (pokud je 192.168.1.1 IP adresa počítače s 602LAN SUITE)
```

Musíte dostat odpověď podobnou následující:

```
Odpověď od 192.168.1.1: bajty=32 čas<10ms TTL=128 (vše je v pořádku).
```

Pokud dostanete odpověď typu **vypršel časový limit žádosti.**, protokol TCP/IP není správně nakonfigurován!

Instalace 602LAN SUITE

602LAN SUITE je vhodné instalovat na počítač, který disponuje připojením k internetu a splňuje příslušné systémové požadavky. Pokud chcete využívat i faxové služby, je třeba aby byl vybaven i faxmodemem (či obdobným zařízením).

- 1) Spustíte instalaci 602LAN SUITE (ze souboru staženého z internetu nebo z CD).
- 2) Postupujte podle pokynů průvodce a po zadání jména a společnosti zvolte cílový adresář a složku pro ikony.
- 3) Po potvrzení vyčkejte na dokončení instalace.
- 4) Pokud budete instalačním programem vyzváni k restartu počítače, proveďte jej..

Konfigurace 602LAN SUITE

Při prvním spuštění 602LAN SUITE se automaticky spustí Průvodce konfigurací, který Vás provede úskalími základní konfigurace 602LAN SUITE. Čtěte pozorně všechny jeho instrukce.

Konfiguraci můžete samozřejmě kdykoliv upravit z menu Konfigurace, a to pomocí Průvodce konfigurací nebo podrobně v Konfiguraci pro odborníky.

Průvodce konfigurací

Následující text stručně a jasně popíše Průvodce konfigurací a upozorní Vás na některá úskalí. Veškerá zde provedená nastavení lze upřesnit či doplnit v Konfiguraci pro odborníky, která je dostupná v menu Konfigurace.

- 1) V prvním kroku vyplňte parametry týkající se telefonického připojení. Pokud jste k internetu připojeni trvale, nevyplňujte nic.
- 2) Pokud jste zvolili telefonické připojení, nastavte v následujících krocích, za jakých podmínek a kdy se má toto připojení navazovat.
- 3) Nyní můžete zapnout překlad adres (NAT). Nezapomeňte správně nastavit sdílené rozhraní, které používáte k připojení na internet. Dále je třeba vybrat překládaná rozhraní/podsítě – tj. vnitřní rozhraní, na kterých bude překlad adres pracovat. Pokud má počítač více rozhraní do vnitřní (lokální) sítě nebo mají tato rozhraní více IP adres, lze v jejich seznamu křížkem označit, pro která konkrétní rozhraní a jejich podsítě se má překlad adres provádět.
- 4) V dalším kroku můžete zapnout firewall. Nezapomeňte zaškrtnout také síťové rozhraní, které používáte ke komunikaci s lokální sítí.
- 5) Pokud jste zapnuli firewall, nastavte nyní úroveň bezpečnosti. Pokud jste k internetu připojeni modemem, doporučujeme nastavit „Střední“ úroveň bezpečnosti. V případě trvalého připojení můžete ponechat táhlo na úrovni „Vlastní“ a i další krok pouze potvrdit tlačítkem Další.

- 6) Další krok Vám nabízí volby služeb proxy. Pokud chcete používat např. program ICQ a nehodláte využívat NAT, zaškrtněte i volbu SOCKS proxy. a v následujícím dialogu ponechejte zaškrtnutou volbu DNS proxy.
- 7) Pokud chcete, můžete nyní vypnout vestavěný WWW server.
- 8) Nyní vyplňte Vaši doménu (je to ta část Vaší e-mailové adresy, která se nachází za @) a přidejte uživatele. Uživatele přidáte stisknutím tlačítka Přidat. Je třeba mu přidělit jméno, heslo a dále plné jméno pro snadnější identifikaci. Alespoň jeden z uživatelů musí být Administrátor a je rovněž vhodné nastavit minimálně jednomu uživateli „doručování neroztříděných faxů a neroztříděných zásilek“. Pokud má mít jeden uživatel více e-mailových adres, napište je do řádku Aliasy. Také můžete omezit maximální velikost schránky právě zakládaného uživatele.
- 9) V případě dial-up připojení zaškrtněte nabízenou volbu a vyplňte adresu SMTP serveru Vašeho poskytovatele připojení k internetu.
- 10) Pokud máte na internetu nějaké POP3 schránky, budete mít po stisknutí tlačítka možnost nastavit jejich pravidelný výběr. Položka „Přijaté zásilky doručit“ umožňuje obsah POP3 schránky doručovat přímo konkrétnímu uživateli 602LAN SUITE nebo v případě hromadné POP3 schránky pro celou doménu její automatické třídění „podle adres v dopisu“. Po vyplnění potřebných údajů nezapomeňte vždy stisknout tlačítko Přidat.
- 11) Konfigurace antiviru je dostupná až po zakoupení a registraci 602LAN SUITE Antivirus Edition. Pokud tuto verzi máte a již jste provedli registraci, doporučujeme zde zapnout antivirovou kontrolu zásilek i automatickou aktualizaci.
- 12) Následuje konfigurace faxu. Vyplňte identifikaci Vašich faxů.
 - a) Pokud používáte standardní analogový faxmodem, vyberte TAPI zařízení a v následujícím kroku zvolte ze seznamu požadovaný faxmodem a počet zvonění, po kterém modem odpoví na volání.
 - b) Pokud chcete faxovat pomocí ISDN zařízení (karty, modemu), vyberte CAPI zařízení a v následujícím kroku zadejte referenční telefonní číslo, na kterém bude fax provozován.V obou případech nezapomeňte zkontrolovat Vlastnosti vytáčení.
- 13) Pokud jste pro faxování vybrali stejný faxmodem, který se používá i pro připojení k internetu (stejně TAPI zařízení), můžete nyní stanovit podmínky, za nichž se přestanou přijímat další „internetové“ požadavky, aby mohli být odeslány čekající faxy.
- 14) Tím je základní konfigurace 602LAN SUITE dokončena.

Nezapomeňte se ZDARMA zaregistrovat. Odstraní tak 30 denní omezení funkčnosti a získáte plnohodnotný komunikační server pro 3 uživatele.

Konfigurace stanic v síti

Následující kroky je třeba provést na všech počítačích v síti, ze kterých chcete využívat služeb 602LAN SUITE prostřednictvím uvedených aplikací.

Internet Explorer

V případě, že používáte NAT, nemusíte žádné nastavení aplikace Internet Explorer provádět. Jen se ujistěte, že nejsou zaškrtnuty žádné volby v sekci Automatická konfigurace.

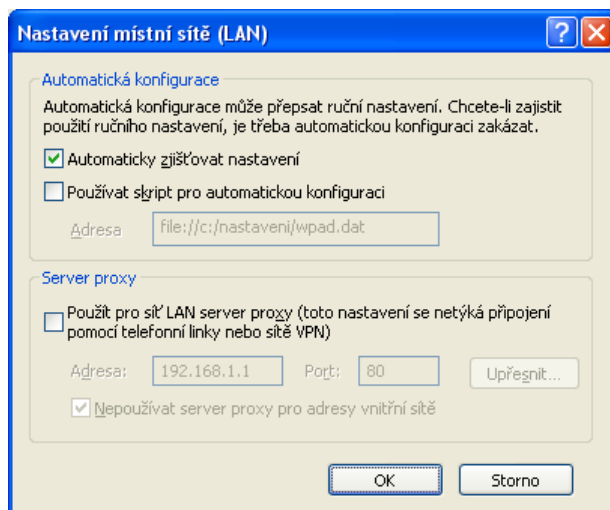
Na druhou stranu může být používání proxy výhodné, neboť umožňuje administrátorům lepší kontrolu nad chováním jednotlivých uživatelů a díky proxy cache také snižuje objem přenesených dat.

Automatická konfigurace proxy

Ve výchozí konfiguraci se Internet Explorer pokouší zjistit nastavení proxy serveru automaticky. Pokud je v 602LAN SUITE aktivována **Podpora automatického zjišťování konfigurace proxy** a klientská stanice využívá pro přidělení IP adresy DHCP server nebo používá jako DNS server počítač s 602LAN SUITE, pak není třeba do konfigurace Internet Exploreru nijak zasahovat a nastavení proxy proběhne automaticky.

Automatické zjišťování nastavení

- 1) Spusťte Internet Explorer.
- 2) V menu vyberte **Nástroje, Možnosti internetu ...**,
- 3) klikněte na záložku **Připojení**,

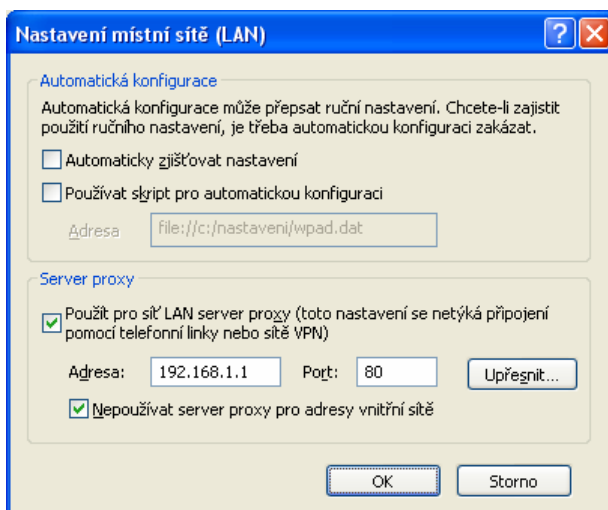


- 4) stiskněte **Nastavení místní sítě**,
- 5) zaškrtněte volbu **Automaticky zjišťovat nastavení**.
- 6) Potvrzujte **OK**, dokud se nevrátíte na základní obrazovku browseru.

Manuální konfigurace proxy

Pokud chcete používání proxy nakonfigurovat manuálně, postupujte následovně:

- 1) Spusťte Internet Explorer.
- 2) V menu vyberte **Nástroje, Možnosti internetu ...**,
- 3) klikněte na záložku **Připojení**,
- 4) stiskněte **Nastavení místní sítě**,
- 5) zaškrtněte **Použit pro síť LAN server proxy** a vyplňte IP adresu počítače s 602LAN SUITE (např. 192.168.1.1) a port 80. Zaškrtněte také **Nepoužívat server proxy pro adresy vnitřní sítě**. Ujistěte se, že nejsou zaškrtnuty žádné volby v sekci Automatická konfigurace.



- 6) Potvrzujte **OK**, dokud se nevrátíte na základní obrazovku browseru.

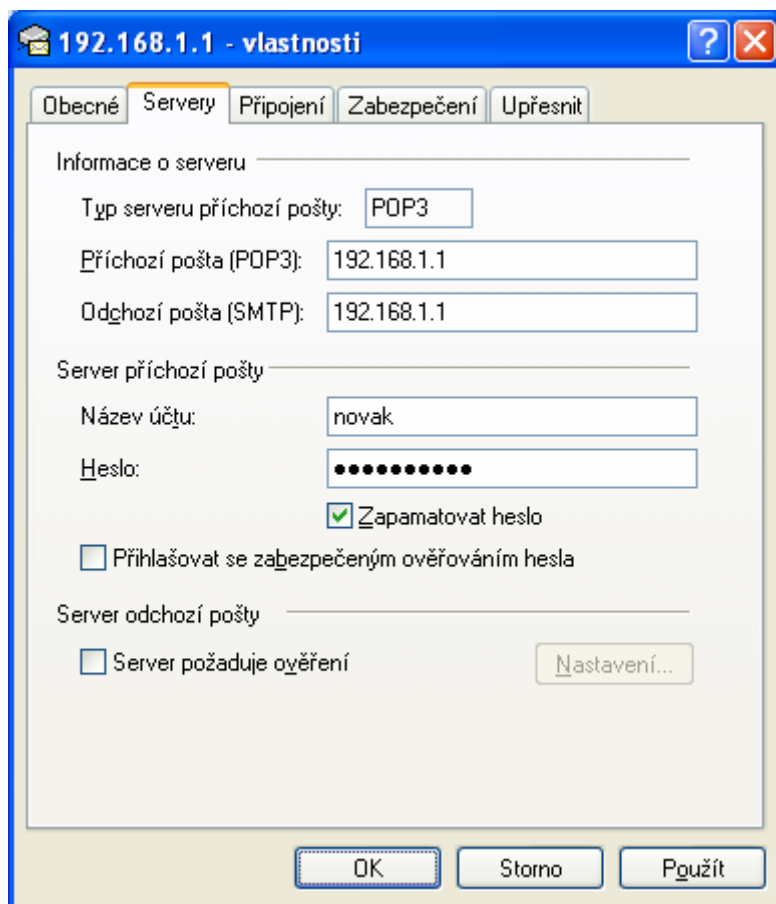
Outlook Express (POP3 klient)

Pro práci s elektronickou poštou můžete používat libovolného POP3 klienta (např. Outlook Express).

Na každé stanici v síti tedy po spuštění Outlooku Express postupujte podle průvodce nebo v menu **Nástroje** přidejte nový poštovní účet.

- 1) Vaši e-mailovou adresu nastavte na `uživatel@doména` (např. `novak@firma.isp.cz`). Jméno uživatele a doména odpovídají informacím zadaným v konfiguraci 602LAN SUITE.

- 2) Adresu serveru s odesílanou a příchozí poštou (SMTP a POP3 serveru) nastavte na IP adresu počítače s 602LAN SUITE (192.168.1.1),
- 3) pokud je to třeba, vyberte typ serveru s příchozí poštou POP3,
- 4) název účtu (uživatelské jméno) a heslo odpovídá Vašemu jménu a heslu uživatele v 602LAN SUITE, pro zjednodušení práce je vhodné potvrdit volbu Zapamatovat heslo.



Doplňěk pro faxování 602SEND FAX

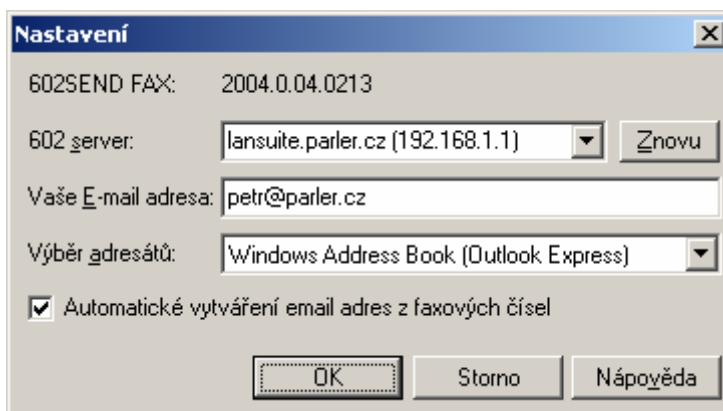
Program 602SEND FAX (ve spolupráci 602LAN SUITE) Vám umožní ze stanic v síti odesílat faxy z libovolné aplikace ve Windows stejně snadno, jako když tisknete na tiskárnu.

Tento program je třeba nainstalovat na všechny počítače, ze kterých budete chtít tímto způsobem faxovat.

Pozn. Faxy ale můžete odesílat i bez 602SEND FAXu, a to přímo z programu pro práci s elektronickou poštou. Stačí odeslat e-mail (třeba i s připojenými soubory) na adresu číslo@fax. Obsah e-mailu i souborů 602LAN SUITE automaticky převede a odfaxuje na dané číslo.

Konfigurace

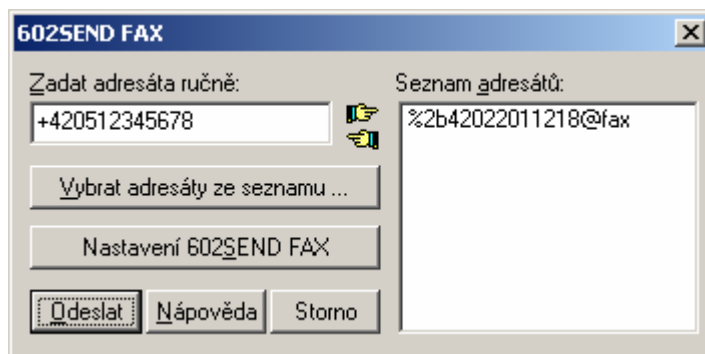
602SEND FAX je třeba před prvním použitím nakonfigurovat. Po instalaci ho spustíte pomocí ikony na ploše. Nastavit lze tři (resp. čtyři) parametry:



- **602 server** – adresa počítače, na němž běží 602LAN SUITE. Tuto adresu program vyhledá sám (hledá počítače s běžící 602LAN SUITE), uživatel ji může případně přepsat nebo si vybrat tu správnou z více nabízených.
- **Vaše E-mail adresa** – e-mailová adresa daného uživatele uvedená v konfiguraci 602LAN SUITE.
- **Výběr adresátů** – program 602SEND FAX si neudrží vlastní seznamy faxových adresátů. Ty je třeba udržovat v jednom z nabízených klientských programů – buď Outlook Express nebo Microsoft Outlook, případně Simple MAPI klient (např. Netscape Messenger).
- **Automatické vytváření e-mail adres z faxových čísel** – Pokud používáte Outlook Express, můžete si faxová čísla zapisovat přímo do příslušných položek v Kontaktech (fax do zaměstnání, fax domů), a ty pak využít při posílání faxových zásilek. Tuto funkci můžete zapnout zaškrtnutím políčka v konfiguračním dialogu programu 602SEND FAX.

Použití

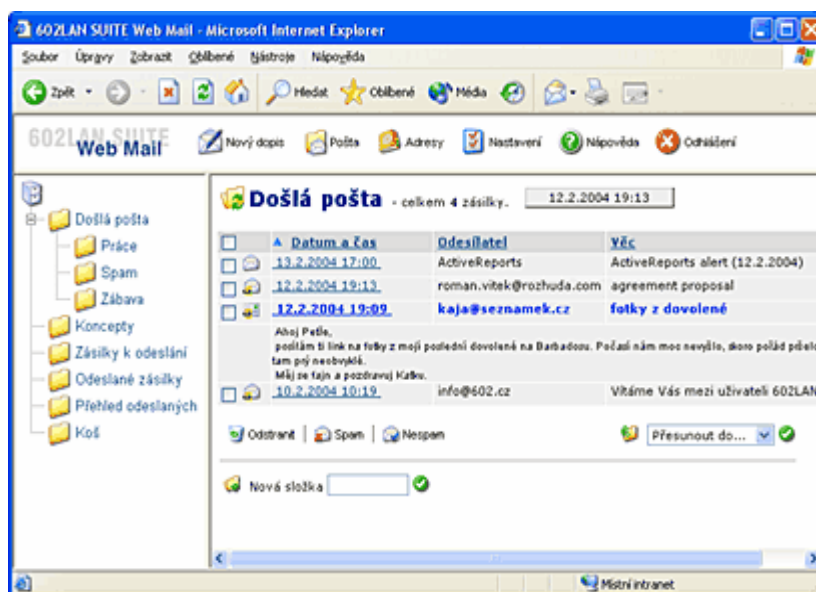
Pokud chcete odeslat fax z libovolné „Windows“ aplikace (např. Microsoft Word), stačí jako tiskárnu zvolit Fax602 a potvrdit tisk dokumentu. Objeví se dialog „602SEND FAX“, ve kterém můžete zadat adresáty ručně a/nebo je vybrat z nabízeného seznamu (viz Výběr adresátů v Konfiguraci).



Webový přístup k poště

Pokud nechcete na všech stanicích instalovat a konfigurovat nějaký POP3 klientský program (např. Outlook Express), můžete pro práci s elektronickou poštou i faxy využívat webový přístup.

Stačí spustit Internet Explorer a zadat do něj adresu URL <http://192.168.1.1/mail>, kde např. 192.168.1.1 je IP adresa počítače s 602LAN SUITE.



Další informace naleznete v příručce „602LAN SUITE 2004 – Manuál“.