



**Výroční zpráva Software602 a. s.**

**za rok 2004**

# Obsah

<b>Základní údaje o společnosti</b>	<b>4</b>
<b>Údaje o statutárních a dozorčích orgánech</b>	<b>5</b>
<b>Informace o činnosti a předpokládaném vývoji</b>	<b>6</b>
Stručná charakteristika společnosti	6
Zpráva představenstva o podnikatelské činnosti společnosti a stavu jejího majetku za rok 2004	7
Přehled hlavních produktů	10
<b>Zpráva o vztazích mezi propojenými osobami</b>	<b>13</b>
<b>Údaje o základním kapitálu</b>	<b>16</b>
<b>Údaje o cenných papírech</b>	<b>17</b>
Základní údaje o cenných papírech	17
Zdaňování výnosů z cenných papírů	17
Způsob převodu cenných papírů	17
Práva spojená s akciemi	17
<b>Účetní závěrka</b>	<b>20</b>
Rozvaha k 31. 12. 2004	21
Výkaz zisku a ztráty k 31. 12. 2004	25
Přehled o peněžních tocích	27
Údaje o společnosti	28
Dceřiné společnosti	29
Údaje o zaměstnancích, pracovněprávní vztahy	30
Použité účetní metody a účetní zásady	32
Odpisový plán dlouhodobého hmotného a nehmotného majetku	34
<b>Údaje o majetku, závazcích, finanční situaci, zisku a ztrátách</b>	<b>36</b>
Vlastní kapitál	36

Údaje o investicích	36
Pohledávky	38
Závazky	39
Výsledek hospodaření	40
Tržby, výnosy	40
<b>Konsolidovaná účetní závěrka</b>	<b>41</b>
Konsolidovaná rozvaha k 31. 12. 2004	42
Konsolidovaný výkaz zisku a ztráty k 31. 12. 2004	43
Konsolidační pravidla, vymezení konsolidačního celku	44
Údaje o zaměstnancích	44
Údaje o majetku, pohledávkách a závazcích	45
Výsledek hospodaření, tržby, výnosy	47
<b>Údaje o odpovědných osobách</b>	<b>48</b>

## Základní údaje o společnosti

Obchodní jméno	:	Software602 a. s.
Sídlo	:	Hornokrčská 15, Praha 4
PSČ	:	140 21
IČO	:	63078236
DIČ	:	CZ63078236
Základní kapitál	:	51 mil Kč
Splaceno	:	100 %
Obchodní rejstřík	:	MS v Praze, oddíl B, vložka 3044
Datum založení	:	15. 3. 1995
Právní forma	:	akciová společnost, založena na dobu neurčitou
Právní řád	:	Česká Republika
Právní předpis	:	Zákon č. 513/91 Sb.-Obchodní zákoník v pl. zn.
ISIN	:	CZ0009092300

Společnost byla založena rozhodnutím zakladatelů bez výzvy k upisování akcií, jako právní nástupce zrušované společnosti Software602, spol s r. o., se sídlem Pod Pramenem 3, Praha 4, IČO 00563617, zapsané u Obvodního soudu pro Prahu 1 ve vložce číslo 204, oddíl C, dnem 10. 9. 1990. Společnost Software602, spol. s r. o. byla na základě tohoto rozhodnutí zrušena bez likvidace.

Předmět podnikání	:	<ul style="list-style-type: none"><li>· poskytování software</li><li>· koupě zboží za účelem jeho dalšího prodeje a prodej</li><li>· zprostředkovatelská činnost v oblasti obchodu</li><li>· automatizované zpracování dat</li><li>· vydavatelská činnost na úseku informací o výpočetní technice a jejím využití</li><li>· nakladatelská činnost na úseku informací o výpočetní technice a jejím využití</li><li>· činnost organizačních a ekonomických poradců</li><li>· poradenská činnost na úseku aplikace výpočetní techniky</li><li>· školicí činnost ve výpočetní technice</li></ul>
-------------------	---	--

Tato výroční zpráva je k dispozici v elektronické podobě na [www.602.cz](http://www.602.cz) a ve formě brožury v sídle společnosti, tj. Hornokrčská 15, Praha 4.

## Údaje o statutárních a dozorčích orgánech dle OR

- Představenstvo :
- předseda představenstva Ing. Richard Kaucký, r.č. 600707/0883 , Praha 4, Žluťáskova 734
  - místopředseda představenstva Ing. Jiří Vacovský, r.č. 681106/0641, Praha 6, Přední Kopanina, K Lávce 75
  - člen představenstva Pavel Nemrava, r.č. 610524/1967, Praha 10, Jesenická 3004/6
- Dozorčí rada :
- předseda dozorčí rady Ing. Tomáš Lukáš, r.č. 600112/0004, Praha 5, Dubrovnícká 1058/3
  - místopředseda dozorčí rady Ing. Jan Petr, r.č. 630719/0582, Průhonice, Šeříková 417, Okres: Praha-západ
  - člen dozorčí rady Josef Šubert, r.č. 550929/0512, Praha 4, Choceradská 3041

## Údaje o statutárních a dozorčích orgánech dle rozhodnutí řádné valné hromady ze dne 24. 6. 2004 dosud nezapsané v OR

- Představenstvo :
- předseda představenstva Ing. Richard Kaucký, r.č. 600707/0883 , Praha 4, Žluťáskova 734
  - místopředseda představenstva Ing. Jiří Vacovský, r.č. 681106/0641, Praha 6, Přední Kopanina, K Lávce 75
  - člen představenstva Pavel Nemrava, r.č. 610524/1967, Praha 10, Jesenická 3004/6
- Dozorčí rada :
- předseda dozorčí rady Pavel Čvančara, r.č. 640317/2468, Praha 5, Wassermannova 922
  - místopředseda dozorčí rady Ing. Jan Petr, r.č. 630719/0582, Průhonice, Šeříková 417, Okres: Praha-západ
  - člen dozorčí rady ing. Jiří Hanzal, r.č. 591030/1562, Praha 4, Leopoldova 2044

# Údaje o činnosti a o předpokládaném vývoji

## Stručná charakteristika společnosti

Software602 a. s. má více jak desetileté zkušenosti s vývojem a prodejem programového vybavení pro počítače a servery na platformě Intel. Oblast komunikací, kterým se Software602 soustavně věnuje více jak deset let, reprezentuje integrovaný komunikační server pro Internet (602LAN SUITE, Mail602), serverové portfolio doplňuje relační databáze (602SQL). Cílem pro další roky je integrace vlastních technologií (pro Windows a Linux servery) do nové generace databázově orientovaného Messagingu s GroupWare a CRM. Na desktopu je při vývoji kladen důraz na využití nových XML technologií pro efektivní výměnu dat prostřednictvím inteligentních XML formulářů (602XML). Otevřené formáty na desktopu dále podporujeme profesionálním kancelářským balíkem 602Office (integrace databáze 602SQL do Open Source projektu OpenOffice.org s vlastním brandingem) a konverzí tiskových výstupů do formátu PDF (Print2PDF). Pro domácí desktop vybavený operačním systémem MS Windows jsou určeny produkty 602PC SUITE (oblíbený kancelářský balík kompatibilní s dokumenty DOC/XLS) a 602PHOTO SUITE (pro rychlé a jednoduché zpracování digitální fotografie).

Společnost Software602 s. r. o. byla založena 1.1.1991 autory textového editoru Text602. V roce 1993 byla založena dceřiná firma Software602 Slovensko s. r. o. a v roce 1995 se mateřská firma Software602 s. r. o. transformuje na akciovou společnost. V březnu 1996 byla založena další dceřiná firma System602 a. s. se sídlem v Praze (z původní hardware divize mateřské firmy) zaměřená na prodej telekomunikačních a komunikačních řešení. V srpnu 1997 navyšuje Software602 a. s. základní jmění na 50 mil. Kč formou prvotní veřejné nabídky (IPO) a její akcie se stávají veřejně obchodovatelné (ISIN CZ0009092300). V téže roce dceřiná firma Software602, Inc. se sídlem v USA, Jacksonville, Florida zahajuje prodej lokalizovaných produktů, které získávají první ocenění na trhu v USA. Software602 v zahraničí klade důraz na přímočarou elektronickou distribuci a prodej prostřednictvím Internetu – naše produkty jsou nainstalovány na více jak 120 000 počítačových sítích v 80 zemích světa. V současné době pracuje v mateřské firmě cca. 60 zaměstnanců s konsolidovaným obratem přes 100 mil. Kč.

# Zpráva představenstva o podnikatelské činnosti společnosti a stavu jejího majetku za rok 2004

## Informace o činnosti v roce 2004

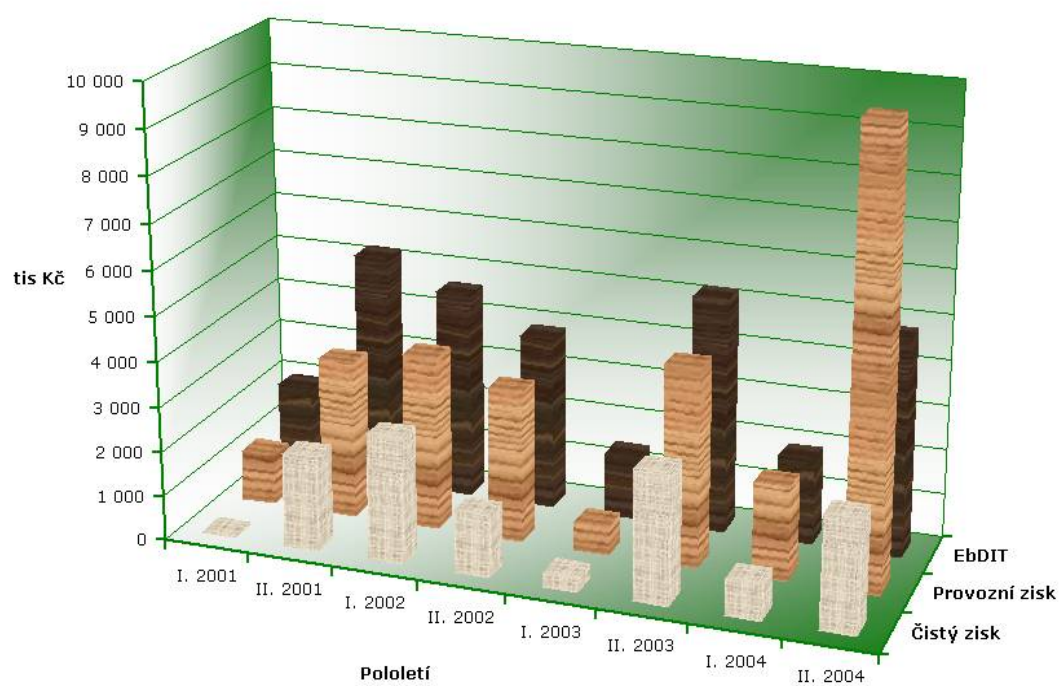
Portfolio produktů uvedených v roce 2004 bylo široké: na začátku roku byla uvedena nová verze komunikačního serveru **602LAN SUITE 2004** (rozšíření o integrovaný FireWall/NAT, podporu Anti-spam, Auto-update, statisticky provozu apod.). Na konci roku byla provedena lokalizace do francouzštiny a byl uveden 602LAN SUITE Content Filter pro filtrování nevhodného obsahu na webu (sex násilí apod.). U nových lokalizací je plánovaná španělština na začátek druhého kvartálu 2005.

Na konci druhého kvartálu byla zahájena distribuce zcela nového produktu **602XML**. Tato produktová řada umožňuje publikovat inteligentní XML formuláře pro autorizovaný sběr XML dat (včetně digitálního podpisu). Využití 602XML je velmi široké – od nahrazení Word a Excel šablon inteligentními XML formuláři pro sběr dat uvnitř organizace (s 602XML Filler ve funkci prohlížeče a nástroje pro sběr dat jako doplňku libovolného kancelářského balíku včetně Microsoft Office) přes publikaci veřejných formulářů na Webu až po integraci vstupních dat prostřednictvím XML formátu do stávajících informačních systémů. Vedle formátu XML podporujeme i formát PDF v produktu **Print2PDF 4.1** uvedeném též v druhém kvartálu 2004.

Na konci roku 2004 byla uvedena nová verze **602SQL 9.0** - relační databáze podporující oba operační systémy (Microsoft Windows a Linux). 602SQL 9.0 je k dispozici jako standardní SQL Server pro vývoj aplikací a funkci data storage („XML storage“) nebo jako součást nového profesionálního kancelářského balíku 602Office kde je klientem databáze OpenOffice.org (Open Source projekt alternativního „office balíku“ s aplikacemi konkurujícími s Word, Excel, PowerPoint z MS Office). Zákazníci tak získávají v **602Office** produkt s vysokou užitnou hodnotou a strukturou podobnou verzi MS Office 2003 Professional Edition. 602Office je kombinací vlastního vývoje a využití Open Source Software obchodního modelu spočívající ve vlastním brandingů základního kancelářského balíku s doplněním další přidané hodnoty – integrace multiplatformní relační databáze 602SQL a služeb technické podpory.

Společnost dosáhla za rok 2004 výsledku hospodaření před zdaněním (zisku) ve výši 3,328 mil Kč, po zdanění 2,787 mil Kč. Celkové výnosy dosáhly v loňském roce 51,3 mil Kč. Vlastní kapitál vzrostl na 84,1 mil Kč. Společnosti se podařilo i v roce 2004 hospodařit se ziskem i přes pokračující propad kurzu dolaru na devizovém trhu.

## Finanční výsledky Software602 a. s. za jednotlivá pololetí



Představenstvo navrhuje rozdělit dosažený zisk k povinnému doplnění rezervního fondu, a to ve výši 200 tis Kč a zbývající částkou 2.587 tis Kč doplnit zvláštní rezervní fond společnosti.

## Předpoklady pro rok 2005

V roce 2005 kalkulujeme s nárůstem výnosů o 10% až 15% tj. mezi 56 mil. až 60 mil. Kč se ziskem v rozpětí 3 až 5 mil. Kč. Nárůst výnosů vychází z úspěšného nastartování 602XML v minulém roce a postupným zvyšování výnosů v oblasti komunikačních serverů. Zcela nová verze komunikačního serveru s přechodem na SQL technologii a rozšířením o GroupWare (e-mail, kontakty, kalendáře, úkoly, dokumenty...) a CRM (obchodní aktivity s profilací kontaktů, obchodní příležitosti...) je plánovaná na konec třetího kvartálu roku 2005 s předpokladem cca. šestiměsíčního náběhu do prodejní sítě. Základní SQL technologií pro nový komunikační server bude vlastní 602SQL, což pro uživatele v komerčním užití výrazně sníží celkové náklady na pořízení. Pro flexibilní návrh sestav se bude využívat 602XML - XML formát je i zásadním vstupem a výstupem dat z/do systému. Ve stejném čase je plánovaný upgrade 602SQL a 602XML technologií s jejich lokalizací do angličtiny. Vývoj v následujících letech bude rozšiřovat možnosti výše uvedených produktů a technologií podle požadavků trhu a bude probíhat systematická lokalizace z angličtiny do hlavních západoevropských jazyků, která sebou logicky ponese zvýšené náklady.

Naše předpoklady vycházejí z následujících premis: na straně serveru z našich průzkumů vyplývá, že více jak 50% uživatelů 602LAN SUITE zajímá produkt, který rozšiřuje základní funkce komunikačního serveru (GroupWare...). Vzhledem k velké nainstalované bázi má produkt velký prodejní potenciál u stávajících uživatelů a vzhledem k progresivní technologii i v možnosti získání nových zákazníků z vyššího segmentu se zvýšením průměrného výnosu z jednoho serveru o 200 - 300 USD. U lokalizovaných verzí pro EU se počítá s náběhem až v roce 2006.

V oblasti zakázek s 602XML řešením se jedná se o nový segment na trhu - jenom v Česku je 2000 organizací s 250 a více zaměstnanci. Cena publikační licence na organizaci pro tento segment startuje na 200 000 Kč. Naším cílem do konce roku 2005 je získat 10% trhu z realizovaných zakázek v oblasti XML desktopu na českém a slovenském trhu - každá z těchto zakázek je individuálním řešením na míru konkrétnímu subjektu a proto budeme soustavně rozšiřovat síť autorizovaných systémových integrátorů. Dále se chceme pokusit s pomocí jednoho z nadnárodních systémových integrátorů nebo dodavatele software proniknout s 602XML na evropské trhy s jeho lokalizací.

## **Přehled hlavních produktů**

### ***Produkty určené pro komerční sféru a veřejnou správu***

#### **Desktop produkty**

##### **602XML**

602XML představuje efektivní řešení potřeb středních a větších firem a organizací veřejné správy v oblasti elektronického získávání informací ve formátu XML. Jeho těžištěm je nasazení inteligentních elektronických formulářů s datovým vstupem a výstupem v XML (včetně možností autorizace dat pomocí elektronického podpisu). Řešení 602XML zahrnuje aplikace 602XML Designer pro návrh formulářů a 602XML Filler pro vyplňování a odesílání formulářů (zdarma bez registrace podobně jako Acrobat Reader pro formát PDF). 602XML je dodávané formou publikační licence na organizaci nebo jako SDK pro integraci 602XML Filler do aplikací třetích stran.

##### **602Office**

602Office je balík kancelářského software určený pro dosažení vysoké produktivity ve firmě s možností rovnocenného provozu na Windows i Linux. Obsahuje textový editor, tabulkový procesor a prezentační program kompatibilní s MS Office v kombinaci s nástrojem pro tvorbu grafiky a obrázků a výkonnou relační databázi. 602Office garantuje funkčnost nejlepšího alternativního kancelářského balíku k MS Office OpenOffice.org doplněnou o komerční licenci relačního databázového systému. Obsahuje následující aplikace: textový editor Writer, tabulkový procesor Calc, editor grafiky a obrázků Draw, prezentační program Impress a relační databázi 602SQL ve verzi 9, kterou ocení všichni nároční a pokročilí uživatelé.

##### **602PRINT PACK**

Užitečný nástroj, který usnadní a zautomatizuje převod dokumentů do formátu PDF. Dovede snadno a rychle vytvářet formou tiskového výstupu dokumenty PDF z libovolné aplikace a nabízí také dávkový převod dokumentů MS Office. K dispozici též tiskové drivery pro převody do grafických formátů a výstup do e-mailu pro Outlook Express.

#### **Serverové produkty**

##### **602LAN SUITE**

602LAN SUITE je komunikační a poštovní server určený pro operační systém Windows 9x/ME/NT a Windows 2000/XP/2003, který umožňuje sdílení Internetu pro více počítačů (NAT a Proxy server s cache, doplňkově Content Filter)

zapojených do jedné sítě LAN s možností přijímat a odesílat e-maily a faxy. Jako e-mail klient se využívá standardní část operačního systému Outlook Express a browser. Vestavěný SMTP/POP3 server díky integrované podpoře antivirového systému BitDefender a anti-spam filtru (zabudovaný Bayesiánský filtr) zajišťuje bezpečnou a efektivní komunikaci elektronickou poštou. 602LAN SUITE navíc oproti obdobným systémům zajišťuje i příjem a odesílání faxů, součástí je též vestavěný Web server a DHCP server. Bezpečnost je řešena na úrovni integrovaného Firewall/NAT a SSL protokolem pro HTTP a SMTP. Filozofie jeden server pro všechny komunikační služby spolu s jednoduchou instalací a administrací s údržbou předurčuje 602LAN SUITE jako ideální řešení pro střední a malé firmy.

### ***Mail602 MESSAGING SERVER***

Pro rozsáhlé sítě je k dispozici (pouze v ČR/SR) Mail602 MESSAGING SERVER, kde na rozdíl od produktu 602LAN SUITE je pro usnadnění administrace k dispozici kompletní dálková konfigurace a správa prostřednictvím webu a technologie DCOM (včetně asociace uživatelů se síťovým OS Novell, Windows NT/2000) s přímým nastavením potřebných práv. Na straně klienta zpřístupňuje přes MAPI rozhraní Outlook 2000/XP a vlastní klientskou část pro Windows. Dále je k dispozici přehledný archiv doručených a odeslaných e-mailů, takže je možné mít v každé chvíli přesnou informaci o odeslaných i přijatých zásilkách bez ohledu na to, zda byla některá z nich vymazána či nikoliv.

### ***602SQL Server***

602SQL je relační databázový systém založený na modelu klient-server s více než desetiletou historií. Server i klient s vývojovým prostředím pracuje pod MS Windows (98/2000/XP/2003) a LINUXem (SUSE Linux 9.2). 602SQL je výkonným a spolehlivým databázovým systémem pro provoz, ukládání, prezentaci a distribuci dat (zejména díky rozsáhlé podpoře XML formátu a integraci s OpenOffice.org prostřednictvím SDBC) a pro rychlý vývoj databázových aplikací (ODBC, .NET, JDBC drivery, podpora PHP). Je kompatibilní se standardem SQL normy ANSI/ISO na úrovni SQL 2 Intermediate level, navíc umožňuje psát procedury a triggery dle normy SQL 3, podporuje BLOB/CLOB a fulltextový index (s analyzátořem dokumentů MS Office, OpenOffice.org, PDF, RFT, HTML, XML, ASCII a ZIP).

602SQL využívá z produktů mateřské firmy mimo jiné eBiz Server - řada CRM aplikací určených pro podporu elektronického obchodování malých a středních firem na Internetu. Aplikace jsou určeny pro jednoduché sdílení, evidenci a sledování obchodních aktivit probíhajících ve vztahu ke koncovým zákazníkům a obchodním partnerům a pro prodej (eShop) zboží a služeb na Internetu v režimu B2C i B2B.

## **Produkty pro domácnost**

### ***602PC SUITE/602PHOTO SUITE***

Populární jednodušší alternativa k MS Office, obsahující praktický balíček 4 programů pro domácí počítač. Programy jsou formátově kompatibilní s MS® Office. Variantně k dispozici též jako balíček 602PHOTO SUITE (bez textového editoru a tabulkového kalkulátoru) pro aktivní práci s digitálními fotografiemi. Snadno lze zaarchivovat a utřídit snímky do přehledných digitálních fotoalb se snadným přístupem k opravám, úpravám, tisku a sdílení fotografií na webu.

Poznámka: Přehled produktů odráží stav k dubnu 2005.

## **ZPRÁVA O VZTAZÍCH MEZI PROPOJENÝMI OSOBAMI**

Představenstvo společnosti Software602 a. s.

Se sídlem : Hornokrčská 15, Praha 4

IČO : 63078236

OR : Městský soud Praha, oddíl B. , vložka 3044

V Praze dne 31.3.2005

## 1. Úvod

Tato zpráva byla vypracována na základě povinnosti dle § 66a odst. 9 obchodního zákoníku (dále jen OZ). Popisuje vztahy s propojenými osobami, tj. podle OZ vztahy mezi ovládanou osobou a ostatními osobami ovládanými stejnou ovládající osobou. Vztahy jsou popsány způsobem přihlížejícím k nutnosti vyhovět § 17 až § 20 OZ, týkající se obchodního tajemství.

## 2. Propojené osoby

Přímou ovládající osobou je podle struktury vlastníků

Ing. Richard Kaucký

Ze všech dalších osob, které dále mohly nepřímo ovládat naši společnost Software602 a. s., a ke kterým naše společnost měla vztah v účetním období 2004 ve smyslu § 66a odst. 9 OZ nejsou představenstvu známy žádné společnosti.

## 3. Další osoby, které ovládá naše ovládající osoba resp. ovládající osoby současně s naší společností Software602

Ze všech společností, které pravděpodobně dále přímo či nepřímo ovládá naše ovládající osoba resp. ovládají ovládající osoby, a ke kterým měla naše společnost Software602 a. s. v účetním období 2004 vztah ve smyslu § 66a odst. 9 OZ jsou představenstvu známy následující společnosti:

System602 a. s., Antala Staška 30, Praha 4 (podíl ovládající osoby činí 45%)

## 4. Další osoby, ovládané společností Software602

Společnost Software602 a. s. je ovládající osobou těchto společností:

Software602 Slovensko s. r. o. , Krupinská 4, Bratislava, SR	(podíl Software602 a. s. činí 100%)
Software602 Inc., 6821 Southpoint Drive, Jacksonville, Florida 32216, USA	(podíl Software602 a. s. činí 70%)
System602 a. s., Antala Staška 30, Praha 4	(podíl Software602 a. s. činí 55%)

## **5. Smlouvy uzavřené mezi propojenými osobami v posledním účetním období a poskytnuté plnění**

Ing. Richard Kaucký je ve společnosti Software602 a. s. zaměstnán na pozici výkonného ředitele společnosti. Tento pracovněprávní vztah je upraven obvyklou pracovní smlouvou, kterou společnost standardně uzavírá se všemi zaměstnanci. Z plnění, která vyplývají z této pracovní smlouvy nevznikla společnosti Software602 a. s. žádná újma.

Mezi Software602 a. s. a společnostmi ovládanými Software602 a. s. nebyly v uvedeném období uzavřeny žádné smlouvy. Veškerá vzájemná plnění byla poskytnuta za ceny a za podmínek obvyklých v obchodním styku. Z těchto vzájemně poskytnutých plnění nevznikla žádné ze společností újma.

## **6. Jiné právní úkony, které byly učiněny v zájmu těchto osob**

Žádné další právní úkony v zájmu propojených osob nebyly učiněny.

## **7. Ostatní opatření, která byla v zájmu nebo na popud těchto osob přijata nebo uskutečněna ovládanou osobou**

Žádná opatření (která již nejsou v této zprávě popsána), která byla v zájmu nebo na popud osob dle § 66a odst. 9 přijata nebo uskutečněna ve smyslu Obchodního zákoníku nebyla učiněna.

V Praze dne 31.3.2005

Představenstvo:

.....

## Údaje o základním kapitálu

Výše upsaného základního kapitálu společnosti činí Kč **51.000.000,-**.

Základní kapitál je tvořen **510 tis ks zaknihovaných akcií na majitele** ve jmenovité hodnotě Kč 100,- za akcii, které jsou veřejně obchodovatelné na RM-S na základě povolení k veřejnému obchodování ze dne 11. 7. 1997 (resp. 4. 11. 1997) č.j. 103/88902/1997 (č.j. 103/83/305/1997), kód **ISIN CZ0009092300**.

Osoby s přímým či nepřímým podílem na základním kapitálu nebo na hlasovacích právech, který dosahuje 5 % a více:

ing. Richard Kaucký 54,9 % všech akcií, je ovládající osobou.

p. Petr Jurášek 14,2 % všech akcií.

### Popis struktury koncernu

Společnost Software602 a. s. je mateřskou společností, jejíž ovládající osobou je ing. Richard Kaucký, který vlastní 54,9 % všech akcií. Software602 a. s. má podíly v následující dceřiných společnostech:

Software602 Inc. 70 %

Software602 Slovensko s. r. o. 100 %

System 602 a. s. 55 %

Podrobnější informace o uvedených společnostech jsou součástí účetní závěrky.

### Změny základního kapitálu v posledních 3 letech

V posledních třech letech nedošlo k žádné změně ve výši základního kapitálu.

Společnost nevydala žádné cenné papíry, které opravňují k uplatnění práva na výměnu za jiné účastnické cenné papíry nebo na přednostní úpis jiných účastnických cenných papírů.

Podmínky pro změny výše kapitálu nejsou ve Stanovách společnosti přísnější než podmínky stanovené zákonem.

## Údaje o cenných papírech

### Základní údaje o cenných papírech

Druh cenných papírů	akcie
Forma cenných papírů	na majitele
Podoba cenných papírů	zaknihované
Počet ks cenných papírů	510.000
ISIN	CZ0009092300
Celková jmenovitá hodnota emise	Kč 51.000.000,-
Jmenovitá hodnota cenného papíru	Kč 100,-

### Zdaňování výnosů z cenných papírů

Výnos z akcie je zdaňován podle zákona č. 586/1992 Sb., o daních z příjmu v platném znění. Daň se vybírá srážkou při výplatě dividendy.

Společnost nemá uzavřenu smlouvu s bankou, nebo jinou k tomu oprávněnou osobou, jejímž prostřednictvím mohou majitelé akcií zdarma uplatňovat svá majetková práva spojená s těmito cennými papíry (výplata dividend).

### Způsob převodu cenných papírů

K převodu akcií dochází registrací převodu v zákonem stanovené evidenci na základě příkazu k registraci převodu (§ 21 zákona č. 591/1992 Sb., o cenných papírech v platném znění). Převoditelnost akcií není omezena.

V roce 2004 ani v účetním roce předcházejícím nebyla učiněna veřejná nabídka převzetí akcií emitenta, činěná třetími osobami, ani veřejná nabídka převzetí akcií jiných společností činěná emitentem.

### Práva spojená s akciemi

Akcionářem společnosti mohou být fyzické i právnické osoby. Práva spojená se zaknihovanou akcií společnosti vykonává osoba vedená v evidenci zaknihovaných cenných papírů s výjimkou, kdy zákon umožňuje určité právo spojené se zaknihovanou akcií uplatnit osobě oprávněné vykonávat toto právo k tzv. "rozhodnému dni". Zemře-li akcionář, je oprávněn vykonávat práva spojená s akcií dědic. V případě, že je akcie majetkem více osob, nebo je-li více dědiců, musí se spolujatelé dohodnout, kdo z nich bude vykonávat práva spojená s akcií, nebo musí určit společného zástupce.

Akcionář je oprávněn účastnit se valné hromady, hlasovat na ní, má právo

požadovat a dostat na ní vysvětlení záležitostí týkajících se společnosti, které jsou předmětem jednání valné hromady, a uplatňovat návrhy a protinávry. Akcionář může vykonávat svá práva na valné hromadě osobně nebo prostřednictvím zástupce na základě plné moci. Zástupcem může být jak fyzická tak právnická osoba. Plná moc musí být udělena písemně s úředně ověřeným podpisem akcionáře. Zástupcem akcionáře nemůže být člen představenstva nebo dozorčí rady společnosti.

Při prezentaci na valné hromadě se akcionář prokazuje průkazem totožnosti. Zástupce akcionáře dále u prezentace předloží úředně ověřenou plnou moc. Zástupce akcionáře právnické osoby předá úředně ověřený aktuální výpis z obchodního rejstříku nebo jiný dokument osvědčující jeho právo jednat za akcionáře. Dědic akcionáře předloží úřední doklad osvědčující jeho práva.

Valné hromady se může zúčastnit akcionář, který je registrován v zákonné evidenci cenných papírů jako majitel akcií společnosti v "rozhodný den" před dnem konání valné hromady. V případě, že případně rozhodný den na den státem uznaný jako svátek, počítá se za rozhodný den následující po tomto dni. Představenstvo společnosti je povinno k tomuto dni požádat o vyhotovení výpisu ze zákonné evidence cenných papírů.

Hlasovací právo náležející akcionáři se řídí jmenovitou hodnotou jeho akcií, přičemž každých 100,- Kč jmenovité hodnoty akcií se rovná jednomu hlasu. Hlas je nedělitelný. Hlasuje se pomocí hlasovacích lístků, pokud však o to požádá představenstvo, případně dozorčí rada, předseda valné hromady, nebo o tom rozhodne valná hromada, bude hlasováno jiným způsobem. Nejdříve se hlasuje o návrhu představenstva, pokud je návrh přijat, o dalších návrzích se nehlasuje. V případě, že návrh představenstva nebyl přijat, hlasuje se o návrhu dozorčí rady, byl-li podán. O dalších návrzích se hlasuje v takovém pořadí, v jakém byly předloženy.

Návrhy, protinávry a požadavky na vysvětlení uplatňuje přítomný akcionář písemnou formou. Předseda valné hromady je povinen zajistit odpovědi na všechny požadavky týkající se společnosti, které jsou předmětem jednání valné hromady a jsou podané v souladu s těmito stanovami v průběhu konání valné hromady. Předseda valné hromady je povinen seznámit valnou hromadu s návrhem nebo protinávrem přítomného akcionáře. Pořadí projednání podaných návrhů a protinávřů upravuje § 5 odst. 6 stanov.

Samostatně lze převádět právo na vyplácení dividendy, přednostní právo na upisování akcií a právo na vyplácení podílu na likvidačním zůstatku spojené jinak s akcií.

Při uplatnění práv uvedení akcionáři doloží společnosti, že jsou oprávněnými akcionáři ve smyslu § 5 odst. 9 stanov ke dni uplatnění tohoto práva. V případě nedoložení těchto skutečností, je společnost oprávněna si tyto údaje ověřit sama. Náklady související s provedením výpisu ze zákonné evidence cenných papírů je akcionář povinen uhradit společnosti do 30 dnů od obdržení výzvy

k zaplacení.

Po dobu existence společnosti, ani při jejím zrušení není akcionář oprávněn požadovat vrácení svých vkladů. V případě zrušení společnosti s likvidací má akcionář právo na příslušný podíl na likvidačním zůstatku.

Akcionář nemůže vykonávat hlasovací právo spojené se zatímním listem, pokud je v prodlení se splacením emisního kurzu nesplacených akcií nebo jeho části, pokud valná hromada rozhoduje o ocenění jeho nepeněžitého vkladu, nebo o tom, zda s ním má být uzavřena smlouva nebo mu má být prominuto splnění jeho povinnosti. Dále akcionář není oprávněn hlasovat, pokud porušil povinnost učinit veřejný návrh smlouvy o koupi akcií nebo oznamovací povinnost stanovenou zákonem nebo v jiných případech stanovených zákonem.

Každý akcionář má právo požadovat na představenstvu vydání kopie zápisu z valné hromady nebo jeho části za celou dobu existence společnosti. Žádost musí mít písemnou formu, kopie zápisu (nebo jeho části) se pořizuje na náklady akcionáře, který o kopii požádal. Kopie zápisu musí být akcionáři k dispozici nejpozději do 60 dnů ode dne, kdy společnost od akcionáře žádost obdržela.

Akcionář má právo na podíl z účetního zisku společnosti (dividendu), jehož výši schválila valná hromada společnosti. Splatnost dividendy je 30 den ode dne, který je rozhodný pro vznik nároku akcionáře na dividendu. Právo na uplatnění dividendy se promlčí po uplynutí čtyř let od splatnosti dividendy.

Zvýhodněné nabývání akcií společnosti jejími zaměstnanci

Za podmínek stanovených zákonem a se souhlasem valné hromady mohou dle stanov zaměstnanci nabývat akcie za zvýhodněných podmínek takto:

- a) nemusí splatit celý emisní kurz akcií při zvyšování základního kapitálu nebo
- b) nemusí splatit celou cenu akcií, za níž ji společnost pro zaměstnance nakoupila.



**Účetní závěrka Software602 a. s.  
za rok 2004**

## ROZVAHA

v plném rozsahu  
k 31. 12. 2004

(v celých tisících Kč)

Obchodní firma	: Software602 a. s.
Sídlo	: Hornokřčská 15, Praha 4
IČ	: 6 3 0 7 8 2 3 6

Označení a	AKTIVA b	Číslo řádku c	Běžné účetní období			Minulé úč. období
			Brutto 1	Korekce 2	Netto 3	Netto 4
	AKTIVA CELKEM (ř. 02 + 03 + 31 + 62)	001	130 243	16 008	114 235	112 086
A.	Pohledávky za upsaný vlastní kapitál	002	-	-	-	-
B.	Dlouhodobý majetek (ř. 04 + 12 + 22)	003	102 985	15 943	87 042	80 102
B. I.	Dlouhodobý nehmotný majetek (ř. 05 až 12)	004	20 894	7 647	13 247	5 826
B. I. 1.	Zřizovací výdaje	005	-	-	-	-
2.	Nehmotné výsledky výzkumu a vývoje	006	-	-	-	-
3.	Software	007	17 162	7 647	9 515	5 826
4.	Ocenitelná práva	008	-	-	-	-
5.	Goodwill (+/-)	009	-	-	-	-
6.	Jiný dlouhodobý nehmotný majetek	010	-	-	-	-
7.	Nedokončený dlouhodobý nehmotný majetek	011	3 732	-	3 732	-
8.	Poskytnuté zálohy na dlouhodobý nehmotný majetek	012	-	-	-	-
B. II.	Dlouhodobý hmotný majetek (ř. 13 až 22)	013	9 489	8 296	1 193	1 674
B. II. 1.	Pozemky	014	-	-	-	-
2.	Stavby	015	-	-	-	-
3.	Samostatné movité věci a soubory movitých věcí	016	9 489	8 296	1 193	1 674
4.	Pěstitelské celky trvalých porostů	017	-	-	-	-
5.	Základní stádo a tažná zvířata	018	-	-	-	-
6.	Jiný dlouhodobý hmotný majetek	019	-	-	-	-
7.	Nedokončený dlouhodobý hmotný majetek	020	-	-	-	-
8.	Poskytnuté zálohy na dlouhodobý hmotný majetek	021	-	-	-	-
9.	Oceňovací rozdíl k nabytému majetku (+/-)	022	-	-	-	-
B. III.	Dlouhodobý finanční majetek (ř. 23 až 30)	023	72 602	-	72 602	72 602
B. III. 1.	Podíly v ovládaných a řízených osobách	024	45 336	-	45 336	45 336
2.	Podíly v účetních jednotkách pod podstatným vlivem	025	-	-	-	-
3.	Ostatní dlouhodobé cenné papíry a podíly	026	-	-	-	-
4.	Půjčky a úvěry ovládaným a řízeným osobám a osobám	027	27 266	-	27 266	27 266
5.	Jiný dlouhodobý finanční majetek	028	-	-	-	-
6.	Pořizovaný dlouhodobý finanční majetek	029	-	-	-	-
7.	Poskytnuté zálohy na dlouhodobý finanční majetek	030	-	-	-	-

Označení a	AKTIVA b	Číslo řádku c	Běžné účetní období			Minulé úč. období
			Brutto 1	Korekce 2	Netto 3	Netto 4
C.	Oběžná aktiva (ř. 32 + 39 + 47 + 57)	031	26 685	65	26 620	31 279
C. I.	Zásoby (ř. 33 až 38)	032	47	-	47	37
C. I. 1.	Materiál	033	47	-	47	37
2.	Nedokončená výroba a polotovary	034	-	-	-	-
3.	Výrobky	035	-	-	-	-
4.	Zvířata	036	-	-	-	-
5.	Zboží	037	-	-	-	-
6.	Poskytnuté zálohy na zásoby	038	-	-	-	-
C. II.	Dlouhodobé pohledávky (ř. 40 až 46)	039	-	-	-	-
C. II. 1.	Pohledávky z obchodních vztahů	040	-	-	-	-
2.	Pohledávky z ovládanými a řízenými osobami	041	-	-	-	-
3.	Pohledávky za osobami pod podstatným vlivem	042	-	-	-	-
4.	Pohledávky za společníky, členy družstva a za účastní	043	-	-	-	-
5.	Dohadné účty aktivní	044	-	-	-	-
6.	Jiné pohledávky	045	-	-	-	-
7.	Odložená daňová pohledávka	046	-	-	-	-
C. III.	Krátkodobé pohledávky (ř. 48 až 56)	047	23 282	65	23 217	28 459
C. III. 1.	Pohledávky z obchodních vztahů	048	2 605	65	2 540	3 042
2.	Pohledávky z ovládanými a řízenými osobami	049	20 562	-	20 562	25 316
3.	Pohledávky za osobami pod podstatným vlivem	050	-	-	-	-
4.	Pohledávky za společníky, členy družstva a za účastní	051	-	-	-	-
5.	Sociální zabezpečení a zdravotní pojištění	052	-	-	-	-
6.	Stát - daňové pohledávky	053	-	-	-	-
7.	Ostatní poskytnuté zálohy	054	-	-	-	-
8.	Dohadné účty aktivní	055	-	-	-	-
8.	Jiné pohledávky	056	115	-	115	101
C. IV.	Krátkodobý finanční majetek (ř. 58 až 61)	057	3 356	-	3 356	2 783
C. IV. 1.	Peníze	058	78	-	78	102
2.	Účty v bankách	059	3 278	-	3 278	2 681
3.	Krátkodobé cenné papíry a podíly	060	-	-	-	-
4.	Požizovaný krátkodobý finanční majetek	061	-	-	-	-
D. I.	Časové rozlišení (ř. 63 až 65)	062	573	-	573	705
D. I. 1.	Náklady příštích období	063	573	-	573	705
3.	Komplexní náklady příštích období	064	-	-	-	-
2.	Příjmy příštích období	065	-	-	-	-
	Kontrolní číslo (ř. 01 až 60)	999	520 399	64 032	456 367	447 639

Označení a	P A S I V A b	řád. c	Stav v běžném úč. obd. 5	Stav v minulém úč. obd. 6
	PASIVA CELKEM (ř. 67 + 84 + 117)	066	114 235	112 086
A.	Vlastní kapitál (ř. 68 + 72 + 77 + 80 + 83)	067	84 103	81 316
A. I.	Základní kapitál (ř. 69 + 70 + 71)	068	51 000	51 000
A. I. 1.	Základní kapitál	069	51 000	51 000
2.	Vlastní akcie a vlastní obchodní podíly (-)	070	-	-
3.	Změny základního kapitálu (+/-)	071	-	-
A. II.	Kapitálové fondy (ř. 73 až 76)	072	20 381	20 381
A. II. 1.	Emisní ážio	073	20 381	20 381
2.	Ostatní kapitálové fondy	074	-	-
3.	Oceňovací rozdíly z přecenění majetku a závazků (+/-)	075	-	-
4.	Oceňovací rozdíly z přecenění při přeměnách (+/-)	076	-	-
A. III.	Rezervní fondy, nedělitelný fond a ostatní fo (ř. 78 + 79)	077	9 935	6 727
A. III. 1.	Zákonný rezervní fond / Nedělitelný fond	078	1 200	1 000
2.	Statutární a ostatní fondy	079	8 735	5 727
A. IV.	Výsledek hospodaření minulých let (ř. 81 + 82)	080	-	-
A. IV. 1.	Nerozdělený zisk minulých let	081	-	-
2.	Neuhrazená ztráta minulých let (-)	082	-	-
A. V.	Výsledek hospodaření běžného účetního období (+/-) (ř. 01 - 68 - 72 - 77 - 80 - 84 - 117)	083	2 787	3 208
B.	Cizí zdroje (ř. 85 + 90 + 101 + 113)	084	30 132	30 770
B. I.	Rezervy (ř. 86 až 89)	085	-	-
B. I. 1.	Rezervy podle zvláštních právních předpisů	086	-	-
2.	Rezerva na důchody a podobné závazky	087	-	-
3.	Rezerva na daň z příjmů	088	-	-
4.	Ostatní rezervy	089	-	-
B. II.	Dlouhodobé závazky (ř. 91 až 100)	090	274	-
B. II. 1.	Závazky z obchodních vztahů	091	-	-
2.	Závazky k ovládaným a řízeným osobám	092	-	-
3.	Závazky k osobám pod podstatným vlivem	093	-	-
4.	Závazky ke společníkům, členům družstva a k účastníkům sdružení	094	-	-
5.	Dlouhodobé přijaté zálohy	095	-	-
6.	Vydané dluhopisy	096	-	-
7.	Dlouhodobé směnky k úhradě	097	-	-
8.	Dohadné účty pasivní	098	-	-
7.	Jiné závazky	099	-	-
9.	Odložený daňový závazek	100	274	-

Označení a	P A S I V A b	řád. c	Stav v běžném úč. obd. 5	Stav v minulém úč. obd. 6
B. III.	Krátkodobé závazky (ř. 102 až 112)	101	22 208	23 520
B. III. 1.	Závazky z obchodních vztahů	102	12 937	14 450
2.	Závazky k ovládaných a řízeným osobám	103	-	-
3.	Závazky k osobám pod podstatným vlivem	104	-	-
4.	Závazky ke společníkům, členům družstva a k účastníkům sdružení	105	-	-
5.	Závazky k zaměstnancům	106	1 119	1 076
6.	Závazky ze sociálního zabezpečení a zdravotního pojištění	107	711	723
7.	Stát - daňové závazky a dotace	108	1 543	381
8.	Krátkodobé přijaté zálohy	109	-	-
9.	Vydané dluhopisy	110	-	-
10.	Dohadné účty pasívní	111	140	697
11.	Jiné závazky	112	5 758	6 193
B. IV.	Bankovní úvěry a výpomoci (ř. 114 až 116)	113	7 650	7 250
B. IV. 1.	Bankovní úvěry dlouhodobé	114	-	-
2.	Krátkodobé bankovní úvěry	115	7 650	7 250
3.	Krátkodobé finanční výpomoci	116	-	-
C. I.	Časové rozlišení (ř. 118 až 119)	117	-	-
C. I. 1.	Výdaje příštích období	118	-	-
2.	Výnosy příštích období	119	-	-
	Kontrolní číslo (ř. 66 až 119)	999	454 153	445 136

Sestaveno dne: 3.6.2005

Vyhotovil :

\_\_\_\_\_

podpis(y)

Statutární orgán :

\_\_\_\_\_

podpis(y)

## VÝKAZ ZISKU A ZTRÁTY

v plném rozsahu  
k 31. 12. 2004

(v celých tis. Kč)

Obchodní firma : **Software602 a. s.**  
Sídlo : Hornokřčská 15, Praha 4  
IČ : 6 3 0 7 8 2 3 6

Označení a	TEXT b	Číslo řádku c	Skutečnost v účetním období	
			sledovaném 1	minulém 2
I.	Tržby za prodej zboží	01	-	-
A.	Náklady vynaložené na prodané zboží	02	-	-
+	Obchodní marže (ř. 01 - 02)	03	-	-
II.	Výkony (ř. 05 + 06 + 07)	04	56 778	50 798
II. 1.	Tržby za prodej vlastních výrobků a služeb	05	48 095	50 798
II. 2.	Změna stavu vnitropodnikových zásob vlastní výroby	06	-	-
II. 3.	Aktivace	07	8 683	-
B.	Výkonová spotřeba (ř. 09 + 10)	08	18 929	19 569
B. 1.	Spotřeba materiálu a energie	09	2 572	2 230
B. 2.	Služby	10	16 357	17 339
+	Přidaná hodnota (ř. 03 + 04 - 08)	11	37 849	31 229
C.	Osobní náklady (ř. 13 až 16)	12	26 268	25 978
C. 1.	Mzdové náklady	13	19 732	19 476
C. 2.	Odměny členům orgánů společnosti a družstva	14	-	-
C. 3.	Náklady na sociální zabezpečení a zdravotní pojištění	15	6 536	6 502
C. 4.	Sociální náklady	16	-	-
D.	Daně a poplatky	17	142	373
E.	Odpisy dlouhodobého nehmotného a hmotného majetku	18	2 538	2 301
III.	Tržby z prodeje dlouhodobého majetku a materiálu	19	-	386
III. 1.	Tržby z prodeje dlouhodobého majetku	20	-	386
III. 2.	Tržby z prodeje materiálu	21	-	-
F.	Zůstatková cena prodaného dlouhodobého majetku a materiálu	22	-	-
F. 1.	Zůstatková cena prodaného dlouhodobého majetku	23	-	-
F. 2.	Zůstatková cena prodaného materiálu	24	-	-
G.	Změna stavu rezerv a opravných položek v provozní oblasti a komplexních nákladů příštích období (+/-)	25	37	43
IV.	Ostatní provozní výnosy	26	3 219	2 137
H.	Ostatní provozní náklady	27	68	21
V.	Převod provozních výnosů	28	-	-
I.	Převod provozních nákladů	29	-	-
*	Provozní výsledek hospodaření [ř. 11 - 12 - 17 - 18 + 19 - 22 - 25 + 26 - 27 + (-28) - (-29)]	30	12 015	5 036

Označení a	TEXT b	Číslo řádku c	Skutečnost v účetním období	
			sledovaném 1	minulém 2
VI.	Tržby z prodeje cenných papírů a podílů	31	-	-
J.	Prodané cenné papíry a podíly	32	-	-
VII.	Výnosy z dlouhodobého fin.majetku (ř. 34 + 35 + 36)	33	-	-
VII. 1.	Výnosy z podílů v ovládaných a řízených osobách a v účetních jednotkách pod podstatným vlivem	34	-	-
VII. 2.	Výnosy z ostatních dlouhodobých cenných papírů a podílů	35	-	-
VII. 3.	Výnosy z ostatního finančního majetku	36	-	-
VIII.	Výnosy z krátkodobého finančního majetku	37	-	-
K.	Náklady z finančního majetku	38	-	-
IX.	Výnosy z přecenění cenných papírů a derivátů	39	-	-
L.	Náklady z přecenění cenných papírů a derivátů	40	-	-
M.	Změna stavu rezerv a opravných položek ve finanční oblasti (+/-)	41	-	-
X.	Výnosové úroky	42	1	1
N.	Nákladové úroky	43	753	753
XI.	Ostatní finanční výnosy	44	114	390
O.	Ostatní finanční náklady	45	8 049	1 466
XII.	Převod finančních výnosů	46	-	-
P.	Převod finančních nákladů	47	-	-
*	Finanční výsledek hospodaření (ř.31 - 32 + 33 + 37 - 38 + 39 - 40 + 41 + 42 - 43 + 44 - 45 + (-45) - (-46))	48	-8 687	-1 828
Q.	Daň z příjmů za běžnou činnost (ř. 50 + 51)	49	541	-
Q. 1.	- splatná	50	267	-
Q. 2.	- odložená	51	274	-
**	Výsledek hospodaření za běžnou činnost (ř. 29 + 4 (ř. 30 + 48 - 49))	52	2 787	3 208
XIII.	Mimořádné výnosy	53	-	-
R.	Mimořádné náklady	54	-	-
S.	Daň z příjmů z mimořádné činnosti (ř. 56 + 57)	55	-	-
S. 1.	- splatná	56	-	-
S. 2.	- odložená	57	-	-
*	Mimořádný výsledek hospodaření (ř. 53 - 54 - 55)	58	-	-
T.	Převod podílu na hospodářském výsledku společným (+/-)	59	-	-
***	Výsledek hospodaření za účetní období (+/-) (ř. 52 + 58 - 59)	60	2 787	3 208
	Výsledek hospodaření před zdaněním (+/-) (ř. 30 + 48 + 53 - 54)	61	3 328	3 208
	Kontrolní číslo (ř. 01 až 61)	99	270 032	245 008

Sestaveno dne:

3.6.2005

Vyhotořil :

\_\_\_\_\_  
podpis(y)

Statutární orgán :

\_\_\_\_\_  
podpis(y)

Přehled o peněžních tocích (cash flow)  
za rok 2004

v tis. Kč

<b>P.</b>	<b>Stav peněžních prostředků na začátku účetního období</b>	<b>2 783</b>
	<b><u>Peněžní toky z provozní činnosti</u></b>	
Z.	Účetní hospodářský výsledek	2 787
A.1.	Nepeněžní operace	3 422
A.1.1.	<i>Odpisy stálých aktiv a opravných položek</i>	2 538
A.1.2.	<i>Změna zůstatků časového rozlišení nákladů a výnosů</i>	132
A.1.3.	<i>Zisk(ztráta) z prodeje stálých aktiv</i>	-
A.1.4.	<i>Výnosy z dividend a podílů na zisku</i>	-
A.1.5.	<i>Vyúčtované nákladové a výnosové úroky</i>	752
A.*	Čistý peněžní tok z provozní činnosti před zdaněním	6 209
A.2.	Změna stavu nepeněžních složek pracovního kapitálu	4 320
A.2.1.	<i>Změna stavu pohledávek z provozní činnosti</i>	5 242
A.2.2.	<i>Změna stavu krátkodobých závazků z provozní činnosti</i>	-912
A.2.3.	<i>Změna stavu zásob</i>	-10
A.**	Čistý peněžní tok z provozní činnosti před zdaněním a mimořádnými položkami	10 529
A.3.	Platby úroků s výjimkou kapitalizovaných úroků	-753
A.4.	Přijaté úroky	1
A.5.	Zaplacená daň z příjmů za běžnou činnost a za doměrky daně za minulá období	-
A.6.	Příjmy a výdaje spojené s mimořádnými účetními případy	-
A.7.	Přijaté dividendy a podíly na zisku	-
A.***	Čistý peněžní tok z provozní činnosti	9 777
	<b><u>Peněžní toky z investiční činnosti</u></b>	
B.1.	Výdaje spojené s pořízením stálých aktiv	-9 478
B.2.	Příjmy z prodeje stálých aktiv	-
B.3.	Půjčky a úvěry spřízněným osobám	-
B.***	Čistý peněžní tok vztahující se k investiční činnosti	-9 478
	<b><u>Peněžní toky z finančních činností</u></b>	
C.1.	Změna stavu dlouhodobých závazků	274
C.2.	Dopady změn vlastního kapitálu na peněžní prostředky	-
C.2.1.	<i>Zvýšení peněžních prostředků a ekvivalentů z titulu zvýšení základního kapitálu</i>	-
C.2.2.	<i>Výplacení podílu na vlastním kapitálu</i>	-
C.2.3.	<i>Další vklady peněžních prostředků akcionářů</i>	-
C.2.4.	<i>Úhrada ztráty</i>	-
C.2.5.	<i>Přímé platby na vrub fondů</i>	-
C.2.6.	<i>Výplacené dividendy nebo podíly na zisku včetně srážkové daně</i>	-
C.***	Čistý peněžní tok vztahující se k finanční činnosti	274
F.	Čisté zvýšení (snížení) peněžních prostředků	573
<b>R.</b>	<b>Stav peněžních prostředků na konci účetního období</b>	<b>3356</b>

## Údaje o společnosti

Název společnosti	:	Software602 a. s.
DIČ	:	CZ63078236
Sídlo	:	Hornokrčská 15 Praha 4
Obchodní rejstřík	:	MS v Praze, oddíl B, vložka 3044
Právní forma	:	akciová společnost (právní nástupce Software602 s. r. o.)
Datum vzniku	:	15. 3. 1995
Rozvahový den	:	31. 12. 2004
Statutární orgán	:	předseda představenstva Ing. Richard Kaucký místopředseda představenstva Ing. Jiří Vacovský člen představenstva Ing. Pavel Nemrava
Dozorčí rada	:	předseda dozorčí rady Pavel Čvančara místopředseda dozorčí rady Ing. Jan Petr člen dozorčí rady ing. Jiří Hanzal

Majoritním akcionářem společnosti je ing. Richard Kaucký, který vlastní 54,9 % akcií. Dalším z významných akcionářů je pan Petr Jurášek (14,2 % akcií).

Počet účastnických cenných papírů, které jsou drženy členy statutárního orgánu, členy dozorčího orgánu a zaměstnanci je následující:

Představenstvo	:	280 428 ks akcií
Dozorčí rada	:	2 489 ks akcií
Zaměstnanci	:	3 619 ks akcií

**Hlavní předmět činnosti** : poskytování software

Při vykonávání podnikatelské činnosti společnost nezatěžuje životní prostředí (neprovozuje výrobní činnost).

### **Závěry řádné valné hromady:**

Řádná valná hromada společnosti se konala dne 24. června 2004, projednala a schválila následující body programu:

- Projednání zprávy představenstva o podnikatelské činnosti společnosti a stavu jejího majetku za rok 2003 a zprávy dozorčí rady
- Schválení roční účetní závěrky za rok 2003 a návrhu představenstva na rozdělení zisku
- Volba členů představenstva a dozorčí rady (s výjimkou člena dozorčí rady voleného zaměstnanci)

## Dceřiné společnosti

### **Software602 Slovensko, s. r. o.**

Sídlo : Krupinská 4  
Bratislava  
Slovenská Republika  
Právní forma : společnost s ručením omezeným  
IČO : 31342183

Společnost byla založena v prosinci 1992. Základní kapitál činí Sk 10.000.000,-. Podíl Software602 a. s. na základním kapitálu je 100 %. Společnost nemá zveřejňovací povinnost.

Předmět podnikání:

- poskytování software-prodej hotových programů na základě smlouvy s autory anebo vyhotovení programů na zakázku
- poradenská činnost v oblasti výpočetní techniky
- koupě zboží za účelem jeho dalšího prodeje a prodej
- montáž a servis telekomunikačních zařízení
- montáž a servis kancelářské a reprodukční elektroniky
- poskytování telekomunikačních služeb v rozsahu podle povolení Ministerstva dopravy, spojů a veřejných prací SR č. 678/620/94-ŠS

### **Software602, Inc.**

Sídlo : 6821 Southpoint Drive, N. #113  
Jacksonville, Florida 32216  
Právní forma : akciová společnost  
IČO : P96000040615

Společnost byla založena v květnu 1996. Základní kapitál činí USD 100,- . Podíl Software602 a. s. na základním kapitálu je 70 %. Společnost nemá zveřejňovací povinnost.

### **System602, a. s.**

Sídlo : Antala Staška 30  
Praha 4  
Právní forma : akciová společnost  
IČO : 60194375

Základní kapitál společnosti System602, a. s. činí Kč 1.600.000,- a je tvořen 16.000 ks akcií v nominální hodnotě Kč 1.000,- za akcii.. Software602 a. s. je vlastníkem 55 % akcií. Vlastní kapitál společnosti činí k 31. 12. 2004 9 102 tis Kč a společnost dosáhla za rok 2004 výsledku hospodaření ve výši 141 tis Kč.

Předmět podnikání:

- koupě zboží za účelem jeho dalšího prodeje a prodej
- zprostředkovatelská činnost v oblasti obchodu
- činnost organizačních a ekonomických poradců
- technicko-inženýrská činnost v oblasti stavebnictví
- výroba, instalace a opravy elektronických zařízení
- poradenská činnost v oblasti aplikace výpočetní techniky
- pronájem výpočetní techniky
- školicí činnost v oblasti výpočetní techniky
- automatizované zpracování dat
- poskytování software
- zřizování, montáž, údržba a servis telekomunikačních zařízení

Mateřská společnost sestavuje od roku 2004 na základě § 22 zákona 563/1991 Sb. v platném znění konsolidovanou účetní závěrku, která je součástí této výroční zprávy.

## **Údaje o zaměstnancích, pracovněprávní vztahy**

V účetním období 2004 společnost zaměstnávala v úhrnu 63 pracovníků, v přepočteném stavu průměrně 52 pracovníků. V předchozím účetním období společnost zaměstnávala v úhrnu 62 pracovníků, v přepočteném stavu pak průměrně 53 pracovníků. Celkové osobní náklady společnosti dosáhly v roce 2004 částky 26.268 tis Kč, mzdové náklady činily 19.732 tis Kč. Součástí osobních nákladů jsou i příspěvky zaměstnancům na veřejnou dopravu a na stravování. Společnost dále zaměstnancům poskytuje 5 pracovních dnů dovolené nad zákonnou dovolenou.

Představenstvo - členové představenstva nepobírají z titulu své funkce žádné odměny, nebyly jim vyplaceny žádné zálohy ani poskytnuty úvěry nebo půjčky a společnost nepřevzala žádné záruky ani jištění za úvěry. Členové představenstva jsou současně v pracovněprávním vztahu ke společnosti. Souhrn peněžitých příjmů za představenstvo činí 3.464 tis Kč. Tyto příjmy jsou



## **Použité účetní metody a účetní zásady**

Tato účetní závěrka byla sestavena v souladu se zákonem č. 563/1991 Sb. o účetnictví, vyhláškou č. 500/2002 Sb., kterou se provádějí některá ustanovení zákona č. 563/1991 Sb. ve znění pozdějších předpisů a Českými účetními standardy pro podnikatele. Od roku 2005 bude společnost zpracovávat účetní závěrky podle IAS/IFRS.

### **1. Způsoby oceňování majetku**

Nakupovaný dlouhodobý majetek (hmotný, nehmotný), zásoby, podíly, cenné papíry jsou oceněny dle ustanovení § 25 zákona 563/91 Sb. o účetnictví v platném znění pořizovacími cenami. Dlouhodobý nehmotný majetek vytvořený vlastní činností (ve vlastní režii) se oceňuje vlastními náklady v souladu s § 25 odst. 4 písm. d) zákona 563/91 Sb. v platném znění.

### **2. Zásoby**

K zajištění distribuce softwarových produktů nakupuje společnost distribuční materiál (datové nosiče-CD, diskety, obaly na datové nosiče a případně příručky). V průběhu účetního období se nakupované zásoby účtují dle způsobu B na vrub příslušných účtů spotřeby materiálu s tím, že skutečná celková spotřeba materiálu odpovídá spotřebě vykázané v účetní závěrce.

### **3. Změny v postupech účtování, odepisování a oceňování oproti předcházejícímu účetnímu období**

Ve sledovaném období došlo ke změně v účtování v souvislosti s novelou části Vyhlášky č. 500/200 Sb. týkající se vymezení dlouhodobého nehmotného majetku. Na základě těchto ustanovení společnost oceňuje vlastními náklady dlouhodobý nehmotný majetek vytvořený vlastní činností za účelem obchodování s ním.

### **4. Rezervy**

Ve sledovaném období společnost nevytvářela žádné rezervy.

## **5. Opravné položky k dlouhodobému majetku**

Ve sledovaném účetním období se v účetnictví opravné položky k dlouhodobému majetku nepoužívaly.

## **6. Opravné položky k pohledávkám**

Společnost vytváří k pohledávkám z obchodního styku opravné položky na základě Zákona o rezervách pro zjištění základu daně z příjmů č. 593/1992 v platném znění. Ve sledovaném účetním období byly vytvořeny opravné položky k pohledávkám v celkové výši 37 tis Kč.

## **7. Způsob uplatnění při přepočtu údajů v cizích měnách na českou měnu**

Při přepočtu údajů v cizích měnách na českou měnu se vychází z kurzu devizového trhu vyhlášeného Českou národní bankou dle § 24 zákona 563/91 Sb. o účetnictví v platném znění k okamžiku uskutečnění účetního případu a k okamžiku, k němuž se sestavuje účetní závěrka. Jedná se o zejména o následující zahraniční měny: USD, EUR.

## **8. Způsob odpisování**

Pro účely odpisování dlouhodobého nehmotného a dlouhodobého hmotného majetku je sestaven odpisový plán, který je součástí této přílohy.

## **9. Informace o skutečnostech, které nastaly po rozvahovém dni**

Informace o významných skutečnostech, které nastaly po rozvahovém dni (po 1. 1. 2005) do data uveřejnění výroční zprávy jsou uvedeny v jednotlivých kapitolách výroční zprávy dle charakteru jejich obsahu.

# Odpisový plán dlouhodobého hmotného a nehmotného majetku

## 1. Charakter a struktura dlouhodobého majetku společnost

### *Dlouhodobý nehmotný majetek*

Dlouhodobý nehmotný majetek zahrnuje software nebo poskytnutá práva k softwarovým produktům. Jedná se o softwarové produkty vytvořené vlastní činností za účelem obchodování s nimi a o software pro vývoj a testování, pro provozování komunikačního hardware a počítačových sítí a současně knihovny pro implementaci do vlastních vyvíjených produktů.

### *Dlouhodobý hmotný majetek*

Struktura dlouhodobého hmotného majetku je dána hlavní činností a zaměřením společnosti. Nejrozsáhlejší skupinou jsou stroje přístroje a zařízení - převážně výpočetní technika a příslušenství, komunikační technika (ústředna, zařízení komunikační sítě). Další skupinou jsou dopravní prostředky, inventář a drobný majetek.

## 2. Odpisové skupiny a zatřídění majetku

Zatřídění majetku do odpisových skupin odpovídá ustanovením zákona č. 586/1992 Sb. o daních z příjmů v platném znění. Pro účely odpisování je majetek rozčleněn do následujících oblastí:

Dlouhodobý hmotný majetek pořízený a zařazený do užívání v období **do konce r. 1992**. Tento majetek je v plné míře odepsán.

Dlouhodobý nehmotný majetek

Dlouhodobý hmotný majetek pořízený a zařazený do užívání **v letech 1993 až 2004**

## 3. Metody odpisování dlouhodobého hmotného a nehmotného majetku

Pro účely účetního zachycení odpisů majetku, tak aby reálněji odrážely fyzické a morální opotřebení, byly stanoveny následující metody odpisování pro vybrané druhy položek majetku s vyšší četností:

### *dlouhodobý nehmotný majetek*

- software vytvořený vlastní činností (ve vlastní režii) se odepisuje rovnoměrně 48 měsíců
- operační systémy a software pro desktopy do 10 tis Kč se odepisují jednorázově při pořízení
- operační systémy a software pro servery nad 10 tis Kč do 60 tis Kč

se odepisují rovnoměrně po dobu 2 let

- software pro vývoj a testování nad 5 tis Kč do 60 tis Kč se odepisuje rovnoměrně po dobu 2 let

#### *dlouhodobý hmotný majetek*

- PC a monitory do 40 tis Kč se odepisují rovnoměrně po dobu 3 let
- tiskárny nad 5 tis Kč do 40 tis Kč se odepisují rovnoměrně po dobu 3 let
- servery do 40 tis Kč se odepisují rovnoměrně po dobu 4 let
- drobný dlouhodobý hmotný majetek nad 5 tis Kč se odepisuje rovnoměrně po dobu 2 až 3 let individuálně dle doby použitelnosti

Ostatní položky dlouhodobého majetku se odepisují dle následující tabulky, a to vždy rovnoměrně.

Odpisová skupina	Počet let odpisování
1	4 roky
2	5 let
3	10 let
4	20 let
5	30 let

#### **4. Časové rozvržení účetního zachycení odpisů**

Odpisy dlouhodobého hmotného a dlouhodobého nehmotného majetku jsou vyúčtovávány měsíčně dle pořízení majetku (zařazení do používání) vždy k poslednímu dni daného měsíce. Zaúčtování se provádí prostřednictvím účtu oprávek k jednotlivým skupinám dlouhodobého majetku:

- dlouhodobý nehmotný majetek - software
- dlouhodobý hmotný majetek - stroje, přístroje a zařízení
  - dopravní prostředky
  - inventář
  - drobný majetek

V Praze dne 3. 1. 2004

Jiří Vacovský

## Údaje o majetku, závazcích, finanční situaci, zisku a ztrátách

### Vlastní kapitál

Základní kapitál činí dle zápisu v obchodním rejstříku Kč 51.000.000,-. Je tvořen 510 tis ks akcií na majitele ve jmenovité hodnotě Kč 100,- za akcii. Majoritním akcionářem (54,9 % obchodovatelných akcií) je ing. Richard Kaucký.

V posledních třech letech nedošlo ke změně ve výši základního kapitálu.

Přehled změn vlastního kapitálu v předchozích obdobích (údaje v tis Kč):

<b>Kapitál / Rok</b>	<b>2004</b>	<b>2003</b>	<b>2002</b>
Vlastní kapitál	<i>84.103</i>	<i>81.316</i>	<i>78.108</i>
Základní kapitál	<i>51.000</i>	<i>51.000</i>	<i>51.000</i>
Emisní ážio	<i>20.381</i>	<i>20.381</i>	<i>20.381</i>
Fondy ze zisku	<i>9.935</i>	<i>6.727</i>	<i>2.535</i>

Změny vlastního kapitálu byly ovlivněny výsledky hospodaření společnosti v jednotlivých předchozích letech.

### Údaje o investicích

Společnost nevlastní žádný nemovitý majetek.

Samostatné movité věci a soubory movitých věcí mají následující strukturu:

- stroje, přístroje a zařízení	6.253 tis Kč (oprávky 5.073 tis Kč)
- dopravní prostředky	982 tis Kč ( 982 tis Kč)
- inventář	146 tis Kč ( 145 tis Kč)
- drobný majetek	2.108 tis Kč ( 2.095 tis Kč)

Dlouhodobý nehmotný majetek 20.894 tis Kč tvoří software (software vytvořený vlastní činností 8.683 tis Kč), oprávky jsou ve výši ve výši 8.647 tis Kč.

Ve posledním účetním období byl pořízen dlouhodobý majetek v celkové výši 794 tis Kč, v tom:

- software	463 tis Kč
- stroje, přístroje a zařízení	316 tis Kč
- dopravní prostředky	0
- inventář	0
- drobný majetek	15 tis Kč

Pořízení majetku bylo financováno především z vlastních zdrojů.

Formou finančního pronájmu s následnou koupí by pořízen dlouhodobý majetek uvedený v následující tabulce:

Předmět	Rok pořízení	Doba trvání leasingu (měs.)	Požizovací cena předmětu (v tis Kč)	Zbývající splátky (v tis Kč)	Konečná splatnost (měs/rok)
os. automobil	2002	36	572	47	03/2005
os. automobil	2002	36	750	109	05/2005
dat. projektory	2003	36	455	153	03/2006
os. automobil	2003	36	667	244	07/2006
os. automobily (2x)	2003	60	776	431	08/2008
server	2004	36	249	170	05/2007

Ve sledovaném období byl vyřazen následující dlouhodobý majetek (likvidace) v pořizovacích cenách:

- software	0
- stroje, přístroje a zařízení	818 tis Kč
- dopravní prostředky	0
- inventář	0
- drobný majetek	59 tis Kč

Přehled investic uskutečněných v předcházejících obdobích (údaje v tis Kč):

Investice/rok	2004	2003	2002
Software	463	227	306
Stroje, přístroje a zařízení	316	500	884
Dopravní prostředky			
Inventář a drobný majetek	15	29	65
Finanční investice			
Půjčky podnikům ve skupině			

Společnost předpokládá, že bude v roce 2005 opět investovat do průběžné obnovy výpočetní techniky (PC, servery a zejména komunikační technika, včetně programového vybavení) v celkovém rozsahu cca 1 mil Kč.

Pro udržení konkurenceschopnosti na tuzemském i zahraničních trzích

ve vysoce náročné oblasti informačních technologií probíhá vývoj a inovace vlastních produktů nepřetržitě. Podrobnější informace o aktivitách v oblasti výzkumu a vývoje jsou uvedeny v části Informace o činnosti a předpokládaném vývoji v této výroční zprávě.

Dlouhodobý hmotný a nehmotný majetek zatížený zástavním právem nebo věcným břemenem se nevyskytuje.

Společnost není závislá na patentech, licencích, průmyslových, obchodních nebo finančních smlouvách, které by měly zásadní význam pro podnikatelskou činnost nebo ziskovost.

### ***Hlavní rizikové faktory ve finančním řízení***

V oblasti finančního řízení se v průběhu sledovaného období podařilo udržet stabilizovanou finanční situaci a společnost plní své závazky vůči věřitelům, odběratelům, zaměstnancům i státu. Jediným známým rizikovým faktorem finančního řízení společnosti by mohla být neočekávaná zásadní změna úvěrových podmínek ze strany České spořitelny a. s., což je vzhledem k dlouhodobým obchodním vztahům málo pravděpodobné.

### ***Investiční cenné papíry a vklady***

Software602 Slovensko s. r. o.	8.600 tis Kč (10.000 tis Sk)
System602 a. s.	880 ks akcií po 1 tis Kč
Software602, Inc.	1.001 tis Kč
	27.266 tis Kč jako střednědobý úvěr

### ***Pohledávky***

Celkový stav pohledávek z obchodních vztahů činil k 31.12.2004 23.102 tis Kč. Z toho po lhůtě splatnosti jsou pohledávky ve výši 260 tis Kč.

Pohledávky v cizích měnách celkem 16.925 tis Kč, z toho pohledávky za Software602 Inc. činí 748 tis USD.

Společnost vytváří k pohledávkám opravné položky na základě Zákona

o rezervách pro zjištění základu daně z příjmů č. 593/1992 v platném znění. Ve sledovaném účetním období byly vytvořeny opravné položky v celkové výši 37 tis Kč.

## **Závazky**

Celkový stav krátkodobých závazků z obchodních vztahů byl k 31. 12. 2004 12.937 tis Kč. Závazky po lhůtě splatnosti byly ve výši 79 tis Kč, jedná se o závazky, které jsou předmětem sporů.

Společnost čerpá krátkodobý úvěr (formou kontokorentu) na oběžné prostředky u České spořitelny. Poskytnutý úvěrový rámec byl k 31. 12. 2004 7.650 tis Kč. Pro rok 2005 je sjednán celkový úvěrový rámec na 10.000 tis Kč s průběžným snižováním na 7.750 tis Kč k 31. 12. 2005, úroková sazba je plovoucí, aktuálně činí 6,4 % p. a.. Úvěr je zajištěn pohledávkami z obchodních vztahů (zástavní právo k pohledávkám z obchodních vztahů).

Jiné závazky 5.758 tis Kč jsou tvořeny půjčkou od fyzických osob. Všechny tyto závazky jsou nezajištěné.

Dlouhodobé závazky jsou tvořeny odloženým daňovým závazkem ve výši Kč 274 tis. Jedná se o rozdíl mezi účetní hodnotou dlouhodobého hmotného majetku a hodnotou tohoto majetku pro účely daně z příjmů.

Proti společnosti nebyly v běžném účetním období vedeny soudní, správní nebo rozhodčí řízení, které by mohly mít významný vliv na finanční situaci.

## Výsledek hospodaření

Společnost za rok 2004 dosáhla zisku před zdaněním ve výši **3.328 tis Kč**, po zdanění **2.787 tis Kč**. Výsledky hospodaření a podíl připadající na 1 akcii jsou v níže uvedené tabulce. Dividendy společnost dosud nevyplácela.

Rok	2004	2003	2002
Výsledek hospodaření (tis Kč)	2.787	3.208	4.192
Podíl VH na 1 akcii (Kč)	5,46	6,29	8,22

## Tržby, výnosy

Tržby jsou převážně tvořeny prodejem vlastních softwarových produktů a návazných služeb, podíl ostatních tržeb je zanedbatelný. Údaje uvedené v následující tabulce jsou v tis Kč.

Rok	2004	2003	2002
Tržby z prodeje vl. výrobků a služeb	48.095	50.798	51.109
Výnosy celkem	59.997	52.935	55.195

Společnost v roce 2004 čerpala prostředky z evropského projektu Eureka financovaného ze státního rozpočtu v celkové výši 2.986 tis Kč (ostatní provozní výnosy).

Předpokládané výsledky společnosti v roce 2005 (údaje v tis. Kč)

Výnosy	56.000 - 60.000
Přidaná hodnota	34.000
Výsledek hospodaření před zdaněním	3.000 - 5.000

Výše předpokládaného výsledku hospodaření je závislá od kurzu amerického dolaru a eura na devizovém trhu.



**Konsolidovaná účetní závěrka  
za rok 2004**

## KONSOLIDOVANÁ ROZVAHA

v plném rozsahu  
k 31. 12. 2004

(v celých tisících Kč)

Obchodní firma : **Software602 a. s.**  
Sídlo : Hornokřčská 15, Praha 4  
IČ : 6 3 0 7 8 2 3 6

Označení a	AKTIVA b	Běžné účetní období			Minulé úč. období
		Brutto 1	Korekce 2	Netto 3	Netto 4
	<b>AKTIVA CELKEM</b>	140 762	44 997	95 765	91 558
A.	Pohledávky za upsaný vlastní kapitál	-	-	-	-
B.	<b>Dlouhodobý majetek</b>	112 839	44 863	67 976	60 639
B. I.	Dlouhodobý nehmotný majetek	41 868	24 556	17 312	8 002
B. II.	Dlouhodobý hmotný majetek	24 827	17 709	7 118	8 600
B. III.	Dlouhodobý finanční majetek	-	-	-	-
B. IV.	Aktivní konsolidační rozdíl	46 144	2 598	43 546	44 037
C.	<b>Oběžná aktiva</b>	25 078	134	24 944	28 724
C. I.	Zásoby	3 075	-	3 075	1 982
C. II.	Dlouhodobé pohledávky	-	-	-	-
C. III.	Krátkodobé pohledávky	13 212	128	13 085	22 563
C. IV.	Krátkodobý finanční majetek	8 790	6	8 784	4 179
D. I.	<b>Časové rozlišení</b>	2 845	-	2 845	2 196

Označení a	PASIVA b	Stav v běžném úč. obd. 5	Stav v minulém úč. obd. 6
	<b>PASIVA CELKEM</b>	95 765	91 558
A.	<b>Vlastní kapitál</b>	49 193	40 437
A. I.	Základní kapitál	59 732	59 795
A. II.	Kapitálové fondy	25 401	26 514
A. III.	Rezervní fondy, nedělitelný fond a ostatní fond	10 169	6 787
A. IV.	Výsledek hospodaření minulých let	-48 105	-53 467
A. V.	<b>Konsolidovaný výsl. hospodaření běžného úč. období (+/-)</b>	1 997	808
B.	<b>Cizí zdroje</b>	41 505	45 667
B. I.	Rezervy	302	214
B. II.	Dlouhodobé závazky	496	783
B. III.	Krátkodobé závazky	33 057	36 581
B. IV.	Bankovní úvěry a výpomoci	7 650	8 089
C. I.	<b>Časové rozlišení</b>	19	1 632
D.	<b>Menšinový vlastní kapitál</b>	5 048	3 822
D. I.	Menšinový základní kapitál	721	721
D. II.	Menšinové kapitálové fondy	3 668	3 748
D. III.	Menšinové fondy ze zisku	127	36
D. IV.	Menšinový výsl. hospodaření běžného úč. období (+/-)	533	-684

## KONSOLIDOVANÝ VÝKAZ ZISKU A ZTRÁTY

v plném rozsahu

k 31. 12. 2004

(v celých tis. Kč)

Obchodní firma : **Software602 a. s.**  
 Sídlo : **Hornokřčská 15, Praha 4**  
 IČ : **6 3 0 7 8 2 3 6**

Označení a	TEXT b	Skutečnost v účetním období	
		sledovaném 1	minulém 2
I.	Tržby za prodej zboží	16 818	22 888
A.	Náklady vynaložené na prodané zboží	8 417	10 834
+	Obchodní marže	8 402	12 054
II.	Výkony	95 034	91 180
B.	Výkonová spotřeba	44 857	50 027
+	Přidaná hodnota	58 579	53 207
C.	Osobní náklady	45 122	44 232
D.	Daně a poplatky	702	1 083
E.	Odpisy dlouhodobého nehmotného a hmotného majetku	4 465	6 698
E. a	Odpisy konsolidačního rozdílu	1 299	1 299
III.	Tržby z prodeje dlouhodobého majetku a materiálu	66	386
F.	Zůstatková cena prodaného dlouhodobého majetku a materiálu	-	-
G.	Změna stavu rezerv a opravných položek v provozní oblasti a komplexních nákladů příštích období (+/-)	-35	20
IV.	Ostatní provozní výnosy	3 640	2 676
H.	Ostatní provozní náklady	235	248
V.	Převod provozních výnosů	-	-
I.	Převod provozních nákladů	-	-
*	<b>Konsolidovaný provozní výsledek hospodaření</b>	<b>10 496</b>	<b>2 690</b>
VI.	Tržby z prodeje cenných papírů a podílů	-	-
J.	Prodané cenné papíry a podíly	-	-
VII.	Výnosy z dlouhodobého fin.majetku	-	-
VIII.	Výnosy z krátkodobého finančního majetku	-	-
K.	Náklady z finančního majetku	-	-
IX.	Výnosy z přecenění cenných papírů a derivátů	-	-
L.	Náklady z přecenění cenných papírů a derivátů	-	-
M.	Změna stavu rezerv a opravných položek ve finanční oblasti (+/-)	-	-
X.	Výnosové úroky	20	20
N.	Nákladové úroky	848	963
XI.	Ostatní finanční výnosy	202	412
O.	Ostatní finanční náklady	8 376	1 750
XII.	Převod finančních výnosů	-	-
P.	Převod finančních nákladů	-	-
*	<b>Konsolidovaný finanční výsledek hospodaření</b>	<b>-9 002</b>	<b>-2 280</b>
Q.	Daň z příjmů za běžnou činnost	541	152
**	<b>Konsolidovaný výsledek hospodaření za běžnou činnost</b>	<b>953</b>	<b>258</b>
XIII.	Mimořádné výnosy	1 592	352
R.	Mimořádné náklady	15	486
S.	Daň z příjmů z mimořádné činnosti	-	-
*	<b>Konsolidovaný mimořádný výsledek hospodaření</b>	<b>1 576</b>	<b>-134</b>
T.	Převod podílů na hospodářském výsledku společníkům (+/-)	-	-
***	<b>Konsolidovaný výsledek hospodaření za účetní období (+/-)</b>	<b>2 530</b>	<b>124</b>

## Konsolidační pravidla, vymezení konsolidačního celku

Software602 a. s. jako mateřská společnost sestavuje v souladu se zákonem č. 563/1991 v platném znění konsolidovanou účetní závěrku. Konsolidovaná účetní závěrka je sestavena v souladu s českými účetními předpisy na základě konsolidačních pravidel vyhlášených mateřskou společností. Účetní závěrky společností zahrnutých do konsolidačního celku jsou sestaveny k 31. 12. 2004. Konsolidovaná účetní závěrka je sestavena za účetní období od 1. ledna do 31. prosince 2004, současně s uvedením srovnatelných údajů za předchozí účetní období. Mezi oběma sledovanými obdobími nedošlo ke změně rozsahu konsolidačního celku ani ke změně podílů mateřské společnosti. K přepočtu údajů v cizí měně na českou měnu je použito kurzu devizového trhu vyhlášeného Českou národní bankou k okamžiku, k němuž se sestavuje konsolidovaná účetní závěrka. Jedná se o zahraniční měny USD a SKK. Společnosti, které vstupují do konsolidace jsou uvedeny v následující tabulce:

Název společnosti	Sídlo	Podíl mateřské společnosti na základním kapitálu	Metoda konsolidace
Software602 Slovensko s.r.o	Bratislava, SR	100 %	plná
System602 a.s.	Praha, ČR	55 %	plná
Software602 Inc.	Jacksonville, USA	70 %	plná

Účetní případy mezi uvedenými společnostmi, to znamená vzájemné závazky, pohledávky, náklady a výnosy jsou vyloučeny. Ve sledovaném období nedošlo k prodeji zásob nebo dlouhodobého majetku mezi účetními jednotkami konsolidačního celku a tudíž ani ke vzniku ztráty nebo zisku z titulu tohoto prodeje.

### Údaje o zaměstnancích

V účetním období 2004 společnosti zahrnuté do konsolidačního celku zaměstnávaly v přepočteném stavu průměrně 92 pracovníků. V předchozím účetním období společnost zaměstnávala v přepočteném stavu průměrně 86 pracovníků. Celkové osobní náklady dosáhly v roce 2004 částky 26.268 tis Kč, mzdové náklady činily 19.732 tis Kč .

Členové představenstev a členové dozorčích rad společností zahrnutých do konsolidačního celku nepobírají žádné odměny, nebyly jim vyplaceny žádné zálohy ani poskytnuty úvěry nebo půjčky a společnost nepřevzala žádné záruky ani jištění za úvěry.

## Ověření účetní závěrky a výroční zprávy

Ověření konsolidované účetní závěrky provádí společnost RH Audit s.r.o., se sídlem v Kladně, Hálkova 1453, osvědčení číslo 291. V účetním období 2004 uhradily společnosti zahrnuté do konsolidačního celku za služby auditorů celkem 78 tis Kč (bez DPH), z toho za ověření účetních závěrek částku 62 tis Kč (bez DPH).

## Údaje o majetku, závazcích, zisku a ztrátách

### Vlastní kapitál

Přehled změn vlastního kapitálu v předchozích obdobích (údaje v tis Kč):

<b>Kapitál/rok</b>	<b>2004</b>	<b>2003</b>
Vlastní kapitál	<i>49.193</i>	<i>40.437</i>
Základní kapitál	<i>59.732</i>	<i>59.795</i>
Emisní ážio	<i>25.401</i>	<i>26.514</i>
Fondy ze zisku	<i>10.169</i>	<i>6.787</i>

Změny, ke kterým došlo v jednotlivých položkách jsou dány jednak pohybem devizového kurzu a jednak vykázanými výsledky hospodaření v příslušném období.

### Údaje o investicích

Společnosti nevlastní žádný nemovitý majetek.

Samostatné movité věci a soubory movitých věcí mají následující strukturu:

- stroje, přístroje a zařízení 20.730 tis Kč (oprávky 13.845 tis Kč)
- dopravní prostředky 1.476 tis Kč ( 1.476 tis Kč)
- inventář 146 tis Kč ( 145 tis Kč)
- drobný majetek 3.297 tis Kč ( 2.257 tis Kč)

Dlouhodobý nehmotný majetek 26.051 tis Kč tvoří, oprávky jsou ve výši ve výši 10.243 tis Kč.

Ve posledním účetním období byl pořízen dlouhodobý majetek v celkové výši 5.636 tis Kč, v tom:

- software	3.783 tis Kč
- stroje, přístroje a zařízení	1.663 tis Kč
- dopravní prostředky	0
- inventář	0
- drobný majetek	191 tis Kč

Pořízení majetku bylo financováno z vlastních zdrojů.

Formou finančního pronájmu s následnou koupí by pořízen dlouhodobý majetek uvedený v následující tabulce:

Předmět	Rok pořízení	Doba trvání leasingu (měs.)	Pořizovací cena (v tis Kč)	Zbývající splátky (v tis Kč)	Konečná splatnost (rok)
os. automobily	2002-2004	36-60	7300	2428	2007
výpočetní technika	2003-2004	36	888	442	2007

Ve sledovaném období byl vyřazen následující dlouhodobý majetek (likvidace) v celkové výši 1.458 Kč (v pořizovacích cenách).

Přehled investic uskutečněných v předcházejících obdobích (údaje v tis Kč):

Investice/rok	2004	2003
Software	3592	313
Stroje, přístroje a zařízení	460	1082
Dopravní prostředky		
Inventář a drobný majetek	148	187
Finanční investice		
Půjčky podnikům ve skupině		

Dlouhodobý hmotný a nehmotný majetek zatížený zástavním právem nebo věcným břemenem se nevyskytuje.

## Pohledávky

Celkový stav pohledávek z obchodních vztahů činil k 31.12.2004 12.676 tis Kč. Z toho po lhůtě splatnosti jsou pohledávky ve výši 1.495 tis Kč.

## Závazky

Celkový stav krátkodobých závazků z obchodních vztahů byl k 31. 12. 2004 18.606 tis Kč. Závazky po lhůtě splatnosti byly ve výši 1.238 tis Kč.

## Výsledek hospodaření

Konsolidovaný výsledek hospodaření za rok 2004 dosáhl výše **1.997 tis Kč**, po úpravě o menšinový výsledek hospodaření činí **2.530 tis Kč**. Výsledky hospodaření a podíl připadající na 1 akcii jsou v níže uvedené tabulce.

Rok	2004	2003
Výsledek hospodaření (tis Kč)	2.530	808
Podíl VH na 1 akcii (Kč)	4,96	1,58

## Tržby, výnosy

Tržby z prodeje vlastních výrobků a služeb a ostatní provozní výnosy jsou tvořeny prodejem vlastních softwarových produktů a souvisejících služeb, tržby z prodeje zboží jsou tvořeny zejména prodejem komunikační a výpočetní techniky. Údaje uvedené v následující tabulce jsou v tis Kč.

Rok	2004	2003
Tržby a ostatní provozní výnosy	115.492	116.745

## Údaje o odpovědných osobách

### Odpovědné osoby

Ing. Richard Kaucký, výkonný ředitel společnosti a předseda představenstva  
r.č. 600707/0883, Praha 4, Žluťáskova 734

Ing. Jiří Vacovský, finanční ředitel a místopředseda představenstva,  
r.č. 681106/0641, Praha 6, Přední Kopanina, K Lávce 75

### Čestné prohlášení

Všechny údaje v této výroční zprávě nebo její části odpovídají skutečnosti a žádné podstatné okolnosti, které by mohly ovlivnit přesné a správné posouzení emitenta a jím vydaných cenných papírů nebyly vynechány nebo zkresleny. Účetní závěrka společnosti za uvedené účetní období byla ověřena auditorem a výrok auditora odpovídá skutečnosti, jak je doloženo kopií, která je součástí výroční zprávy.



## **Software602 a. s.**

P. O. BOX 1  
Hornokrčská 15  
140 00 Praha 4  
tel: + 420 222 011 602  
fax: + 420 222 011 218  
<http://www.602.cz>

Představenstvo a. s.

---

Ing. Richard Kaucký  
předseda představenstva

---

Ing. Jiří Vacovský  
místopředseda představenstva

**RH Audit společnost s ručním omezeným, Kladno, Hálkova 291**

**Z P R Á V A A U D I T O R A**

pro akcionáře společnosti Software602 a. s.

Ověřili jsme soulad informací o auditované společnosti Software602 a. s. za rok 2004, uvedených v této výroční zprávě, s ověřovanou účetní závěrkou k 31. prosinci 2004. Podle našeho názoru jsou tyto informace ve všech významných ohledech v souladu s účetní závěrkou, z níž byly převzaty.

Za úplnost a správnost zprávy o vztazích mezi propojenými osobami odpovídá statutární orgán společnosti. Ověřili jsme věcnou správnost údajů uvedených v této zprávě a nezjistili jsme významné nesprávnosti.

Jakožto auditori společnosti jsme vydali 1. června 2005 auditorskou zprávu týkající se účetní závěrky za rok 2004 v tomto znění:

---

Provedli jsme audit příložené účetní závěrky společnosti Software602 a. s. k 31. prosinci 2004, resp. za období od 1. 1. 2004 do 31. 12. 2004. Za sestavení účetní závěrky je odpovědný statutární orgán společnosti. Naší úlohou je vydat na základě auditu výrok k této účetní závěrce.

Audit jsme provedli v souladu se zákonem o auditorech a auditorskými směrnici Komory auditorů České republiky. Tyto směrnice požadují naplánování a provedení auditu tak, aby auditor získal přiměřenou jistotu, že účetní závěrka neobsahuje významné nesprávnosti. Audit zahrnuje výběrovým způsobem provedené ověření úplnosti a průkaznosti částek a informací uvedených v účetní závěrce. Audit rovněž zahrnuje posouzení použitých účetních postupů a významných odhadů provedených účetní jednotkou a zhodnocení celkové prezentace účetní závěrky. Jsme přesvědčeni, že provedený audit poskytuje přiměřený podklad pro vydání výroku.

Podle našeho názoru účetní závěrka podává ve všech významných ohledech

**věrný a poctivý obraz aktiv, závazků,  
vlastního kapitálu a finanční situace**

akciové společnosti Software602 k 31. prosinci 2004 a výsledku hospodaření za rok 2004 v souladu se zákonem o účetnictví a příslušnými předpisy České republiky

Kladno 3. června 2005

.....  
Ing. Jaroslav Riederer, auditor  
Kladno, Hálkova 1435  
osvědčení č. 1650

.....  
RH Audit společnost s ručením omezeným  
Kladno, Hálkova 1453  
osvědčení č. 291